



Mátészalka Város Integrált Településfejlesztési Stratégiája

2021

Készítette:
MEGAKOM Tanácsadó Iroda

Megbízó:
Mátészalka Város Önkormányzata



Dátum: 2020. december 15.



TARTALOM

1	BEVEZETÉS	6
2	ÖSSZEFOGLALÓ HELYZETELEMZÉS	8
3	KÖZÉPTÁVÚ CÉLOK ÉS AZOK ÖSSZEFÜGGÉSEI	12
3.1	Jövőkép és átfogó fejlesztési célok.....	12
3.2	A stratégiai fejlesztési célok meghatározása	14
3.2.1	Városi szintű tematikus célok meghatározása	14
3.2.2	Városrészi szintű területi célok meghatározása	16
3.3	A tematikus és a területi célok közötti összefüggések bemutatása	20
4	A MEGVALÓSÍTÁST SZOLGÁLÓ BEAVATKOZÁSOK	22
4.1	Akcióterületek kijelölése, a kijelölés és a lehatárolás indoklása, az egyes akcióterületeken a megvalósításra kerülő fejlesztések összefoglaló jellegű bemutatása	22
4.2	Az akcióterületeken kívül végrehajtandó, a település egésze szempontjából jelentős fejlesztések és ezek illeszkedése a stratégia céljaihoz	25
4.2.1	Kulcsprojektek.....	25
4.2.2	Hálózatos projektek	25
4.3	A fejlesztések ütemezése	26
4.4	A fejlesztések összehangolt, vázlatos pénzügyi terve	27
5	ANTISZEGREGÁCIÓS PROGRAM	33
5.1	A településen található szegregált vagy szegregációval veszélyeztetett területek bemutatása	33
5.2	Az elmúlt években megvalósított, a szegregátumokat érintő beavatkozások.....	39
5.3	Antiszegregációs intézkedési terv	41
5.3.1	A szegregáció mérséklését vagy megszüntetését célzó intézkedések	42
5.3.2	A fejlesztések szegregációs hatásának kivédésére hozott intézkedések	43
5.3.3	A szegregációt okozó folyamatok megváltoztatására, hatásuk mérséklésére teendő intézkedések.....	44
6	A STRATÉGIA KÜLSŐ ÉS BELSŐ ÖSSZEFÜGGÉSEI	45
6.1	Külső összefüggések.....	45
6.1.1	A stratégia illeszkedése nemzetközi szintű fejlesztési programokhoz	45
6.1.2	A stratégia illeszkedése országos és megyei területfejlesztési dokumentumokhoz	47
6.1.3	Helyi fejlesztési és rendezési dokumentumokkal való összhang bemutatása.....	50
6.2	Belső összefüggések.....	52
6.2.1	A célok logikai összefüggései.....	52
6.2.2	A célok és a helyzetértékelésben bemutatott problémák kapcsolata	53
6.2.3	A stratégia megvalósíthatósága	54

6.2.4	A célok megvalósítása érdekében tervezett tevékenységek egymásra gyakorolt hatása	55
7	A STRATÉGIA MEGVALÓSÍTHATÓSÁGÁNAK FŐBB KOCKÁZATAI	56
8	A MEGVALÓSÍTÁS ESZKÖZEI ÉS NYOMON KÖVETÉSE	58
8.1	A célok elérését szolgáló fejlesztési és nem beruházási jellegű önkormányzati tevékenységek	58
8.2	Az integrált településfejlesztési stratégia megvalósításának szervezeti kereteinek meghatározása	59
8.3	Településközi koordináció mechanizmusai, együttműködési javaslatok	60
8.4	Monitoring rendszer kialakítása	61
8.4.1	Output és eredményindikátorok meghatározása	61
8.4.2	A monitoring rendszer működtetési mechanizmusának meghatározása	66

ÁBRAJEGYZÉK

1. ábra:	Mátészalka ITS-ének főbb tartalmi elmei.....	7
2. ábra:	Mátészalka népességének alakulása.....	8
3. ábra:	Mátészalka népmozgalmi adatai.....	9
4. ábra:	Nyilvántartott álláskeresők száma (fő).....	9
5. ábra:	Iparüzési adóbevételek alakulása Mátészalkán (Ft)	10
6. ábra:	Mátészalka Város Településfejlesztési koncepciójának célrendszere	12
7. ábra:	Mátészalka városrészei	17
8. ábra:	Mátészalka városfejlesztési célrendszere 2021-2030.....	21
9. ábra:	Mátészalka akcióterületei	23
10. ábra:	Mátészalka szegregátumai és szegregációval veszélyeztetett területei a 2011-es népszámlálási adatok alapján (35%-os határérték mellett)	34
11. ábra:	Mátészalka – Szegregátum 1. (35%)	35
12. ábra:	Mátészalka – Szegregátum 2. (35%)	36
13. ábra:	Mátészalka – Szegregátum 3. (35%)	37
14. ábra:	Mátészalka – Szegregátum 4. (35%)	37
15. ábra:	Mátészalka – Szegregátum 5. (35%)	38
16. ábra:	Az antiszegregációs intézkedési terv célrendszere	42
17. ábra:	Mátészalka városfejlesztési célrendszerének tematikus és területi céljai	52

TÁBLÁZATOK JEGYZÉKE

1. táblázat: Mátészalka városrészeinek funkciói	17
2. táblázat: A tematikus és a területi célok közötti összefüggések	20
3. táblázat: Az egyes akcióterületeken tervezett fejlesztések összefoglalása	24
4. táblázat: A tervezett projektek indikatív forrásigénye és ütemezése	28
5. táblázat Mátészalka – Szegregátumok adatai	34
6. táblázat: Mátészalka 2015-ben elfogadott ITS-ében megfogalmazott antiszegregációs intézkedések	39
7. táblázat: A Komplex program Cinevégen program keretében megvalósuló projektek	40
8. táblázat: A szegregáció mérséklését vagy megszüntetését célzó intézkedések.....	42
9. táblázat: A szegregációt okozó folyamatok megváltoztatására, hatásuk mérséklésére teendő intézkedések	44
10. táblázat: Városfejlesztési célok kapcsolata a városi adottságokkal és problémákkal	53
11. táblázat: A stratégia megvalósíthatóságának főbb kockázatai	57
12. táblázat: Tematikus célok eredményindikátorai	62
13. táblázat: Területi célokhoz kapcsolódó indikátorok	63
14. táblázat: A tervezett fejlesztések output indikátorai	63

1 BEVEZETÉS

2020-ban – az új évtizedre, az új európai uniós programozási periódusra készülve – Mátészalka Város Önkormányzata elindította a gondolkodást a következő évek városfejlesztési irányairól.

A tervezés részeként elkészült Mátészalka Város Integrált Településfejlesztési Stratégiája (ITS), amely kijelöli az elkövetkezendő években elérendő fejlesztési célokat, a megvalósítást szolgáló beavatkozások, projektek körét és a megvalósítás eszközeit.

Az ITS probléma-orientált, reálisan megvalósítható, operatív jellegű városfejlesztési stratégia. A stratégia időtávja illeszkedik az EU 2021-2027-es programozási ciklusához, a következő 7-10 évben (2027-et követően a projektek megvalósítására további 3 év áll rendelkezésre) megvalósítani tervezett fejlesztéseket foglalja magában.

Az ITS elkészítését részletes Megalapozó vizsgálat (helyzetfeltárás, helyzetelemzés, helyzetértékelés) és a város Településfejlesztési koncepciójának kidolgozása előzte meg. A Megalapozó vizsgálat – számszerűsített adatokra, tényekre, tendenciákra támaszkodva – mutatja be a város gazdasági, társadalmi, környezeti folyamatait, legfőbb erősségeit, adottságait, valamint gyengeségeit, problémáit. A Településfejlesztési koncepcióban kijelölt fejlesztési irányok a megalapozó vizsgálatban feltárt adottságok és a hosszú távon elérni kívánt állapot közötti utat jelölik ki.

Jelen dokumentum a 314/2012. (XI. 8.) Korm. rendelet (a településfejlesztési koncepcióról, az integrált településfejlesztési stratégiáról és a településrendezési eszközökről, valamint egyes településrendezési sajátos jogintézményekről) és Mátészalka Város korábbi ITS-ének (2015) figyelembevételével került kidolgozásra. A kormányrendelet értelmében az Önkormányzat a stratégiát rendszeresen felülvizsgálja, áttekinti, szükség szerint módosítja azt.

Az ITS partnerségi egyeztetése és elfogadása a 314/2012. (XI. 8.) Korm. rendelet, valamint Mátészalka Város Önkormányzata partnerségi egyeztetési szabályzata alapján történt (Mátészalka Város Önkormányzata Képviselő-testületének 16/2017. (V.25.) Önkormányzati rendelete Mátészalka Város településfejlesztési koncepciójával, integrált településfejlesztési stratégiájával és a településrendezési eszközök, valamint településképi arculati kézikönyv és településképi rendelet készítésével, módosításával kapcsolatos partnerségi egyeztetési szabályzatról).

A stratégia az európai uniós és a hazai fejlesztéspolitikai keretek figyelembevételével került kidolgozásra. A városfejlesztés irányainak kijelölésekor a hagyományosnak tekinthető szakpolitikai keretek mellett ugyanakkor figyelembe kell venni azokat az aktuális tendenciákat, kihívásokat is, amelyek jelentősen befolyásolják, akár meg is változtathatják a városok működését. Különösen igaz ez 2020-ban, amikor a gazdasági, társadalmi és környezeti stresszhelyzetek mellett megjelent a koronavírus okozta világvárvány. A pandémia az egészségügyi kockázat mellett jelentős hatással van a gazdaságra is, a termelés visszaesése hatására munkahelyek szűnnek meg, ami további keresletcsökkenést okoz. A világvárvány időbeli lefutása, hatásai és következményei jelenleg nem ismertek, így más városokhoz hasonlóan Mátészalkának is fel kell készülnie a veszélyhelyzetekre, a válságkezelésre, szükség esetén azonnali beavatkozásokra. Mindezek hatására a következő években szükségessé válhat a fejlesztési célkitűzések felülvizsgálata, módosítása.

A dokumentum az alábbi fő tartalmi elemeket foglalja magában.

1. ábra: Mátészalka ITS-ének főbb tartalmi elmei



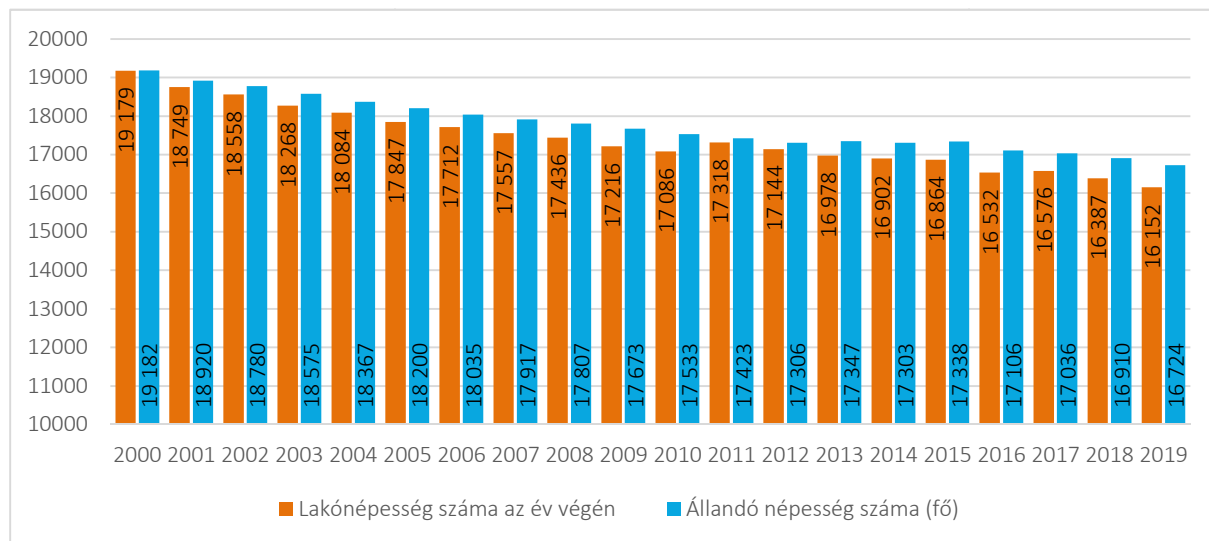
2 ÖSSZEFOGLALÓ HELYZETELEMZÉS

Mátészalka Magyarország észak-keleti részén, Szabolcs-Szatmár-Bereg megyében helyezkedik el. A település a megyeszékhely Nyíregyházától 52 km-re keletre található., a fővárostól való közúti távolsága 276 km. A település 50 kilométeres körzetében 3 határátkelőhely található Románia és Ukrajna irányába. A városon két főút halad keresztül, a Vaját Csengersimával összekötő 49. sz. főút és a Debrecent Mátészalkával összekötő 471. sz. főút. A város elérhetőségében kiemelt szerepe van, hogy az M3-as autópálya 8 km-re található a várostól (Őri elágazás). Mátészalka regionális jelentőségű vasúti csomópont.

Mátészalka Szabolcs-Szatmár-Bereg megye második legnépesebb városa, járási székhely. A Mátészalkai járás 26 települést foglal magába, a járás települései: Fábiánháza, Fülöpösdaróc, Géberjén, Győrtelek, Hodász, Jármí, Kántorjánosi, Kocsord, Mátészalka, Mérk, Nagydobos, Nagyecsed, Nyírcsaholy, Nyírkáta, Nyírmegyes, Nyírparasznya, Ópályi, Ökörítőfülpös, Ór, Papos, Rápolc, Szamoskér, Szamosszeg, Tiborszállás, Vaja, Vállaj. A város térségi szerepkörét erősíti, hogy 2015-ben Mátészalka támogatásával és irányításával jött létre a Szabolcs 05. Önkormányzati Területfejlesztési Társulás a mátészalkai, a csengeri és a baktalórántházai járásokba tartozó 44 térségbeli önkormányzat részvételével.

Mátészalka lakónépessége 16 152 fő (2020. jan. 1.), állandó népessége 16 724 fő (2019). A város lakónépessége az országos és megyei tendenciákhoz hasonlóan folyamatosan csökken, a csökkenés mértéke Mátészalkán 2000 óta 15,8% (3027 fő), ami a megyei (6,9%) és az országos (4,2%) mutatóknál is magasabb.

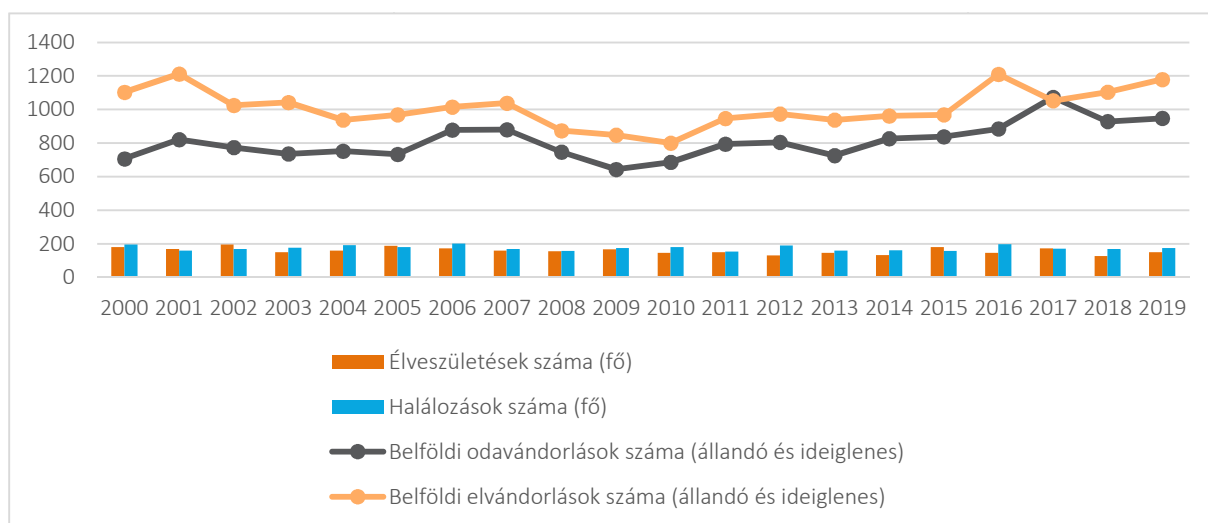
2. ábra: Mátészalka népességének alakulása



Forrás: KSH

A népesség csökkenésében szerepet játszik mind a természetes fogyás, mind az elvándorlás – 2000 óta vizsgálva a halálozások száma a legtöbb évben meghaladta a születések számát, emellett minden évben (2017 kivételével) többen vándoroltak el a városból, mint ahányan odaköltöztek. A szelektív migráció elsősorban a fiatal, képzettebb munkavállalói rétegekben jellemző. A megyei és az országos demográfiai folyamatokhoz hasonlóan Mátészalkán is jellemző a népesség elöregedése. Az öregedési index 2019-ben (100 14 év alattira jutó 65 év feletiek száma) Mátészalkán 126,4, ami kedvezőbb az országos értéknél (136,6), ugyanakkor kedvezőtlenebb a megyei mutatónál (107,0).

3. ábra: Mátészalka népmozgalmi adatai



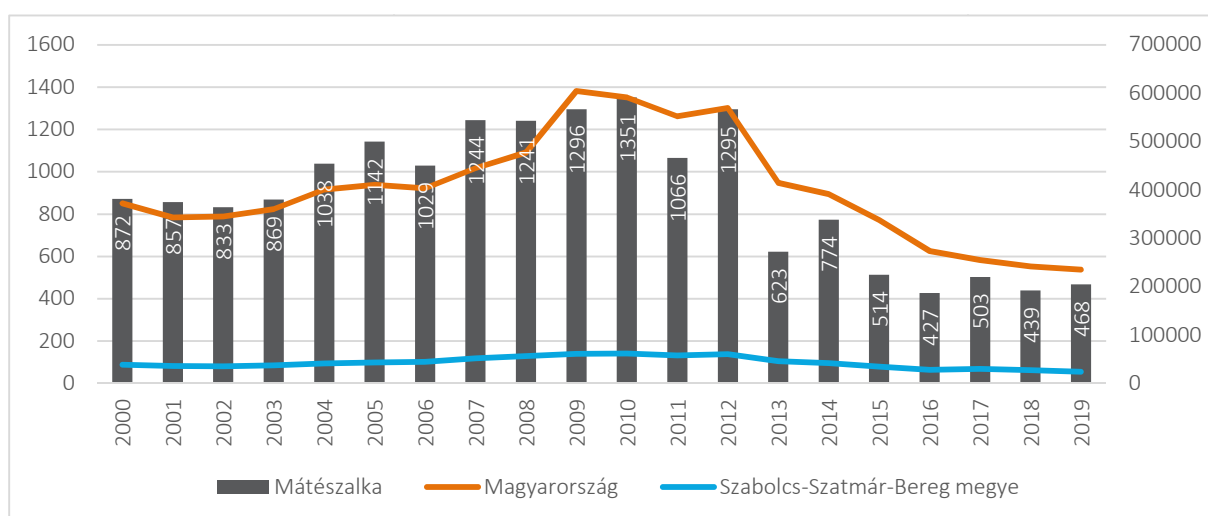
Forrás: KSH

Mátészalka népességének iskolai végzettsége mind a 2001-es, mind a 2011-es népszámlálás adatai alapján kedvező képet mutat, a népesség képzettsége magasabb a megyei és az országos átlagnál. A 18 évesnél idősebb népesség körében az érettségivel rendelkezők aránya 2011-ben 57,1% volt, míg a 25 évesnél idősebbek 25,5%-a rendelkezett egyetemi, főiskolai oklevéllel. A tendenciák is kedvezőek, a két népszámlálás között javult a népesség képzettségi szintje, a legnagyobb növekedés az egyetemi, főiskolai oklevéllel rendelkezők számában következett be.

Mátészalkán a foglalkoztatottak aránya a munkaképes korú (15-64 éves) lakosságon belül 55,7% a 2011 évi népszámlálási adatok alapján (a foglalkoztatottak száma 6884 fő), amely a megyei átlagnál (49,0%) kedvezőbb, azonban az országos átlagtól (57,9%) kissé elmarad. A város magas foglalkoztatási potenciálja ellenére is magas a más településre dolgozni járó foglalkoztatottak száma (2011-ben 1290 fő).

A munkanélküliek aránya a megyei átlagnál alacsonyabb. A nyilvántartott álláskeresők száma és aránya az elmúlt évtizedben összességében csökkenő tendenciát mutat.

4. ábra: Nyilvántartott álláskeresők száma (fő)



Forrás: KSH

Mátészalka funkcióellátottsága a hazai városok viszonylatában kiemelkedőnek tekinthető, hiszen az egészségügyi terület tekintetében kórházzal, nevelés-oktatás tekintetében több középfokú iskolával, kulturális tekintetben jelentős, a térséget kiszolgáló intézményekkel rendelkezik.

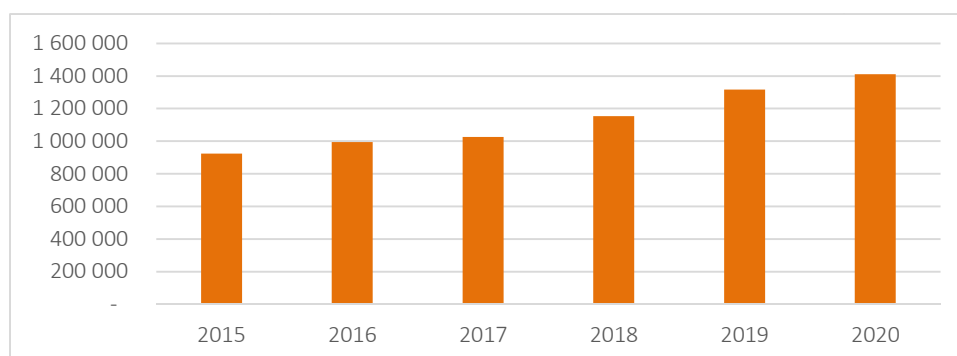
A humán közfeladatok és közszolgáltatások ellátásának alapinfrastruktúrája kiépült. Az önkormányzati fenntartású Négy Évszak Óvoda öt telephelyen, 25 óvodai csoportban működik, emellett egyházi fenntartású óvoda is található a városban. Mátészalkán 5 általános iskola működik, 2 iskola fenntartója a Mátészalkai Tankerületi Központ, 3 intézmény egyházi fenntartású. A középfokú oktatási paletta széles, a városban gimnázium mellett technikum (korábban szaggimnázium) és szakképző iskola (korábban szakközépiskola) is jelen van. A városban felsőfokú oktatási intézmény nem működik, nincs kihelyezett egyetemi oktatás.

Az egészségügyi, valamint a szociális alap- és szakellátás rendszere jól szervezett, minőségi és mennyiségi mutatói megfelelőek mind az infrastruktúra, mind a szolgáltatások szempontjából. A városban kórház is működik (SZSZBMK Mátészalkai Kórház). A demográfiai tendenciákhoz igazodva szükséges az időseket ellátó intézmények fejlesztése.

A közösségi művelődés, kulturális és szabadidős szolgáltatások intézményi, szervezeti feltételrendszerét tekintve Mátészalka helyzete kedvező. A város kulturális intézményei és közösségi terei – Szentpétery Zsigmond Kulturális Központ és Színház, Képes Géza Városi Könyvtár, Szatmári Múzeum – széleskörű programkínálatot nyújtanak a helyi és a térségi lakosság részére, valamint az ide látogató vendégeknek is. A város sportlétesítmények széles kínálatával rendelkezik (pl. sportpályák, tornatermek, városi sportcsarnok, városi uszoda), ugyanakkor a rekreációs létesítmények infrastrukturális fejlesztése szükséges.

Mátészalka szerepe a megye gazdaságában kiemelkedő jelentőségű. A működő vállalkozások száma a városban 1307 db (KSH 2018). A város megyén belüli gazdasági súlyát igazolja, hogy a megyei középvállalkozások (50-249 fős) 7,5%-a, a nagyvállalatok (250 fő feletti) 9,4%-a Mátészalkán működik, amely a város népességi részesedésénél (2,96%) jóval magasabb arány. Mátészalkán a megyei mutatókhoz képest viszonylag alacsony a mezőgazdasági és magas a szolgáltatási ágban működő vállalkozások aránya. Mátészalka az optikai termékek gyártásában évtizedekre visszanyúló hagyományokkal rendelkezik (Magyar Optikai Művek, Zeiss, HOYA), továbbá a térség mezőgazdaságára jelentős élelmiszeripari feldolgozó vállalatok települtek. A város nyugati részén elhelyezkedő 78,5 hektár nagyságú ipari park alapításától kezdve Mátészalka Város Önkormányzata kezelésében működik. Az önkormányzat 2018-ban – a városi ipari parkban telephellyel rendelkező vállalkozásokkal együttműködve – sikeres pályázatot nyújtott be az ipari parkok magasabb szintjét jelentő Tudományos és Technológiai Park cím megszerzésére.

5. ábra: Iparüzési adóbevételek alakulása Mátészalkán (Ft)



Forrás: KSH

A város számára meghatározó az iparüzési adóbevétel alakulása, amely a helyi adóbevételek 90-95 %-át adja évente. Ebből adódóan az önkormányzat gazdaságfejlesztési intézkedésekkel tudja a leginkább növelni saját bevételeit. Mátészalka iparüzési adóbevétele évek óta növekvő tendenciát mutat.

Mátészalka városi arculatát négy eltérő jellegű karakter (városközponti településrész polgárvárosi karakterrel; városközponti településrész telepszerű beépítéssel; kisvárosias, telepszerű és egyéb lakóterületi településrészek; kisvárosias, falusias lakóterületi településrészek), az ipari, gazdasági területek és a város beépítésre nem szánt területei jellemzik. Az egyes városrészek jellemző beépítése különbözik: míg a városközpontban a többemeletes panel és vasbeton szerkezetű társasházak, polgárházak jellemzőek, a többi városrészben inkább kertvárosi lakókörnyezet alakult ki. A település iparterületei a város nyugati részére koncentrálódnak. Mátészalka építészeti értékei (országos és helyi jelentőségű műemlékei) a város régi központjában, a Széchenyi és Kossuth utca vonalában, valamint az új városközpontban, a Kölcsey utca és Kölcsey tér környezetében található.

A településszerkezet egyik jellegzetessége, hogy a 49-es számú főút a városon keresztül halad át, két részre vágva azt – problémát a belvároson keresztül áthaladó jelentős átmenőforgalom (teherforgalom is) okoz. További szerkezeti konfliktust jelent a nagyszámú vasúti átjáró és a várost szétszabdoló vasútvonalak, különösen a vasútállomás elvágó hatása is.

A városban jelentős hagyományai vannak a kerékpározásnak, ugyanakkor jelenleg nincs összefüggő városi kerékpáros hálózat. Mátészalka rendelkezik helyi autóbusz közlekedéssel, jelenleg három útvonallal.

Mátészalkán lakásállománya 7 155 db (2018), a városban az épített lakások aránya – hasonlóan az országos tendenciákhoz – jelentősen visszaesett az elmúlt években. Mátészalkán a megyei átlagnál kedvezőbb a lakások komfortossága, mind az ivóvízvezeték-, mind a közcsatorna hálózatba kapcsolt lakások aránya magasabb a megyei átlagnál. A közüzemi ivóvízvezeték-hálózatba bekapcsolt lakások aránya 99,8% (7 138 db), a közüzemi szennyvízgyűjtő-hálózatba bekapcsolt lakások aránya 92,6% (6 629 db), míg a lakások közel egynegyede távfűtésbe bekapcsolt (1.702 db). A város bérlakásállományának jelentős része leromlott állapotú.

A város közüzemi infrastruktúrával és szolgáltatásokkal való ellátottsága kedvező. Az elmúlt években jelentős nagyságrendű csapadékvíz-hálózati fejlesztés valósult meg, amely tovább folytatódik. A szilárd hulladék elszállítása és kezelése – beleértve a gyűjtőszigetes szelektív hulladékot is – megoldott a település teljes területén.

Mátészalka zöldfelületi ellátottságának mennyiségi mutatói kedvezőek, azonban a zöldfelületi rendszer egyes elemeinek (növényállomány, utcabútorok) állapota, minősége nem megfelelő. Bár a városi játszóterek (16 különböző helyen találhatóak játszótéri elemek) megújítása folyamatosan zajlott az elmúlt években, azok állapota sok esetben nem felel meg a mai kor igényeinek.

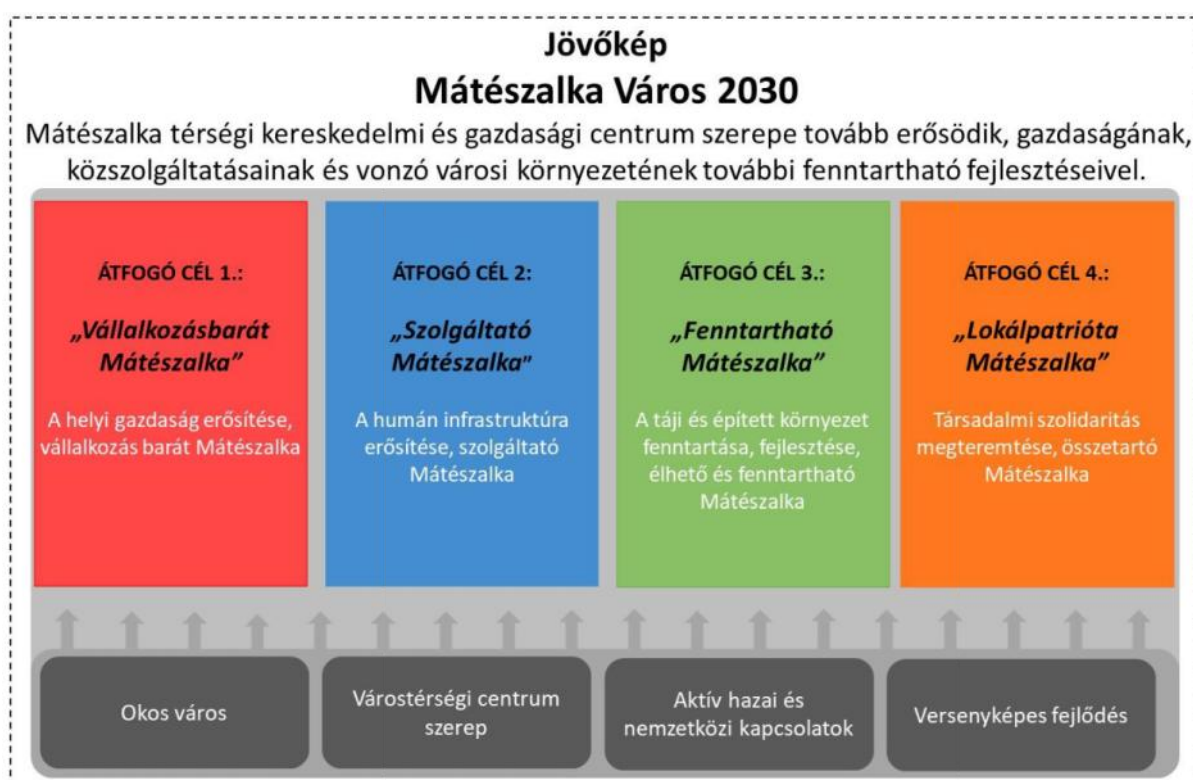
3 KÖZÉPTÁVÚ CÉLOK ÉS AZOK ÖSSZEFÜGGÉSEI

3.1 Jövőkép és átfogó fejlesztési célok

Mátészalka Város Településfejlesztési koncepciója (2020) kijelöli a város jövőképét és átfogó fejlesztési céljait.

A jövőkép Mátészalka Város hosszútávon bekövetkező víziója, azt az ideális állapotot határozza meg, amelyet város 2030-2035-re szeretne elérni. Mátészalka Városa egy erősödő, vonzó, versenyképes város, amely gazdasági, társadalmi és környezeti szempontból is fenntarthatóan és harmonikusan fejlődik.

6. ábra: Mátészalka Város Településfejlesztési koncepciójának célrendszere



Forrás: Mátészalka Város Településfejlesztési koncepciója 2020

1. Átfogó cél: „Vállalkozásbarát Mátészalka” – A helyi gazdaság erősítése, vállalkozásbarát Mátészalka

Az önkormányzati gazdaságfejlesztés szűkebb értelemben nem más, mint (a) a gazdasági növekedés segítése, (b) a gazdaság átstrukturálódásának segítése és (c) a munkaerő-piaci problémák megoldása, munkahely-teremtés segítése. Tágabb értelemben azonban a település egészének kiegyensúlyozott fejlődése érdekében magában foglalja (a) a helyi önkormányzat összehangoló, partneri szerepét és (b) az önkormányzati döntéshozatalban folyamatos gazdasági szempontú értékelés, visszacsatolás, az önkormányzat közvetett (megrendelői, közhatalmi) eszközeinek működtetését.

Főbb kitörési pontokként az alábbiak definiálhatók. A városban jelen lévő optomechatronikai profillal rendelkező vállalatokra, a helyi gyakorlatra és a szakképzett munkaerőre alapozva a szakterületi központi jelleg további erősödése, amely kedvez a további innovációs folyamatoknak, a Mátészalkai

Tudományos és Technológiai Park keretein belül. A város a kedvező földrajzi fekvését és rendelkezésre álló gyógyvizét támogatva, népszerű egészségturisztikai desztinációvá válik.

2. Átfogó cél: „Szolgáltató Mátészalka” – A humán infrastruktúra erősítése, szolgáltató Mátészalka

A cél elsősorban a város, mint térségi központ szerepének megerősítését tartalmazza. Így szükségzerű az önkormányzati funkciók folyamatos újragondolása és a közszolgáltatások modernizálása. A városban élők életminőségének fontos alapfeltétele a megfelelő színvonalú közszolgáltatások elérhetősége, mely részben Mátészalka járásközponti szerepéhez kapcsolódik.

Mátészalka város (köz) szolgáltatásaival térségi szolgáltató, központi szerepének megerősítése a Szatmári térségben a közigazgatás, a nevelés-oktatás, az egészségügy és gyermekjóléti – szociális ellátás területeinek minőségi fejlesztésével érhető el. Az Önkormányzat törekszik arra, hogy demokratikus helyi kormányzást valósítson meg. A demokratikus helyi kormányzás a jó kormányzást (demokratikus döntéshozatalt, a döntés előkészítésben való közösségi részvételt, a konszenzusra való törekvést) és a közönség fenntartható fejlődés melletti elkötelezettségét jelenti. Szükséges a szolgáltatáshiányos területek felszámolása. Mátészalka Városa, mint térségének gazdasági, kulturális központja, felelősséggel tartozik az erőterében lévő vidéki kis településekért is.

3. Átfogó cél: „Fenntartható Mátészalka” – A táji és épített környezet fenntartása, fejlesztése, élhető és fenntartható Mátészalka

Mátészalka, mint európai középváros, törekszik a természeti és a városi környezet harmóniájának megteremtésére, a természet védelmére, klímatudatos város. Mátészalka komfortossá tételéhez, a minőségi élettér fejlesztése során számos műszaki infrastrukturális feltétel (energiahatékonyság, hulladékgazdálkodás kiterjesztése, ivóvízhálózat korszerűsítés, közlekedési hálózat, közművek, vonalas infrastruktúrák állapota, kapcsolata, hálózata) megteremtése, a táji környezet védelme, fejlesztése) szükséges. Megújuló energiák aránya növelendő, a település zöldfelületi rendszere kiegészítendő, erősítendő. Fenntartható építések megvalósítása.

4. Átfogó cél: „Lokálpatrióta Mátészalka” – Társadalmi szolidaritás megteremtése, összetartó Mátészalka

Mátészalka városa az elmúlt időszakban határozottan és hatékonyan halad afelé, hogy a város szlogenje, „Mátészalka és Fény városa és Hollywood bölcsője” szlogen a mindennapokban is jellemezze a települést. A közösségi összefogás erős, szolidáris és lokálpatrióta a helyi társadalom. A város a térség kulturális központja.

A népesség megtartása és a társadalmi különbségek csökkentése érdekében vonzó és szolidáris európai kisvárossá kell válnia Mátészalka Városának. A helyi identitás és összetartozás érzésének mindennapos megéléséhez a különböző identitás-elemek, mint például a közösségi terek rendezése, fejlesztése szükséges. A leszakadástól veszélyeztetettek felkarolása elengedhetetlen. Mátészalka a térség kulturális, szellemi központja is, a helyi társadalom belső kohéziója erősítendő. A városi rendezvények, közösségi programok színesítése kiemelt cél, mely például a Szentpétery Zsigmond Kulturális Központ és Színház, a Képes Géza Városi Könyvtár és a Szatmári Múzeum tartalomfejlesztésével érhető el.

3.2 A stratégiai fejlesztési célok meghatározása

Jelen fejezet célja Mátészalka középtávú városi céljainak meghatározása. A középtávú – 7-8 évre szóló – városfejlesztési célok két csoportba sorolhatóak: meghatározhatóak egyrészt városi szintű tematikus célok, másrészt városrészi szintű területi célok.

- A városi szintű tematikus célok, tematikus jelleggel megfogalmazott, de nem szükségszerűen egy-egy ágazatra korlátozódó érvényességű célok, melyek a város egészére vonatkoznak. A középtávú városi célok integrált jellegű célok, olyanok, melyek eléréséhez több tematikus/ágazati jellegű tevékenység koordinált végrehajtása szükséges. E célok kialakításánál fontos szempont volt, hogy az ITS nem kizárólag Mátészalka Város Önkormányzata, hanem a város egészének tervezési alapidokumentuma.
- A városrészi szintű területi célok Mátészalka eltérő jellemzőkkel rendelkező településrészeire vonatkozóan fogalmazzák meg a legfontosabb fejlesztési célokat.

3.2.1 Városi szintű tematikus célok meghatározása

A városi szintű, 7-8 évre szóló középtávú célok tematikus bontásban kerülnek megfogalmazásra. Mátészalka városi szintű tematikus céljai a következők:

- T1. A helyi gazdaság erősítése – vállalkozásbarát Mátészalka
 - T2. A humán infrastruktúra erősítése – szolgáltató Mátészalka
 - T3. A táji és épített környezet fenntartása, fejlesztése – élhető és fenntartható Mátészalka
 - T4. Társadalmi szolidaritás megteremtése – összetartó Mátészalka
- + H. Horizontális cél: Reziliencia – a város rugalmas ellenálló- és megújuló-képességének erősítése

T1. A helyi gazdaság erősítése – vállalkozásbarát Mátészalka



Mátészalka jövője és fejlődése szempontjából kiemelten fontos, hogy a város fejlett helyi gazdasággal rendelkezzen, amely nagyszámú, minőségi munkahelyen keresztül magasabb jövedelmi szintet biztosít az itt élőknek.

A gazdaság fejlesztésének egyik fontos eleme a foglalkoztatás növelése, másik fontos eleme a munkahelyek számának emelése. A gazdaság versenyképességének növeléséhez a már itt működő iparágak további erősítésére van szükség, mint például a magasabb hozzáadott értéket adó termékek fejlesztésére. Kiemelten fontos a munkahelyek teremtése céljából és a rendelkezésre álló ipari fejlesztésre alkalmas területek kihasználása érdekében beruházások idevonzása, ennek feltételeinek megteremtése, mint például a vállalkozások fejlesztését segítő hatékony városi intézményrendszer kialakítása. Erősíteni kell a helyi vállalkozásokat, ennek érdekében tovább kell ösztönözni a helyi termékek és szolgáltatások fogyasztását.

Mind a gazdaság fejlesztése, mind a város élhetőségének javítása szempontjából fontos a város külső elérhetőségének további fejlesztése.

A város fejlesztésének fontos szegmense a turizmus fejlesztése, melyhez szükséges a meglévő adottságok fejlesztése, új vonzerők kialakítása, mindezekkel egyidejűleg a vendégfogadás feltételeinek mennyiségi és minőségi bővítése.

T2. A humán infrastruktúra erősítése – szolgáltató Mátészalka



A városban (és a térségében) élők életminőségét nagyban meghatározza a megfelelő színvonalú humán szolgáltatások – egészségügy, szociális és gyermekjóléti ellátás, oktatás-nevelés, közigazgatás – rendelkezésre állása. Mátészalkán a szolgáltatások infrastruktúrája nagyrészt kiépült, jelentős infrastrukturális fejlesztések valósultak meg az elmúlt években, így a legfontosabb feladat a szolgáltatások színvonalának további javítása, szükségletekhez igazodó fejlesztése.

A korszerű egészségügyi alap- és szakellátás biztosítása mellett kiemelt szerepet kell kapnia a prevenciónak és az egészségmegőrző programoknak. Fontos feladat egy fejlett gondozási, ápolási rendszer fenntartása és lehetősége szerinti fejlesztése, elsősorban a rászorulóknak szükségleteire reagálva. A demográfiai tendenciákhoz igazodva kiemelt figyelmet szükséges fordítani az időseket ellátó intézmények fejlesztésére.

A magas színvonalú alap és középfokú oktatás-nevelés biztosítása nem csupán társadalmi, hanem gazdasági szempontból is kiemelkedő fontosságú. A versenyképes oktatási háttér biztosítása érdekében fontos a gazdaság igényeihez gyorsan és rugalmasan alkalmazkodni képes szakképzési rendszer kialakítása.

A városban élők életminőségét nagyban befolyásolja az elérhető kulturális és szabadidős szolgáltatások mennyisége és minősége. Ehhez kapcsolódóan kiemelt fontosságú a szabadidő eltöltését segítő infrastruktúra, különösen a rekreációs terek, sportlétesítmények kiépítése, fejlesztése, amely a lakosság egészségi állapotának javításában is fontos szerepet tölthet be.

T3. A táji és épített környezet fenntartása, fejlesztése – élhető és fenntartható Mátészalka



Mátészalka vonzerejének, népességmegtartó képességének fontos elemét képezi a városkép: a természeti és épített környezet, a közterek, középületek állapota. Fontos feladat a leromlott területek megújítása, a szegregációval veszélyeztetett településrészek épületállományának és közterületeinek megújítása. A fenntartható városi élet fontos elemét képezik a megfelelő lakhatási feltételek és közművek rendelkezésre állása is. A bérlakás-program a szociális szerepén túl fontos szerepet játszhat a fiatal szakképzett munkaerő és az egészségügyi dolgozók városba vonzásában is.

Az épített környezet fejlesztése során továbbra is kiemelt fontosságú az energiahatékonyság növelése, a megújuló energiaforrások széleskörű használata, a klímaváltozáshoz való alkalmazkodás, valamint az épített örökség védelme, valamint a barnamezős területek intenzívebb hasznosítása. A vonzó településkép erősítése érdekében szükséges a zöldterületek megóvása, további fejlesztése.

A város fejlesztésének egyik legfőbb kihívása a városi közlekedés fenntartható fejlesztése, a környezetbarát mobilitás feltételeinek megteremtése. A város belső közlekedési hálózatának, a közlekedési formák megoszlásának jelentős gazdasági, társadalmi és környezeti hatásai vannak. Mátészalkán fontos célkitűzés a belvárosi átmenő forgalom csökkentése, a belvárosi forgalomcsillapítás, a közlekedésbiztonság növelése, a gyalogos- és kerékpáros közlekedés feltételeinek fejlesztése, a közösségi közlekedés komplex fejlesztése.

T4. Társadalmi szolidaritás megteremtése – összetartó Mátészalka



Egy város fejlődése nagymértékben függ annak társadalmától, a társadalom szolidaritásától, az aktív helyi közösségek jelenlététől. Mátészalkán építeni kell és tovább kell erősíteni az alulról jövő közösségi és önkéntes kezdeményezéseket.

A társadalom egyes rétegeinek leszakadása leromlással fenyegetett területeket hozott létre a városban, ezen városrészek, szegregátumok felzárkóztatásának folytatása szükséges. E probléma megoldása érdekében már valósultak meg komplex, integrált (foglalkoztatási, lakhatási, szociális) beavatkozások, ezek további megvalósítása szükséges.

A város fejlődésében fontos szerepe van az aktív hazai és nemzetközi kapcsolatrendszernek, melynek fontos elemét képezik a testvérvárosi és partnervárosi együttműködések, a hazai és határon átnyúló turisztikai együttműködések, kulturális programok. A nemzetközi tapasztalatok, jó gyakorlatok megismeréséhez kiemelkedő lehetőséget jelentenek a város számára az EU-s, határmenti és egyéb nemzetközi projektek, az ezekben való aktív részvétel folytatása szükséges.

A városi imázs, identitástudat erősítése érdekében fontos az aktív hazai és nemzetközi városmarketing tevékenység megvalósítása, hazai és nemzetközi kulturális és közösségi programok, rendezvények változatos kínálatának további bővítése.

H. Horizontális cél: Reziliencia – a város rugalmas ellenálló- és megújuló-képességének erősítése

Egy város rugalmas ellenállási képességének fejlesztése kiemelt fontosságú – ez fokozottan igaz 2020-ban. Ez a horizontális cél a klímaváltozás, gazdasági és társadalmi válsághelyzetek, járványok hatásaira való felkészülésben és az arra való reagálásban a tanulás és alkalmazkodás képességére fókuszál, amely által a város képessé válik a sokk- és stresszhelyzetekre való megfelelő reagálásra. A célok elérését az alábbi típusú fejlesztési irányok segíthetik elő többek között: a digitális technológiák széleskörű alkalmazása (pl. ügyintézés, oktatás, egészségügy területén), a szociális- és egészségügyi ellátórendszer megfelelő kapacitásainak biztosítása, az önellátás feltételeinek megteremtése (helyi termékek és szolgáltatások).

3.2.2 Városrészi szintű területi célok meghatározása

Mátészalka területének városrészekre osztása a szerkezeti terven, valamint az egyes városi területek sajátosságain és funkcióin alapul. A városrészek hézag- és átfedés-mentesen fedik le a város belterületét. A városrészek kijelölése a város előző ITS-ében (2015) kijelölt városrészek figyelembevételével történt. A városrészi szintű célok – a középtávú területi célok – a Megalapozó vizsgálat részletes városrészi szintű helyzetfeltárása és helyzetelemzése, valamint a városrészek jellegzetességei, jelenlegi és tervezett funkciói alapján kerültek megfogalmazásra.

Mátészalka városrészei az alábbiak:

- Városközpont városrész
- Északi városrész
- Keleti városrész
- Déli városrész
- Nyugati városrész
- Ipari park városrész

7. ábra: Mátészalka városrészei



Forrás: Mátészalka Város Integrált Településfejlesztési Stratégiája 2015

1. táblázat: Mátészalka városrészeinek funkciói

	Közigazgatási, közszolgáltatási funkció	Humán szolgáltatási funkció	Kereskedelmi, vendéglátási funkció	Ipari, logisztikai funkció	Turisztikai, rekreációs funkció	Zöldfelületi funkció	Közlekedési, távközlési funkció	Lakófunkció	Közösségi funkció
1. Városcsözpont városrész	↑	↑			↑		↑		↑
2. Északi városrész								↑	
3. Keleti városrész							↑	↑	
4. Déli városrész		↑						↑	↑
5. Nyugati városrész					↑	↑			
6. Ipari park városrész				↑					

meglévő domináns funkció
↑ fejlesztendő funkció

Forrás: Saját szerkesztés

Mátészalka Város területi (városrészi) célkitűzései az alábbiak:

- V1: A Városközpont térségközponti funkcióinak erősítése, közlekedési funkcióinak fenntartható fejlesztése, vonzerejének növelése
- V2: Az Északi városrészben a lakófunkció erősítése, a természeti és épített környezet fejlesztése
- V3: A Keleti városrészben a társadalmi integráció erősítése, a természeti és épített környezet fejlesztése
- V4: A Déli városrészben az életminőség javítása és a társadalmi integráció erősítése a lakóépületek, közösségi terek és szolgáltatások fejlesztésével
- V5: A Nyugati városrészben a közszolgáltatások fejlesztése, a rekreációs és zöldfelületi funkciók erősítése
- V6: Az Ipari Park városrészben a gazdasági funkciók erősítése, a vállalkozásokat támogató környezet fejlesztése

V1: A Városközpont térségközponti funkcióinak erősítése, közlekedési funkcióinak fenntartható fejlesztése, vonzerejének növelése

A Városközpont városrész Mátészalkán központi szerepet tölt be, mind a népesség száma, mind a funkciókkal való ellátottsága szerint. A városrész a lakófunkció mellett számos közösségi, közigazgatási, kereskedelmi-gazdasági, humánszolgáltatási funkciókat (polgármesteri hivatal, kulturális központ, kórház, bíróság, múzeum, stb.) is helyet ad. Itt található a város történelmi főutcája, a Kossuth utca. A Városközpontban településközponti vegyes területek, kereskedelmi, szolgáltató, gazdasági területek, különleges intézményi területek, kertvárosias lakóterületek és zöldterületek találhatóak. A városrészben számos középület megújult az elmúlt években, ugyanakkor a városrehabilitáció folytatása indokolt.

A városrész fejlesztésének célja a városközponti területek megújításával egy élhető, egységes arculatú, fejlett közszolgáltatási és kereskedelmi, vendéglátási funkciókkal rendelkező, vonzó belváros megteremtése. A városközpont fejlesztésének eredményeként nő a város népességmegtartó képessége, turisztikai vonzereje és térségközponti szerepe.

V2: Az Északi városrészben a lakófunkció erősítése, a természeti és épített környezet fejlesztése

Az Északi városrészben elsősorban a kertvárosias lakóterületek dominálnak, emellett kismértékben kisvárosias lakóterületek, központi vegyes területek és zöldterületek is jelen vannak, valamint egy nagyobb ipari gazdasági terület található még itt. Az alapvetően lakófunkciókat betöltő városrészben a városközpont után nagy számban találhatóak a lakosság igényeit kiszolgáló gazdasági funkciókat ellátó üzletek, vendéglátó egységek, emellett közlekedési, távközlési funkciók is rendelkezésre állnak, mely oktatási funkcióval egészül ki. Az közszolgáltatási funkciót betöltő intézmények közül itt található a Járási Munkaügyi Központ. Az itt élők életminőségét szolgáló közösségi funkciók terén funkcionális hiányosságok tapasztalhatók. Az Északi városrészben két szegregátum található.

Az Északi városrész fejlesztésének célja a lakóterületek infrastrukturális fejlesztésével az életkörülmények átfogó javítása. A fejlesztések eredményeként javul a városrész települési környezetének állapota, emelkedik az itt élők életminősége, a lakosság elégedettsége.

V3: A Keleti városrészben a társadalmi integráció erősítése, a természeti és épített környezet fejlesztése

A Keleti városrészt elsősorban a kertvárosias lakóterületek alkotják, de intézményi területek és a város szélén falusias lakóterületek is találhatóak itt. A városrészben található zöldfelületek minősége, állaga jelentősen leromlott. A városrészben a közlekedési infrastruktúra hiányos, elsősorban a gyalogos- és a kerékpáros közlekedés fejlesztésére van szükség. A városrész egyes területein a csapadékvíz-elvezetés fejlesztése indokolt. Ebben a városrészben található Mátészalka egyik szegregátuma.

A Keleti városrész fejlesztésének célja a lakófunkciók erősítése, a városrész természeti és épített környezetének fejlesztése. A fejlesztések eredményeként javul a városrész települési környezetének állapota és az itt élők életminősége.

V4: A Déli városrészben az életminőség javítása és a társadalmi integráció erősítése a lakóépületek, közösségi terek és szolgáltatások fejlesztésével

A Déli városrész kertvárosias és falusias lakóterületeket, kertes és általános mezőgazdasági területeket, valamint egy jelentősebb egybefüggő ipari gazdasági területet és védelmi erdőterületet foglal magában. A városrész gazdasági funkcióit a kereskedelmi üzletek, áruházak, élelmiszerüzletek jellemzik, itt található a megújult városi piac. A déli városrészben helyezkedik el a város legkedvezőtlenebb mutatókkal rendelkező szegregátuma, az Ecsedi út mentén.

A városrész fejlesztésének célja a kedvezőtlen adottságú területek komplex (infrastrukturális, szociális és közösségi) megújításával az életkörülmények átfogó javítása, amellyel megállíthatóak a kedvezőtlen társadalmi folyamatok. A fejlesztések eredményeként javul a városrész települési környezetének állapota, megáll a terület leromlásának folyamata, emelkedik az itt élők életminősége.

V5: A Nyugati városrészben a közszolgáltatások fejlesztése, a rekreációs és zöldfelületi funkciók erősítése

A Nyugati városrész Mátészalka legnagyobb kiterjedésű városrésze, ahol kertvárosias és kisvárosias lakóterületek, egy összefüggő nagyobb zöldterület (Parkerdő), ipari, kereskedelmi, szolgáltató gazdasági területek, központi vegyes területek, intézményi területek és kertes mezőgazdasági területek találhatóak. Mátészalka ezen részén jelen vannak humán szolgáltatási funkciók, több alap- és középfokú oktatási intézmény, valamint idősek otthona is található itt. Ebben a városrészben egy viszonylag kis lélekszámú szegregátum is található.

A városrész fejlesztésének célja a közszolgáltatások fejlesztése, valamint a rekreációs funkciók erősítése a zöldfelületek, közösségi terek minőségi fejlesztése révén. A fejlesztések eredményeként javul a városrész települési környezetének állapota, és az itt élők életminősége.

V6: Az Ipari Park városrészben a gazdasági funkciók további erősítése, a vállalkozásokat támogató környezet fejlesztése

Az Ipari Park Mátészalka gazdasági centruma, így ez a városrész adja az ipari termelés döntő részét, valamint a foglalkoztatási potenciálja is kiemelkedő. A városrész lehatárolása szinte kizárólag az Ipari Park területét és környezetét foglalja magában, így értelemszerűen a gazdasági funkció a domináns, más funkció gyakorlatilag nincs jelen a városrészben.

A rendezett, szép környezetben kialakított Ipari Park jelentős mértékben betelepült. Az Ipari Parki cégeket segítő szolgáltatások megtalálhatóak közvetlenül az Ipari Park területén (benzinkút, rendezvényház, kereskedelmi egységek, kisebb szolgáltatók stb.). Az itt működő vállalkozások szerkezete heterogén. Az Ipari Park 2018 óta Tudományos és Technológiai Park címmel rendelkezik.

A fejlesztés célja az Ipari Park gazdasági funkciójának további erősítése az infrastruktúra fejlesztése, és a vállalkozásokat támogató környezet fejlesztése révén. A fejlesztések eredményeként a lakosság foglalkoztatási, megélhetési lehetőségei javulnak, amely hozzájárul a városban és térségében élők életminőségének emelkedéséhez.

3.3 A tematikus és a területi célok közötti összefüggések bemutatása

A kitűzött területi, városrészi célok hozzájárulnak a város középtávú tematikus céljainak teljesüléséhez. A területi és tematikus célok együttesen segítik elő a város tervezett jövőképeinek és hosszútávú városfejlesztési céljainak elérését.

A következő táblázat összefoglalóan mutatja be a tematikus és területi célok közötti összefüggéseket, kapcsolatuk erősségének mértékét.

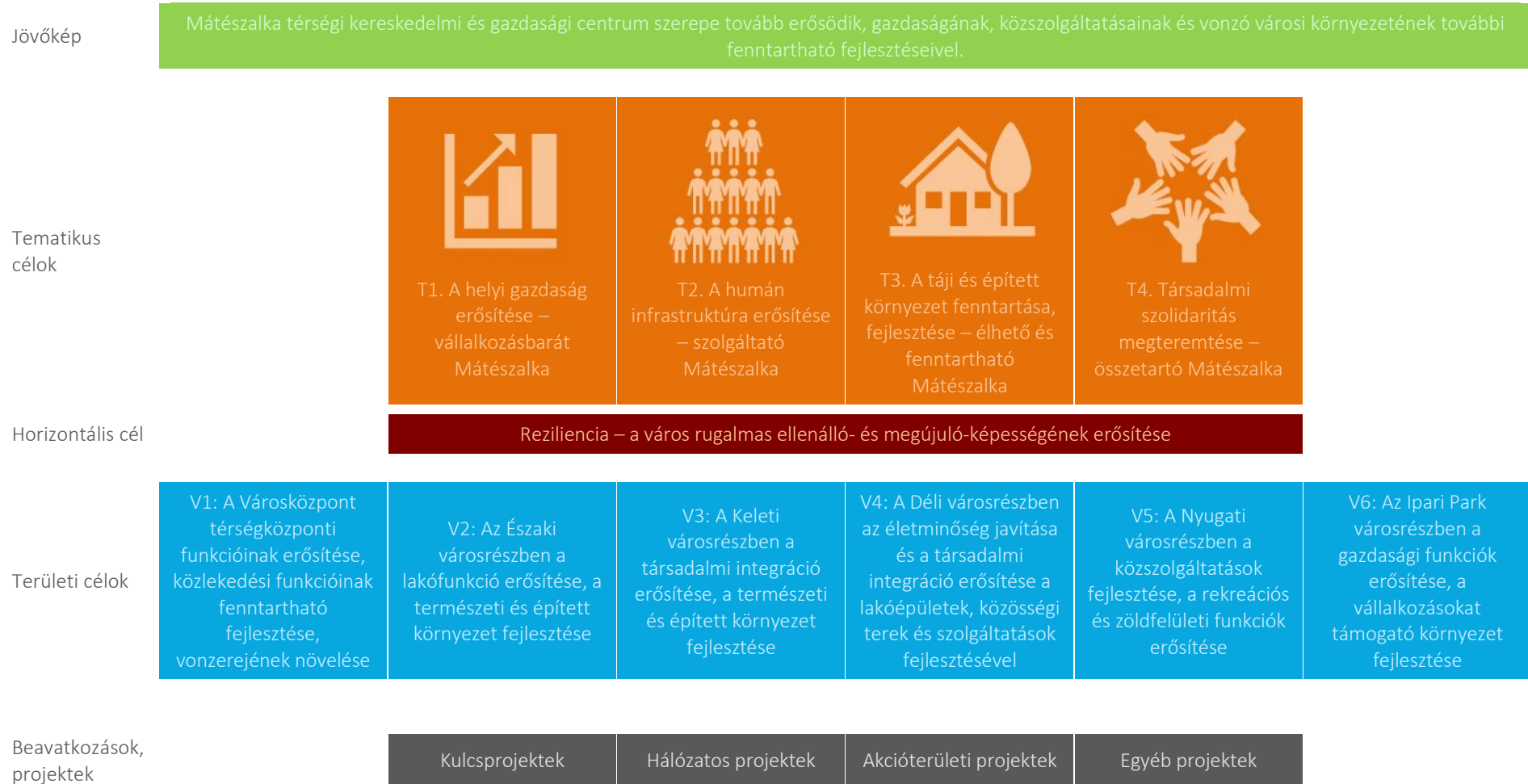
2. táblázat: A tematikus és a területi célok közötti összefüggések

Tematikus / területi célok	T1. A helyi gazdaság erősítése – vállalkozásbarát Mátészalka	T2. A humán infrastruktúra erősítése – szolgáltató Mátészalka	T3. A táji és épített környezet fenntartása, fejlesztése – élhető és fenntartható Mátészalka	T4. Társadalmi szolidaritás megteremtése – összetartó Mátészalka
V1: A Városcsopont térségközponti funkcióinak erősítése, közlekedési funkcióinak fenntartható fejlesztése, vonzerejének növelése	x	xx	xx	x
V2: Az Északi városrészben a lakófunkció erősítése, a természeti és épített környezet fejlesztése		x	x	x
V3: A Keleti városrészben a társadalmi integráció erősítése, a természeti és épített környezet fejlesztése		x	xx	x
V4: A Déli városrészben az életminőség javítása és a társadalmi integráció erősítése a lakóépületek, közösségi terek és szolgáltatások fejlesztésével	x	x	x	xx
V5: A Nyugati városrészben a közszolgáltatások fejlesztése, a rekreációs és zöldfelületi funkciók erősítése	x	xx	x	x
V6: Az Ipari Park városrészben a gazdasági funkciók erősítése, a vállalkozásokat támogató környezet fejlesztése	xx		x	

- xx erős koherencia
- x közepes koherencia

Mátészalka városfejlesztési célrendszerét a következő ábra mutatja be összefoglalóan.

8. ábra: Mátészalka városfejlesztési célrendszere 2021-2030



4 A MEGVALÓSÍTÁST SZOLGÁLÓ BEAVATKOZÁSOK

Ez a fejezet bemutatja azokat a meghatározó fontosságú fejlesztéseket, projekteket, melyek megvalósítása hozzájárul Mátészalka városfejlesztési céljainak eléréséhez.

Az ITS, mint operatív jellegű stratégia, tartalmazza azon lényeges fejlesztési jellegű beavatkozások (projektek, illetve programok) indikatív listáját, melyek a célok eléréséhez szükségesek. Az ITS-nek, mint stratégiai dokumentumnak, ugyanakkor nem feladata, hogy kidolgozottan és részletekbe menően vagy akár, hogy teljeskörűen tartalmazza a kitűzött célok elérése érdekében megvalósítandó projekteket. Az ITS a tervezett beavatkozások rendszerét mutatja be.

A célok elérése érdekében megvalósítandó projektek az alábbi típusokba sorolhatóak be:

- **Kulcsprojektek:** A kulcsprojektek olyan tervezett fejlesztések, melyek kulcsfontosságúak a város fejlődése szempontjából, alapvető feltételét képezik valamely középtávú városi cél elérésének. A kulcsprojektek megvalósulása sok esetben az egyéb tervezett fejlesztések megvalósulásának előfeltételét is jelenti.
- **Hálózatos projektek:** A hálózatos projektek több, egymáshoz kapcsolódó, azonos vagy hasonló jellegű projektelemből állnak, és a város egészére vagy annak több területére kiterjednek. A hálózatos projektek sok esetben egymással térben összefüggő fejlesztéseket tartalmaznak (pl. kerékpárhálózat fejlesztése).
- **Akcióterületi projektek:** Az akcióterületi projektek térben koncentrált és egymással összehangolt elemeket tartalmaznak. Az egybefüggő vonallal körülhatárolt akcióterületen végbemenő fejlesztések egymásra szinergikus hatást fejtenek ki, az egyes projektelemek segítik egymás megvalósulását, illetve hatásának kiteljesedését, volumenük, így várható hatásuk akkora, hogy érzékelhető változást idéznek elő az akcióterületen.
- **Egyéb projektek:** az előző kategóriákba nem tartozó, egyéb tervezett fejlesztési elképzelések, projektjavaslatok.

Az egyes projekttypusok között lehetséges átfedés (pl. egy adott akcióterületen megvalósuló kulcsprojekt, vagy egy hálózatos projektnek egy adott akcióterületen megvalósuló elemei), amely pozitív szinergiákat eredményezhet.

4.1 Akcióterületek kijelölése, a kijelölés és a lehatárolás indoklása, az egyes akcióterületeken a megvalósításra kerülő fejlesztések összefoglaló jellegű bemutatása

Az akcióterületi projektek térben koncentrált és egymással összehangolt projektek, ahol földrajzilag is koncentráltan valósulhatnak meg fejlesztések és megfelelnek az alábbi elvárásoknak:

- egymásra szinergikus hatást fejtenek ki, az egyes projektelemek segítik más projektek megvalósulását, illetve hatásának kiteljesedését,
- az akcióterület számára megfogalmazott cél érdekében kerülnek megvalósításra,
- volumenük, így várható hatásuk is akkora, hogy érzékelhető változást idéznek elő az akcióterületen.

Mátészalkán a következő fejlesztési akcióterületek jelölhetőek ki a 2021-2027 közötti időszakra:

1. Belvárosi funkcióbővítő akcióterület
2. Gazdaságfejlesztési akcióterület
3. Keleti szociális városrehabilitációs akcióterület
4. ÉNY-i szociális városrehabilitációs akcióterület
5. Ecsedi úti szociális városrehabilitációs akcióterület
6. Turisztikai akcióterület

Az alábbi térkép bemutatja az akcióterületek elhelyezkedését Mátészalkán.

9. ábra: Mátészalka akcióterületei



Szociális városrehabilitációs akcióterületekként olyan városi területek kerültek kijelölésre, amelyek társadalmi és fizikai állapota rosszabb a városi átlagnál. Az ezeken a területeken megvalósítandó rehabilitáció célja az, hogy az itt élő (adott esetben hátrányos helyzetű) lakosság életminősége és foglalkoztatási esélyei javuljanak. A szociális városrehabilitációs beavatkozások magukban foglalják egyrészt az épített környezet (lakhatási, közlekedési, közterületi infrastruktúra) minőségi megújítását, másrészt a foglalkoztatásra, oktatásra, szociális ellátásra, közösségfejlesztésre irányuló komplex programokat. Mindez elősegíti az érintett lakosság felzárkóztatását és a társadalmi kohéziót is.

Ezek az akcióterületek az alábbiak:

- Keleti szociális városrehabilitációs akcióterület
- ÉNY-i szociális városrehabilitációs akcióterület
- Ecsedi úti szociális városrehabilitációs akcióterület

Funkcióbővítő akcióterületekként olyan városi területek kerültek kijelölésre, ahol a tervezett beavatkozások térben koncentrált és egymással összehangolt elemeket tartalmaznak. Ezek az akcióterületek olyan városi területek, amelyek kulcsszerepet töltenek be a város életében és amelyek fejlesztése érzékelhető változást okoz a város egészének fejlődésében.

Ezek az akcióterületek az alábbiak:

- Belvárosi funkcióbővítő akcióterület
- Gazdaságfejlesztési akcióterület
- Turisztikai akcióterület

Az akcióterületi beavatkozások térben koncentrált és egymással összehangolt elemeket tartalmaznak. Az akcióterületi beavatkozások egyes elemei egyben kulcsprojektek is, illetve átfedésben vannak bizonyos hálózatos projektekkel, amelyek bizonyos elemei az akcióterületeken valósulnak meg. Az átfedések erősítik a tervezett fejlesztések közötti szinergiát.

Az egyes akcióterületeken tervezett fejlesztések összefoglalását az alábbi táblázat tartalmazza.

3. táblázat: Az egyes akcióterületeken tervezett fejlesztések összefoglalása

Akcióterületek	Tervezett fejlesztések, projektek
Belvárosi funkcióbővítő akcióterület	<ul style="list-style-type: none"> • Városmagterület rehabilitáció: Főtér rekonstrukció és új Polgármesteri Hivatal kialakítása • Városi sportcsarnok újjáépítése a belvárosban • Kegyeleti Park fejlesztése II. ütem (Kálváriadomb)
Gazdaságfejlesztési akcióterület	<ul style="list-style-type: none"> • A Mátészalkai Tudományos és Technológiai Park területének bővítése és közműfejlesztése • Ipari park területén innovatív rekultivációs eljárás • Mátészalkai Tudományos és Technológiai Park menedzsment szervezet létrehozása • A Mátészalkai Tudományos és Technológiai Parkra épülő felsőoktatási képzések beindítása, valamint a meglévő városi szakképzés munkaadói igényeknek megfelelő folyamatos orientálása • A Mátészalkai Tudományos és Technológiai Parkban létrehozandó raktárbázis és logisztikai központ kialakítása
Keleti szociális városrehabilitációs akcióterület	<ul style="list-style-type: none"> • Oktatási, képzési, felzárkóztató program, foglalkoztathatóság javítása, munkaerőpiacra való visszatérés ösztönzése a hátrányos helyzetűek számára • Közösségi terek fejlesztése, játszóterek • Bel- és külterületi utak, csapadékvíz-hálózat és járdák építése, megújítása
ÉNY-i szociális városrehabilitációs akcióterület	<ul style="list-style-type: none"> • Oktatási, képzési, felzárkóztató program, foglalkoztathatóság javítása, munkaerőpiacra való visszatérés ösztönzése a hátrányos helyzetűek számára • Közösségi terek fejlesztése, játszóterek • Bel- és külterületi utak, csapadékvíz-hálózat és járdák építése, megújítása
Ecsedi úti szociális városrehabilitációs akcióterület	<ul style="list-style-type: none"> • Hátrányos helyzetűek oktatási, képzési, felzárkóztató programja, munkaerőpiacra visszatérés ösztönzése

Akcióterületek	Tervezett fejlesztések, projektek
akcióterület	<ul style="list-style-type: none"> • Épített környezet fejlesztése (bérházak, közműfejlesztések, pl. gáz, szennyvíz, út)
Turisztikai akcióterület	<ul style="list-style-type: none"> • A Kossuth utca turisztikai fejlesztése 2. ütem: Szatmári Múzeum, Zsinagóga • A szabadidő minőségi eltöltését és a rekreációt szolgáló városrész kialakítása, multifunkciós városi sportkomplexum megépítésével • Uszoda és strand fejlesztés, kemping kialakítása • Minőségi szálláshelyfejlesztés a meglévő gyógyvízre és uszoda-strand infrastruktúrára, illetve ezek továbbfejlesztésére épülve

A tervezett akcióterületi projektek indikatív forrásigényét és ütemezését a fejezet végén található összefoglaló táblázat tartalmazza.

4.2 Az akcióterületeken kívül végrehajtandó, a település egésze szempontjából jelentős fejlesztések és ezek illeszkedése a stratégia céljaihoz

4.2.1 Kulcsprojektek

A kulcsprojektek olyan tervezett fejlesztések, melyek kulcsfontosságúak a város fejlődése szempontjából, alapvető feltételét képezik a város tervezett jövőkének megvalósulásának, a középtávú városi célok elérésének.

Tervezett kulcsprojektek:

- Városközpont rehabilitáció: Főtér rekonstrukció és új Polgármesteri Hivatal kialakítása
- A Kossuth utca turisztikai fejlesztése 2. ütem: Szatmári Múzeum, Zsinagóga
- A Mátészalkai Tudományos és Technológiai Park területének bővítése és közműfejlesztése
- A szabadidő minőségi eltöltését és a rekreációt szolgáló városrész kialakítása, multifunkciós városi sportkomplexum megépítésével
- Uszoda és strand fejlesztés, kemping kialakítása
- Minőségi szálláshelyfejlesztés a meglévő gyógyvízre és uszoda-strand infrastruktúrára, illetve ezek továbbfejlesztésére épülve
- Integrált önkormányzati egészségügyi alapellátási központ létrehozása

A projekt típusok között azok jellegéből adódóan lehetséges átfedés (pl. egy kulcsprojekt lehet egyben hálózatos projekt is), amely még inkább hangsúlyozza bizonyos projektek megvalósításának szükségességét.

A tervezett kulcsprojektek indikatív forrásigényét és ütemezését a fejezet végén található összefoglaló táblázat tartalmazza.

4.2.2 Hálózatos projektek

A hálózatos projektek olyan tervezett beavatkozások, amelyek több, hasonló jellegű, egymáshoz kapcsolódó projektelemből állnak, és megvalósításuk a város több területén is tervezett.

Mátészalka megvalósítandó hálózatos projektjei az alábbi típusokba sorolhatóak:

- Közlekedési fejlesztések a város több pontján:
 - Városi Kerékerdő program (kerékpárutak, kerékpáros nyom, kerékpártárolók), kerékpáros közlekedéshez kapcsolódó szemléletformálás
 - Elektromos töltőállomások kialakítása
 - Körforgalmak, jelzőlámpás csomópontok kialakítása
 - A 49-es út mátészalkai belterületi szakaszának burkolatmegerősítése és teljes körű rekonstrukciója, csomópontok fejlesztése (körforgalmú vagy jelzőlámpás)
 - Bel- és külterületi utak, csapadékvíz-hálózat és járdák építése, megújítása
 - Közösségi közlekedés komplex fejlesztése (hálózat, menetrendi kínálat, járműállomány)
 - Mobilitási szokások nyomonkövetése, fenntartható mobilitás célzott ösztönzése
 - Smart City fejlesztések – Fenntartható város kialakításához kapcsolódó környezeti, energetikai komplex fejlesztések, közlekedési fejlesztések
- Városi zöldterület fejlesztések, rekreációs, pihenőterületek fejlesztése a város több pontján:
 - Zöldfelületek fejlesztése
 - Közösségi terek fejlesztése, játszóterek
- Humán szolgáltatások fejlesztése a város több pontján:
 - Oktatási, képzési, felzárkóztató program, foglalkoztathatóság javítása, munkaerőpiacra való visszatérés ösztönzése a hátrányos helyzetűek számára
 - Bölcsődei, óvodai, közoktatási intézményi eszközfejlesztések
 - Oktatási intézmények soft projektjei: módszertani fejlesztések, pedagógusok továbbképzése, tehetséggondozás
 - Bérletfejlesztés (építés, megújítás, komfortosítás, vásárlás)
 - Hátrányos helyzetű családok egészségügyi és szociális felzárkóztatása, a védőnői és a gyermekjóléti szolgálat, az ifjúságvédelem fejlesztése
 - Közösségfejlesztés, helyi kulturális és sport rendezvények ösztönzése
 - Városi térfigyelő rendszer további fejlesztése
- Gazdasági, vállalkozási fejlesztések:
 - Helyi termék fejlesztés, helyi identitás (Szalka márka, Szatmár kincse)
 - Vállalkozások termékfejlesztése, innovációs tevékenysége
 - Vállalkozások technológia- és telephelyfejlesztése

A hálózatos projektek egy része szorosan kapcsolódik a kulcsprojektekhez, illetve részét képezi az akcióterületi fejlesztéseknek is. Az átfedések a városfejlesztés integrált jellegéből adódnak, erősítik a tervezett fejlesztések közötti szinergiát.

A tervezett hálózatos projektek indikatív forrásigényét és ütemezését a fejezet végén található összefoglaló táblázat tartalmazza.

4.3 A fejlesztések ütemezése

A tervezett fejlesztések 2021 és 2027 között kerülnek megvalósításra. Az ütemezés a fejlesztések prioritási sorrendje, az egyes fejlesztések egymásra épülése és fejlesztési források rendelkezésre állásának figyelembevételével kerül kialakításra.

A tervezett beavatkozások között számos olyan található, amelyek ütemezése több évet is felölel, ilyenek például a város különböző területein megvalósítandó, hasonló jellegű fejlesztéseket tartalmazó hálózatos projektek, valamint a komplex, több ütemben megvalósítható projektek.

A megvalósítandó fejlesztések tervezett ütemezését a következő fejezetben található összefoglaló táblázat tartalmazza.

4.4 A fejlesztések összehangolt, vázlatos pénzügyi terve

Egy város fejlesztési lehetőségeit nagymértékben befolyásolja a rendelkezésre álló külső források elérhetősége. Noha kisebb léptékű (elsősorban soft jellegű) beavatkozások megvalósíthatóak akár önkormányzati saját forrásból, akár helyi szervezetek, erőforrások mozgósításával, azonban a jelentősebb infrastrukturális beruházások európai uniós és kormányzati hozzájárulások nélkül nem valósíthatóak meg.

A részletes pénzügyi tervezést azonban az ITS kidolgozásakor több tényező is nehezíti:

- Egyrészt az ITS kidolgozásakor még zajlik az EU 2021-2027 közötti költségvetési időszakának szakmai előkészítése mind nemzetközi, mind hazai szinten. A célok és a beavatkozási kategóriák már ismertek, ezek alapvetően kijelölik a lehetséges tevékenységek körét, megszületett a megállapodás az EU 2021-2027 hosszú távú költségvetéséről és helyreállítási tervéről, és elindult a hazai tervezési folyamat is – azonban a hazai operatív programok és szabályozások részletei még nem ismertek. Mindezek következtében jelenleg bizonytalan a tervezett beavatkozások finanszírozhatósága.
- Másrészt a koronavírus járvány az egészségügyi hatások mellett jelentős gazdasági visszaesést is okoz, hosszútávú következményei pedig még nem ismertek – a globális, európai és hazai gazdasági hatások továbbgyűrűznek települési szintre is, azaz csökkenhet a városi fejlesztésekre fordítható pénzügyi nagysága.

Mindezeket a tényezőket és kockázatokat figyelembe véve Mátészalka ITS-ben tervezett projektek megvalósításának pénzügyi hátterét az alábbi fő források biztosíthatják az elkövetkező években:

- Saját források: Mátészalka Város Önkormányzata saját költségvetéséből csak minimális mértékben tud fejlesztéseket finanszírozni.
- Állami források: Az állami fejlesztési előirányzatok elsősorban a különböző európai uniós támogatások hazai társfinanszírozásaként jelennek meg, a kizárólag magyar költségvetésből finanszírozott támogatási programok száma és összege erőteljesen lecsökkent. Bizonyos fejlesztések finanszírozásához egyedi kormánydöntés is biztosíthat hazai forrást, de ezek tervezhetősége bizonytalan.
- Európai uniós források: Az EU 2021-2027 hosszú távú költségvetése és helyreállítási terve összesen 1824,3 milliárd eurót foglal magában, amelyben a kohéziós politika továbbra is az egyik legnagyobb tételt jelenti. A 2021-2027-es költségvetés két részből áll:
 - 1074,3 milliárd EUR összegű többéves pénzügyi keret (MFF),
 - 750 milliárd EUR összegű Next Generation EU helyreállítási alap.

A 2021-27-es 7 éves keretköltségvetésből 35,1, a Next Generation EU nevezetű új keretből pedig várhatóan 16,2 milliárd eurónyi forrásra lesz jogosult Magyarország. A felhasználás

feltételei várhatóan szigorúbbak lesznek a korábbiaknál, miközben a támogatásintenzitás csökkenhet.

Mátészalkának további forrást jelenthetnek az egyéb EU források, a transznacionális programokban való részvétel is.

Magyarország 2021-2027-es időszak Partnerségi Megállapodásában kijelölt fejlesztési irányok alapján a következő programozási időszakban 7 operatív program keretében kerül felhasználásra az Európai Unió által biztosított támogatás, amelyek a következők:

- Vállalkozásfejlesztési és Innovációs Operatív Program (VINOP)
- Versenyképes Magyarország Operatív Program (VMOP)
- Mobilitás Operatív Program (MIOP)
- Zöld Infrastruktúra és Klímavédelmi Operatív Program (ZIKOP)
- Digitális Megújulás Operatív Program (DIMOP)
- Humánfejlesztési Operatív Program (HOP)
- Magyar Akvakultúra- fejlesztési Operatív Program (MAKOP)

A Partnerségi Megállapodáshoz kapcsolódó legfontosabb nemzeti programok:

- Modern Városok Program,
- Magyar Falu Program,
- Kisfaludy Program,
- „Felzárkózó települések” program,
- Kedvezményezett Települések Gazdaságélénkítő Programja
- Országos Környezeti és Kármentesítési Program.

A 7 operatív program közül a Versenyképes Magyarország Operatív Program (VMOP) a 2014-2020 közötti TOP tematikáját és integrált területi programokon keresztül megvalósuló modelljét folytatja. A program Magyarország kevésbé fejlett régióinak és fejlett régiójának területi alapú, térségi és települési fejlesztéseit támogatja, kiemelt figyelmet fordítva a legkevésbé fejlett régiók és elmaradott térségek fejlesztésére. A program elsődlegesen a helyi önkormányzati fejlesztéseket finanszírozza, valamint szerepet vállal a kiemelt térségek és gazdasági zónák fejlesztésében és az elmaradott térségek felzárkózásának támogatásában is.

A VMOP új elemei:

- elsődlegesen a helyi önkormányzati fejlesztéseket finanszírozza, fejlesztési tematikája kiterjed a helyi gazdaságfejlesztésre és foglalkoztatásra, a települési infrastruktúra, településüzemeltetés és helyi közszolgáltatások fejlesztésére,
- a kiemelt térségekben ezeket a fejlesztéseket térségi alapon összehangolja és ezeken túlmenő térség-specifikus fejlesztéseket is finanszírozhat,
- fenntartható városfejlesztési intézkedése keretében a helyi fejlesztési stratégiájuk alapján kiválasztott városok a fenti fejlesztéseket integrált helyi városfejlesztési programokban valósíthatják meg, illeszkedve a helyi klímastratégiákhoz,
- szerepet vállal a helyi jelentőségű turizmus fejlesztésében,
- szerepet vállal a komplex programmal fejlesztendő járásokban helyi társadalmi felzárkózási programok támogatásában.

Az alábbi táblázat összefoglalóan mutatja be Mátészalka tervezett projektjeinek indikatív forrásigényét és tervezett ütemezését. A projektek konkrét operatív programhoz való illeszkedését az OP-k részletes kidolgozását követően lehet meghatározni.

4. táblázat: A tervezett projektek indikatív forrásigénye és ütemezése

Projekt címe	Leírás	Kapcsolódó tematikus célok*	Indikatív forrásigény (millió Ft)	Időtáv
Városközpont rehabilitáció: Főter reconstruáció és új Polgármesteri Hivatal kialakítása	A Polgármesteri Hivatal jelenlegi épületének elbontása, környezetének teljes körű reconstruációja, a Hősök tere felújítása. A Polgármesteri Hivatal részbeni átköltözése a Kossuth ill. a Kazinczy utcára, az ottani meglévő épületek felújítása, bővítése	T3	5 000	2021-2025
A Kossuth utca turisztikai fejlesztése 2. ütem: Szatmári Múzeum, Zsinagóga	A város történelmi főutcája – a Kossuth utca – turisztikai szempontú megújításának folytatása, a Szatmári Múzeum és a Zsinagóga felújítása	T1, T3	1 000	2021-2025
Városi sportcsarnok újjáépítése a belvárosban	A belvárosban található sportcsarnok újjáépítése (Esze Tamás Gimnázium)	T2, T3	1 500	2021-2025
Kegyeleti Park fejlesztése II. ütem (Kálváriadomb)	A Kegyeleti Park fejlesztésének folytatásaként a terület városrehabilitációs és turisztikai célú megújítása, helytörténeti tanösvény kialakítása (szakrális hely, kilátó, várostörténeti sétány kialakítása)	T1, T3, T4	500	2021-2025
A Mátészalkai Tudományos és Technológiai Park területének bővítése és közműfejlesztése	A városban működő Tudományos és Technológiai Park területének bővítése és közműfejlesztése, feltáró utak kialakításával, területvásárlással, vasúti iparvágány áthelyezésével	T1	2 000	2021-2025
Ipari park területén innovatív rekultivációs eljárás	A terület kármentesítése innovatív technológiai eljárással (rendelkezésre áll a támogatás – egyedi kormánydöntés, hazai forrás)	T1	2 280	2020-2022
Mátészalkai Tudományos és Technológiai Park menedzsment szervezet létrehozása	Mátészalkai Tudományos és Technológiai Park menedzsment szervezet létrehozása <ul style="list-style-type: none"> városi befektetésösztönzési program megvalósítása, beszállítói választás ösztönzése, vállalkozói együttműködések erősítése A projekt keretében 2 fő min. 2 évig tartó foglalkoztatásának támogatása	T1	500	2021-2025
A Mátészalkai Tudományos és Technológiai Parkra épülő felsőoktatási képzések beindítása, valamint a meglévő városi szakképzés munkaadói igényeknek megfelelő folyamatos orientálása	A Mátészalkai Tudományos és Technológiai Parkra épülő felsőoktatási képzések beindítása (pl. optika területén), a már meglévő intézményi megállapodások (Nyíregyházi Egyetem) továbbfejlesztésével, illetve szükség szerint újak kialakításával, valamint a meglévő városi szakképzés munkaadói igényeknek megfelelő folyamatos orientálása	T1	500	2021-2025
A Mátészalkai Tudományos és Technológiai Parkban létrehozandó raktárbázis és logisztikai központ kialakítása	Raktárbázis létrehozása és logisztikai központ kialakítása a Mátészalkai Tudományos és Technológiai Parkban	T1	3 000	2021-2025
Foglalkoztatási megállapodások (paktumok) és szervezetek hosszú távú működési feltételeinek megteremtése	A jelenleg pályázati úton működtetett foglalkoztatási megállapodások (paktumok) és szervezetek hosszú távú működési feltételeinek megteremtése	T1	600	2021-2025
Helyi termék fejlesztés, helyi identitás (Szalka márka, Szatmár kincse)	Helyi termékek és szolgáltatások kialakítása, fejlesztése, fogyasztásának ösztönzése, helyi identitásnövelő szemléletformáló programok szervezése, helyi értéktár kialakítása	T1	50	2021-2025
Vállalkozások termékfejlesztése, innovációs tevékenysége	Mátészalkán működő vállalkozások termékfejlesztési, innovációs projektjei	T1	1 500	2021-2025
Vállalkozások technológia- és telephelyfejlesztése	Mátészalkán működő vállalkozások technológia- és telephelyfejlesztési projektjei	T1	1 500	2021-2025
A szabadidő minőségi eltöltését és a rekreációt szolgáló városrész kialakítása,	Szabadidős városrész kialakítása, rekreációt szolgáló fejlesztések, kapcsolódva a megvalósítás alatt lévő projektekhez (jóléti tó és futópálya	T1, T3	6 858	2022-2026

Projekt címe	Leírás	Kapcsolódó tematikus célok*	Indikatív forrásigény (millió Ft)	Időtáv
multifunkciós városi sportkomplexum megépítésével	építése) (Konceptióterv rendelkezésre áll)			
Uszoda és strand fejlesztés, kemping kialakítása	Városi Strandfürdő és Uszoda fejlesztése, kemping kialakítása	T1, T3	5 000	2021-2025
Minőségi szálláshelyfejlesztés a meglévő gyógyvízre és uszoda-strand infrastruktúrára, illetve ezek továbbfejlesztésére épülve	Minőségi szálláshely megépítése, közművek kialakítása a meglévő wellness és gyógyvízi adottságok turisztikai hasznosítása céljából	T1, T3	5 000	2022-2026
Kraszna menti tanösvény kialakítása	Kraszna part megújítása, tanösvény kialakítása a Kraszna mentén	T3, T4	50	2021-2025
Betyárpark kialakítása Mátészalkán turisztikai és oktatási céllal (Parkerdő rekonstrukció)	Parkerdő megújítása, több funkciós hasznosítása – városliget, tematikus park, tornapálya, játszótér kialakítása, turisztikai és oktatási célú hasznosítása	T3, T4	1 000	2021-2025
Térségi Turisztikai Desztináció Menedzsment szervezet (TDM) létrehozása és működtetése	Mátészalka turisztikai szerepének erősítése érdekében TDM szervezet létrehozása, turisztikai együttműködések kialakítása (Szatmár bemutatása, egyháztörténeti kiállítások, túrák szervezése Szatmárban és határon túl)	T1, T4	500	2021-2025
Városban jelenlévő, meghatározó cégeknél bemutatóközpontok, bemutatótermek, kiállítások kialakítása, nyitott, látogatható termelési folyamatok bemutatása	A Mátészalkán működő meghatározó cégeknél – amelyek tevékenysége látványosan bemutatható – bemutatóközpontok, bemutatótermek, kiállítások kialakítása, lakosság, turisták, diákok számára nyitott, látogatható termelési folyamatok bemutatása XXI. századi, digitális eszközökkel <ul style="list-style-type: none"> • szemüveg- és lencsegélytörténeti, technikai kiállítás, távcsövek, szemüvegek, lencsék • Túró Rudi gyártás (innen indult) • Nobilis aszalványok, almachips 	T1, T4	1 000	2021-2025
Hátrányos helyzetűek oktatási, képzési, felzárkóztató programja, munkaerőpiacra visszatérés ösztönzése	Szegregátumokban élő hátrányos helyzetű lakosság részére oktatási, képzési, felzárkóztató program, munkaerőpiacra visszatérés ösztönzése (Ecsedi úti szegregátum)	T4	500	2021-2025
Épített környezet fejlesztése (bérházak, közműfejlesztések, pl. gáz, szennyvíz, út)	Épített környezet fejlesztése (bérházak, közműfejlesztések, pl. gáz, szennyvíz, út) a szegregált területeken (Ecsedi úti szegregátum)	T3, T4	1 000	2021-2025
Oktatási, képzési, felzárkóztató programok, foglalkoztathatóság javítása, munkaerőpiacra való visszatérés ösztönzése a hátrányos helyzetűek számára	A város teljes területén oktatási, képzési, felzárkóztató programok, foglalkoztathatóság javítása, munkaerőpiacra való visszatérés ösztönzése a hátrányos helyzetűek számára	T4	1 000	2021-2025
Közösségi terek fejlesztése, játszótérek	A város teljes területén játszótérek, parkok, kis közösségi terek kialakítása, fejlesztése	T3	1 500	2021-2025
Bölcsődei, óvodai, közoktatási intézményi eszközfejlesztések	A városban működő bölcsődei, óvodai, közoktatási intézmények eszközfejlesztései	T2	500	2021-2025
Oktatási intézmények soft projektjei: módszertani fejlesztések, pedagógusok továbbképzése, tehetséggondozás	A városban működő oktatási intézmények soft projektjei: módszertani fejlesztések, pedagógusok továbbképzése, tehetséggondozás	T2	500	2021-2025
Bérházak fejlesztés (építés, megújítás, komfortosítás, vásárlás)	A jelenlegi bérházállomány leromlott állapotú bérházainak megújítása, új szociális bérházak, szolgálati lakások építése	T3	2 000	2021-2025
Integrált önkormányzati egészségügyi alapellátási	Új egészségügyi alapellátási központ létrehozása (gyermekorvos, fogorvos, orvosi központi	T2	1 000	2021-2025

MÁTÉSZALKA ITS 2020

Projekt címe	Leírás	Kapcsolódó tematikus célok*	Indikatív forrásigény (millió Ft)	Időtáv
központ létrehozása	ügyelet)			
Szakápolási központ fejlesztése, időskorúak ellátási rendszerének fejlesztése	Új szociális ellátási formaként egy térségi szakápolási központ létrehozása Mátészalkán az egészségügy tehermentesítése céljából	T2	2 200	2021-2023
Bentlakásos idősek otthona létrehozása	A demográfiai tendenciákra és a helyi szükségletekre reagálva új bentlakásos idősek otthonának létrehozása Mátészalkán	T2	2 000	2021-2025
Mátészalkai Kórház további folyamatos rekonstrukciója és eszközbeszerzések	Az elmúlt időszak fejlesztéseinek folytatásaként, a Mátészalkai Kórház átfogó rekonstrukciójának megvalósítása, kiegészülve további eszközbeszerzések megvalósításával	T2	5 000	2021-2025
Mátészalkai Mentőállomás átfogó rekonstrukciója	A mátészalkai Mentőállomás felújítása, átfogó rekonstrukciója	T2, T3	500	2021-2025
Tűzoltóság épületének rekonstrukciója	A Mátészalka Hivatásos Tűzoltóság épületének felújítása	T2, T3	A szükséges forrás biztosított	2021-2022
Hátrányos helyzetű családok egészségügyi és szociális felzárkóztatása, a védőnői és a gyermekjóléti szolgálat, az ifjúságvédelem fejlesztése	Hátrányos helyzetű családok egészségügyi és szociális felzárkóztatása, a védőnői és a gyermekjóléti szolgálat, az ifjúságvédelem fejlesztése	T2, T4	1 000	2021-2025
Városi Sporttelep fejlesztése	Városi Sporttelep felújítása, fejlesztése (rekortán pálya, kiszolgáló létesítmények, lelátó)	T2, T3	1 000	2021-2025
Honvédelmi Sportközpont létrehozása	Térségi Honvédelmi Sportközpont létrehozása Mátészalkán (sportlövészet, küzdősport)	T2, T3	2 000	2021-2027
Temető infrastrukturális fejlesztése	Temető infrastrukturális fejlesztése, járda, parkoló kialakítás	T3	500	2021-2025
Közösségfejlesztés, helyi kulturális és sport rendezvények ösztönzése	Közösségfejlesztés, helyi kulturális és sport rendezvények szervezésének ösztönzése	T4	200	2021-2025
Városi térfigyelő rendszer további fejlesztése	Városi térfigyelő rendszer további fejlesztése	T3	20	2021-2025
M49-es gyorsforgalmi út megépítése	Az M49-es gyorsforgalmi út első, 25 km-es, 2x2 sávú szakaszának megépítése az M3-as autópályától Ökörítőfülpösig	T1, T3	62 500	2021-2026
Városi Kerékpár program (kerékpárutak, kerékpáros nyom, kerékpártárolók), kerékpáros közlekedéshez kapcsolódó szemléletformálás	Kerékpáros fejlesztések Mátészalkán: kerékpárutak, kerékpáros nyom, kerékpártárolók kialakítása, fejlesztése, kerékpáros közlekedéshez kapcsolódó szemléletformálás	T3	500	2021-2025
Mátészalka-Ópályi kerékpárút megépítése	A Mátészalka - Ópályi kerékpárút megépítése a kerékpáros főhálózat teljessé válása céljából. Mátészalkáról indulva Ópályi kivételével bármely irányba biztosított a szomszédos települések biztonságos kerékpáros elérhetősége.	T3	500	2021-2025
Elektromos töltőállomások kialakítása	Elektromos töltőállomások kialakítása a környezetbarát mobilitás feltételeinek fejlesztése céljából	T3	50	2021-2025
Körforgalmak, jelzőlámpás csomópontok kialakítása	Közlekedési csomópontok fejlesztése a város teljes területén (a 49-es, 471-es úton kívüli szakaszokon)	T3	1 500	2021-2025
A 49-es út mátészalkai belterületi szakaszának burkolatmegerősítése és teljes körű rekonstrukciója, csomópontok fejlesztése	A 49-es út mátészalkai belterületi szakaszának burkolatmegerősítése és teljes körű rekonstrukciója, körforgalmú vagy jelzőlámpás csomópontok fejlesztése	T3	6 000	2026-2027
A 471-es út felújítása a 49-es úti kezdőszelvényétől, a Mátészalka Nyírmeggyes felőli belterületi határáig, benne további 2 db	A 471-es út felújítása a 49-es úti kezdőszelvényétől, a Mátészalka Nyírmeggyes felőli belterületi határáig, benne további 2 db	T3	4 000	2021-2025

Projekt címe	Leírás	Kapcsolódó tematikus célok*	Indikatív forrásigény (millió Ft)	Időtáv
belterületi határáig, benne 2 db körforgalom megépítésével	körforgalom megépítésével (a két körforgalom a Magyar Közút Nonprofit Zrt. beruházásában megépül 2022-ig)			
Bel- és külterületi utak, csapadékvíz-hálózat és járdák építése, megújítása	Bel- és külterületi utak és járdák építése, megújítása, csapadékvíz-hálózati fejlesztések folytatása	T3	5 000	2021-2025
A Debrecen-Mátészalka vasútvonal villamosítása és felújítása, továbbá a mátészalkai vasútállomás áruforgalmi szempontú fejlesztése	A Debrecen-Mátészalka vasútvonal villamosítása és felújítása, továbbá a mátészalkai vasútállomás áruforgalmi szempontú fejlesztése (MÁV Zrt.)	T1, T3	150 000	2021-2027
A Zöldfa utcai sokvágányos közúti-vasúti szintbeli kereszteződés átépítése, nem szintbeli (alul vagy felüljáró) kereszteződéssé	A Zöldfa utcai sokvágányos közúti-vasúti szintbeli kereszteződés átépítése, nem szintbeli kereszteződéssé (alul- vagy felüljáró kialakítása)	T3	5 000	2021-2027
A 471-es és 49-es utak összekötése a Mátészalkai Tudományos és Technológiai Park fejlesztési területét metszve	A 471-es és 49-es utak összekötése a Mátészalkai Tudományos és Technológiai Park fejlesztési területét metszve, annak jobb feltárását biztosítva, a hatályos településrendezési dokumentumokban foglaltak szerint	T1, T3	5 000	2021-2025
Közösségi közlekedés komplex fejlesztése (hálózat, menetrendi kínálat, járműállomány)	A mátészalkai közösségi közlekedés komplex fejlesztése, a hálózat, menetrendi kínálat, járműállomány fejlesztésével	T3	600	2021-2027
Mobilitási szokások nyomonkövetése, fenntartható mobilitás célzott ösztönzése	Mérési rendszer létrehozása a közlekedési szokások változásának követésére, mobilitás menedzsment (iskola, munkahely, idősek)	T3	200	2021-2027
Smart City fejlesztések – Fenntartható város kialakításához kapcsolódó környezeti, energetikai komplex fejlesztések, közlekedési fejlesztések	Smart City fejlesztések (többek között applikációk fejlesztése, okos zebra (led), buszjáratok menetrendi kijelzői, vasúti pályaudvar, buszpályaudvar okos fejlesztései, parkolóhelyek kijelzése, digitális érintőkijelzős tábla)	T3	250	2021-2025
Zöldfelületek fejlesztése	Zöldfelületi fejlesztések megvalósítása a város teljes területén, parkosítás, meglévő zöldfelületek folyamatos megújítása, védőerdők telepítése	T2, T3	500	2021-2025
Hulladékudvar, komposztáló telep kialakítása, illegális szemétkerakók felszámolása	Hulladékudvar, komposztáló telep kialakítása, illegális szemétkerakók felszámolása	T3	300	2021-2025
A mátészalkai szennyvíztelep átfogó rekonstrukciója és a keletkező szennyvíziszap kezelésének megoldása	A mátészalkai szennyvíztelep – mely több önkormányzat szennyvizének is befogadója – átfogó rekonstrukciója és a keletkező szennyvíziszap kezelésének megoldása	T3	4 000	2021-2025
TÁVHŐ hálózat 2. ütemű fejlesztése	A megvalósulóban lévő geotermális projekt folytatásaként a TÁVHŐ hálózat 2. ütemű fejlesztése (vezeték-hálózatok, hőcserélő berendezések felújítása, cseréje)	T3	1 500	2021-2025
Városüzemeltetési feladatok ellátásához eszközbeszerzés	A közterületfenntartás eszközparkjának bővítése, a szociális és intézményi étkeztetéshez szükséges eszközbeszerzés	T2, T3	500	2021-2025

* Tematikus célok:

T1. A helyi gazdaság erősítése – vállalkozásbarát Mátészalka

T2. A humán infrastruktúra erősítése – szolgáltató Mátészalka

T3. A táji és épített környezet fenntartása, fejlesztése – élhető és fenntartható Mátészalka

T4. Társadalmi szolidaritás megteremtése – összetartó Mátészalka

5 ANTISZEGREGÁCIÓS PROGRAM

5.1 A településen található szegregált vagy szegregációval veszélyeztetett területek bemutatása

A 314/2012. (XI. 8.) Korm. rendelet értelmében „szegregált vagy szegregációval veszélyeztetett terület: szegregációs mutatóval lehatárolt olyan egybefüggő terület, amelyen az alacsony társadalmi státuszú családok koncentráltan élnek együtt vagy a társadalmi státuszcsökkenés jelei tapasztalhatók, ezért a területen közösségi beavatkozás szükséges; szegregált vagy szegregációval veszélyeztetett terület lehet egy önálló településrész, de részét képezheti egy vagy több településrésznek is”.

Szegregációs mutató: legfeljebb általános iskolai végzettséggel rendelkezők és munkajövedelemmel nem rendelkezők aránya az aktív korúakon (15-59 év) belül – a legutolsó népszámlálási adatok alapján a Központi Statisztikai Hivatal által számított mutató, amely a szegregált vagy szegregációval veszélyeztetett területek lehatárolásának alapja.

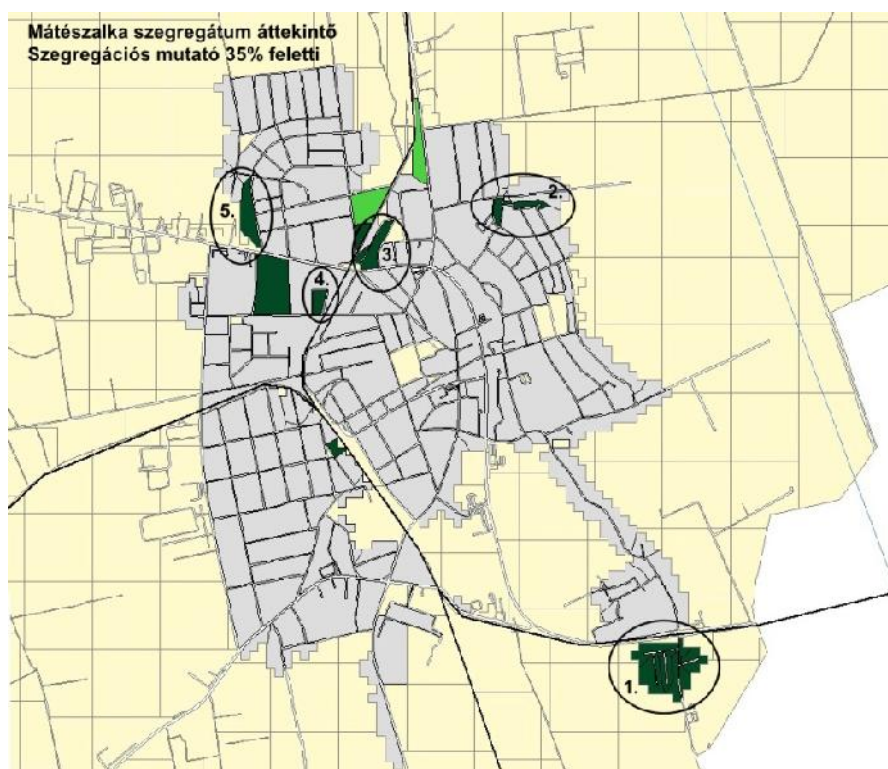
A szegregációs mutató határértékei Mátészalka esetében:

- Szegregált terület, amelynél a szegregációs mutató értéke nagyobb egyenlő, mint 35%;
- Szegregációval veszélyeztetett terület, amelynél a szegregációs mutató értéke nagyobb egyenlő mint 30%, de kisebb mint 35%;
- Szegregátumnak, illetve szegregációval veszélyeztetett területnek azok az egybefüggő területek tekintendők, melyek megfelelnek a fenti mutatók egyikének, és a terület lakónépességének száma eléri az 50 főt.

Tekintettel arra, hogy a 2015-ben elfogadott Integrált Településfejlesztési Stratégia is a 2011-es népszámlálást követően került kidolgozásra, a szegregált területek lehatárolásában változás nem történt. Ennek megfelelően Mátészalkán továbbra is a korábban meghatározott 5 szegregátum került kijelölésre, melyeket az alábbi ábra mutat be. A térkép sötétzöld színnel, valamint számmal jelöli a szegregátumokat, míg a világoszöld színnel jelölt területeket szegregációs folyamatok veszélyeztetik. (A kartogram olyan területeket is megjelöl, amelyek eleget tesznek ugyan a szegregációs mutató kritériumának, de az alacsony népességszámuk miatt mégsem tekinthetők valósi szegregátumnak.)

- 1. szegregátum (Dankó P. u., Ecsedi köz, Szegfű u., Viola u. mindkét oldala - Ecsedi u. vasúttól belterületi határig)
- 2. szegregátum (Csokonai u. - Mátyás király u. - Csokonai u. - Bencsi köz északi oldala - Csokonai u. - Csokonai köz)
- 3. szegregátum (Szél köz páros oldala - Ifjúság tér - Jármű u.)
- 4. szegregátum (Deák F. köz - Deák F. u. - Móricz Zs. u. - Irinyi u.)
- 5. szegregátum (Északi körút nyugati oldala Tavasz utcától Jármű utcáig)

10. ábra: Mátészalka szegregátumai és szegregációval veszélyeztetett területei a 2011-es népszámlálási adatok alapján (35%-os határérték mellett)



Forrás: KSH

5. táblázat Mátészalka – Szegregátumok adatai

Mutató megnevezése	Mátészalka összesen	szegregátum				
		1.	2.	3.	4.	5.
Lakónépesség száma	17 195	551	64	120	63	77
Lakónépességen belül 0-14 évesek aránya	15,7	32,7	37,5	17,5	27,0	26,0
Lakónépességen belül 15-59 évesek aránya	64,5	62,8	54,7	67,5	65,1	62,3
Lakónépességen belül 60-X évesek aránya	19,7	4,5	7,8	15,0	7,9	11,7
Legfeljebb általános iskolai végzettséggel rendelkezők aránya az aktív korúakon (15-59 évesek) belül	14,6	83,2	71,4	60,5	39,0	54,2
Felsőfokú végzettségűek a 25 éves és idősebb népesség arányában	21,5	0,0	6,5	4,3	4,9	0,0
Lakásállomány (db)	7 095	116	17	40	22	20
Alacsony komfort fokozatú lakások aránya	5,9	44,8	47,1	55,0	27,3	35,0
Rendszeres munkajövedelemmel nem rendelkezők aránya az aktív korúakon (15-59 évesek) belül	40,3	78,0	68,6	74,1	58,5	62,5
Legfeljebb általános iskolai végzettséggel rendelkezők és rendszeres munkajövedelemmel nem rendelkezők aránya az aktív korúakon belül	10,2	64,2	51,4	53,1	36,6	35,4
Foglalkoztatottak aránya a 15-64 éves népességen belül	55,0	21,1	31,6	26,1	40,5	35,3
Foglalkoztatott nélküli háztartások aránya	35,7	50,0	66,7	58,5	60,9	42,9
Alacsony presztízsű foglalkoztatási csoportokban foglalkoztatottak aránya	29,9	98,7	75,0	43,5	35,3	77,8
A gazdaságilag nem aktív népesség aránya a lakónépességen belül	53,1	64,1	68,8	67,5	44,4	64,9
Munkanélküliek aránya (munkanélküliségi ráta)	14,7	61,6	40,0	41,0	51,4	33,3
Tartós munkanélküliek aránya (legalább 360 napos munkanélküliek aránya)	8,3	26,8	20,0	15,4	31,4	22,2

Mutató megnevezése	Mátészalka összesen	1.	2.	3.	4.	5.
		szegregátum				
A komfort nélküli, félkomfortos és szükséglakások aránya a lakott lakásokon belül	5,4	43,4	53,3	54,1	30,0	36,8
Egyszobás lakások aránya a lakott lakásokon belül	7,1	31,9	53,3	32,4	20,0	10,5

Forrás: KSH 2011. évi népszámlálás

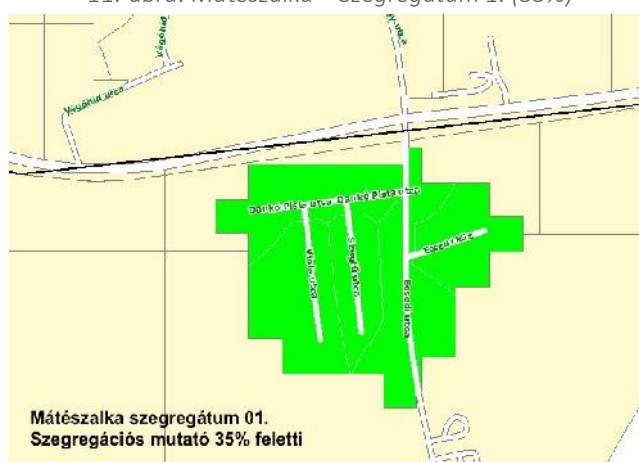
A szegregátumok főbb jellemzői az alábbiak.

1. szegregátum

Szegregátum lehatárolása: Dankó P. u., Ecsedi köz, Szegfű u., Viola u. mindkét oldala - Ecsedi u. vasúttól belterületi határig.

Érintett városrész: Déli városrész

11. ábra: Mátészalka – Szegregátum 1. (35%)



Forrás: KSH, 2015

A szegregátum fő jellemzői:

- a szegregátum a Cinevég nevű lakóterületen került kijelölésre, ahol egy erősen leromlott állapotú területről van szó. Az itt élők száma a város lakosságának mintegy 3,2%-a alkotja. A kormegoszlás szerint elmondható, hogy a területen egy fiatal, nagyrészt iskoláskorú társadalmat találunk.
- Az aktív korúakon belül a legfeljebb általános iskola végzettséggel rendelkezők aránya 83,2 %-ot mutat.
- A szegregátumban a házak többsége szoba-konyhás, ahol a WC-k a csatornázás hiánya miatt az udvaron találhatóak. Magas az egy lakásra jutó lakosok száma.
- Az aktív korúakon belül a lakosság 3/4-e nem rendelkezik rendszeres jövedelemmel. A területen élő 15-64 éves korosztályba tartozók közül csak 1/5-e foglalkoztatott.
- A munkanélküliségi ráta 61,6%, a tartós munkanélküliek aránya 26,8 %.
- Infrastrukturális ellátottsága szerint a víz és az elektromos hálózaton kívül nincs kiépített közműve. A szemétszállítás kapcsán az önkormányzat térítésmentes konténeres szállítást biztosít.
- A lakóingatlanok előtti területek elhanyagoltak, a vízvezető árok eltűntek, a csapadék elvezetése szikkasztása nem megoldott. Funkcionális ellátottsága kedvezőtlen.

2. szegregátum

Szegregátum lehatárolása: Csokonai u. - Mátyás király u. - Csokonai u. - Bencsi köz északi oldala - Csokonai u. - Csokonai köz

Érintett városrész: Keleti városrész

12. ábra: Mátészalka – Szegregátum 2. (35%)



Forrás: KSH, 2015

A szegregátum fő jellemzői:

- A területen élők száma 64 fő. kor megoszlás szerint elmondható, hogy a területen is egy fiatal, nagyrészt iskoláskorú társadalmat találunk.
- Az aktív korúakon belül a legfeljebb általános iskola végzettséggel rendelkezők aránya 71,4 %, az itt élők 6,5 %-a rendelkezik felsőfokú végzettséggel.
- Az azonosított lakásállomány közel fele alacsony komfort fokozat besorolású, rossz műszaki állapotú.
- Az aktív korúakon belül a lakosság 68,6 %-a nem rendelkezik rendszeres jövedelemmel.
- A közműszolgáltatások gerinchálózata közel teljesen kiépített, a Csokonai közt burkolatlan út jellemzi. A területet beépült lakóterületek veszik körül, így új beépítésekre nem lehet számítani, ami nem zárja ki a már beépült területek elszegregálódását.

3. szegregátum

Szegregátum lehatárolása: Szél köz páros oldala - Ifjúság tér - Jármű u.

Érintett városrész: Északi városrész

13. ábra: Mátészalka – Szegregátum 3. (35%)



Forrás: KSH, 2015

A szegregátum fő jellemzői:

- Szegregált területek közül a második legnagyobb számú lakónépessége 120 fő. A kormegoszlás szerint elmondható, hogy ez a terület áll legközelebb a városi értékekhez, az aktív korúak és az idősebbek dominálnak.
- Az aktív korúakon belül a legfeljebb általános iskola végzettséggel rendelkezők aránya 60,5 %, ami a városi átlag 4 szerese.
- A területen lévő lakások alacsony komfort fokozat besorolásúak, a lakott lakások közel 1/3-a egyszobás lakás.
- Az aktív korúakon belül a lakosság 3/4-e nem rendelkezik rendszeres jövedelemmel. A munkanélküliségi ráta 41%.
- Közszolgáltatások szempontjából az előző szegregátumhoz hasonló értékeket mutat.

4. szegregátum

Szegregátum lehatárolása: Deák F. köz - Deák F. u. - Móricz Zs. u. - Irinyi u.

Érintett városrész: Nyugati városrész

14. ábra: Mátészalka – Szegregátum 4. (35%)



Forrás: KSH, 2015

A szegregátum fő jellemzői:

- Lakónépességében a 0-14 évesek aránya 27 %-os. A hatvan év feletti korosztályba az itt élők 7,9 %-a tartozik.
- Az aktív korúakon belül a legfeljebb általános iskola végzettséggel rendelkezők aránya 39 %-ot mutat, a többi területhez képest ez az érték a legalacsonyabb, minden harmadik 25 éves és idősebb lakos rendelkezik felsőfokú végzettséggel.
- Kis telkes, sűrű beépítésű családi házas terület. Az azonosított lakásállomány kicsivel több, mint 1/4-e alacsony komfort fokozatú.
- Az aktív korúakon belül a lakosság 58 %-a nem rendelkezik rendszeres jövedelemmel. A munkanélküliségi ráta 51,4, a tartós munkanélüliek aránya 31,4 %.
- A szegregátum nagy részét a Deák Ferenc utcát, a Deák Ferenc közt, az Irinyi utcát burkolatlan út borítja.

5. szegregátum

Szegregátum lehatárolása: Északi körút nyugati oldala Tavasz utcától Jármű utcáig

Érintett városrész: Északi városrész

15. ábra: Mátészalka – Szegregátum 5. (35%)



Forrás: KSH, 2015

A szegregátum fő jellemzői:

- Az itt élők száma 77 fő, amely az Északi városrész 2,3 %-át alkotja. A kormegoszlás szerint a városi átlaghoz igazítva a fiatalok aránya dominánsabb.
- Az aktív korúakon belül a legfeljebb általános iskola végzettséggel rendelkezők aránya 54,2 %-ot mutat, a városi átlag 3-4 szerese, ezzel szemben felsőfokú végzettséggel rendelkező személyt nem azonosítottak a területen.
- Az megtalálható lakásállomány kevesebb, mint egyharmada alacsony komfort fokozat besorolású.
- Az aktív korúakon belül a lakosság 62,5 %-a nem rendelkezik rendszeres jövedelemmel. A munkanélküliségi ráta 33,3%, a tartós munkanélüliek aránya 22.2 %.

5.2 Az elmúlt években megvalósított, a szegregátumokat érintő beavatkozások

Mátészalka Város Önkormányzata az előző, 2015-ben elfogadott Integrált Településfejlesztési Stratégiájának Antiszegregációs programjában számos szegregáció mérséklését vagy megszüntetését célzó – a fejlesztések szegregációs hatásának kivédésére hozott –, és a szegregációt okozó folyamatok megváltoztatására, hatásuk mérséklésére teendő intézkedést határozott meg, melyek teljesülését az alábbi táblázat részletezi.

6. táblázat: Mátészalka 2015-ben elfogadott ITS-ében megfogalmazott antiszegregációs intézkedések

Intézkedés	Intézkedés megvalósulása
A szegregáció mérséklését vagy megszüntetését célzó intézkedések	
Roma oktatási, felzárkóztató program	Nem valósult meg
Átfogó képzési rendszer	Megvalósítása folyamatban van
Foglalkoztathatóság javítása	Megvalósítása folyamatban van
Munkaerőpiacra való visszatérés ösztönzése a hátrányos helyzetűek számára	Megvalósítása folyamatban van
Telepi szolgáltatóház a Cinevégen	Megvalósult
Közösségi terek kialakítása és fejlesztése	Megvalósítása folyamatban van
Zöldfelület fejlesztése	Nem valósult meg
A szegregációt okozó folyamatok megváltoztatására, hatásuk mérséklésére teendő intézkedések	
Civil és ifjúsági ház megvalósítása	Megvalósult
Alap- és középfokú oktatási intézmények rekonstrukciója	Megvalósult a következő intézmények esetében: <ul style="list-style-type: none"> Négy Évszak Óvoda; Móricz Zsigmond Magyar-Angol Kéttannyelvű Általános Iskola; Szatmár Alapfokú Művészeti Iskola; Négy Évszak Óvoda Kertvárosi Tagóvoda; Széchenyi István Katolikus és Német Nemzetiségi Általános Iskola (infrastruktúra megújítása és tornaterem építése); A Mátészalkai Szakképzési Centrum mátészalkai és nyírbátori kollégiumának energetikai korszerűsítése; Baross László Mezőgazdasági Szakképző Iskola és Kollégium épületenergetikai fejlesztése. A megvalósítás folyamatban van a következő intézmények esetében: <ul style="list-style-type: none"> Óvodai feladatellátási hely létrehozása a mátészalkai Széchenyi István Katolikus és Német Nemzetiségi Általános Iskolában Kálvin János Református Általános Iskola Református óvoda építése
Gyakorlati mezőgazdasági oktatás fejlesztése	Nem valósult meg
Óvodai ellátás fejlesztése Mátészalkán	Megvalósult: <ul style="list-style-type: none"> Egyéni fejlesztő, csoportszobai eszközök kerültek a feladatellátási helyekre 1 fő gyógypedagógus kiképzése
Bölcsődei ellátás fejlesztése Mátészalkán	Megvalósítás folyamatban van a következők esetében <ul style="list-style-type: none"> Új, önkormányzat által fenntartott bölcsőde építése; Nyíregyházi Egyházmegye Gyermejjóléti szolgáltatásának fejlesztése új görögkatolikus Bölcsőde létrehozásával.
Egészségügyi alapellátási központ létrehozása	Nem valósult meg

Intézkedés	Intézkedés megvalósulása
Pályorientáció és kapcsolatrendszer kialakítása a középfokú intézményekkel	Megvalósítása folyamatban van
Mentorprogram	Megvalósítása folyamatban van
A lakóterületen élők egészségi állapotának, életminőségének javítása	Megvalósítása folyamatban van
Városi szabadidős létesítmények kialakítása	Megvalósult: <ul style="list-style-type: none"> • Megépült 2 darab 200 m hosszú futókör; • kondiparkok létesültek. Megvalósítása folyamatban van: <ul style="list-style-type: none"> • Jóléti tó, rendezvénytér kialakítása, valamint a sportfunkciók fejlesztése
Városi Sporttelep fejlesztése	Megvalósult
Mobilizációs program a hátrányos helyzetű családoknál	Nem valósult meg
Rajtkő akció	Nem valósult meg
Biztos Kezdet gyerekház	Jogszábályi előírás alapján nem megvalósítható
Keleti lakótelep sportpálya és sportöltöző	Megvalósult
Közösségfejlesztés CLLD-hez kapcsolódóan	Megvalósítása folyamatban van
Időskorúak ellátásnak színvonalát fejlesztő beruházások és soft tevékenységek	Részben megvalósult
A védőnői és a gyermekjóléti szolgálat, az ifjúságvédelem fejlesztése	Megvalósult
Bűnmegelőzés támogatása- polgárőrség támogatása	Megvalósult
Ifjúsági programok, nem iskolarendszerű foglalkozások szervezése	Megvalósult
Városi Kerékerdő program	Részben megvalósult
Külterületi kerékpárutak létesítése	Részben megvalósult
Járdák megújítása	Megvalósult (8708 m ²)
Zöldfelület fejlesztése	Megvalósult
Illegális szeméttlerakók felszámolása	Megvalósítása folyamatos
Panelprogram folytatása	Nem valósult meg.
Védőerdők telepítése	Nem valósult meg.

Forrás: Mátészalka Város Önkormányzatának adatszolgáltatása alapján saját szerkesztés

A város antiszegregációs Intézkedési tervének teljesítéséhez kapcsolódóan érdemes kiemelni a „Komplex telep program a Cinevégen” című program megvalósítását, mely két támogatott támogatási kérelmet foglal magában:

7. táblázat: A Komplex program Cinevégen program keretében megvalósuló projektek

Projekt azonosító száma	Projekt címe	Megtélt támogatás	Megvalósítás időszaka
TOP-5.2.1-15-SB1-2016-00009	Komplex program a Cinevégen	110 000 000 Ft	2018.11.01 – 2021.10.31.
TOP-4.3.1-15-SB1-2016-00004	Komplex telep program a Cinevégen – infrastrukturális fejlesztések	210 000 000 Ft	2019.04.01 – 2020.12.29.

Forrás: palyazat.gov.hu

A TOP-5.2.1-15-SB1-2016-00009 azonosító számú projekt keretében megvalósuló tevékenységek a következők:

- Együttműködés a közösségi és egyéni szintű társadalmi integráció feltételeinek megteremtése céljából:
 - közösségfejlesztést célzó programok (beleértve hitéleti vonatkozású programokat is);
 - az érintett lakosság bevonását, a beilleszkedést segítő programok, akciók;
 - az akcióterület lakosságának társadalmi integrációját segítő programok;
 - a tervezett fejlesztéseket elfogadtató programok.
- Folyamatos szociális munka megteremtése:
 - pénzügyi, családszervezési - és életvezetési tanácsadások;
 - adósságkezelési tanácsadás szolgáltatás;
 - problémák feltérképezése, egyéni fejlesztési tervek készítése, megvalósítása, és folyamatos felülvizsgálata;
 - szociális munkások a Felhívás céljaihoz illeszkedő segítő tevékenysége.
- Törekvés a foglalkoztatás elősegítésére:
 - munkaerő-piaci beilleszkedést segítő programok;
 - önálló jövedelemszerzésre való képesség kialakítása, fejlesztése.
- Törekvés a kora-gyermekkorai, gyermekkorai és formális oktatáson kívüli fejlesztésre és oktatás fejlesztésére:
 - családsegítő és gyermekjóléti szolgáltatás kiterjesztése, bővítése;
 - a kötelező önkormányzati feladatellátáson túli szociális, gyermekjóléti szolgáltatások kialakítása;
 - a gyerekek iskolai felzárkózását segítő kiegészítő oktatási és készségfejlesztési programok.
- Törekvés az egészség fejlesztésére:
 - egészségügyi programok (beleértve a prevenció, mentálhigiénés programokat)
- Szolgáltatásokhoz való hozzáférés javítása:
 - adósságkezelési tanácsadás;
 - önkormányzatokkal bérlőkijelölési jogról történő megállapodások elősegítése, abban történő segítségnyújtás.

A TOP-4.3.1-15-SB1-2016-00004 azonosító számú projekt keretében megvalósuló tevékenységek a következők:

- három darab szociális bérlakás felújítása, komfortosítása;
- közösségi ház kialakítása;
- szolgálati lakás kialakítása a közösségi házon belül.

5.3 Antiszegregációs intézkedési terv

Az antiszegregációs program keretében megvalósítandó intézkedések meghatározásának kereteit Mátészalka Város Önkormányzata Helyi Esélyegyenlőségi Programja (2018-2023) jelölte ki, amely külön fejezetet szentel a mélyszegénységben élők és a romák (ezen belül kiemelten foglalkozva a szegregátumban élőkkel) helyzetének, problémáinak bemutatására.

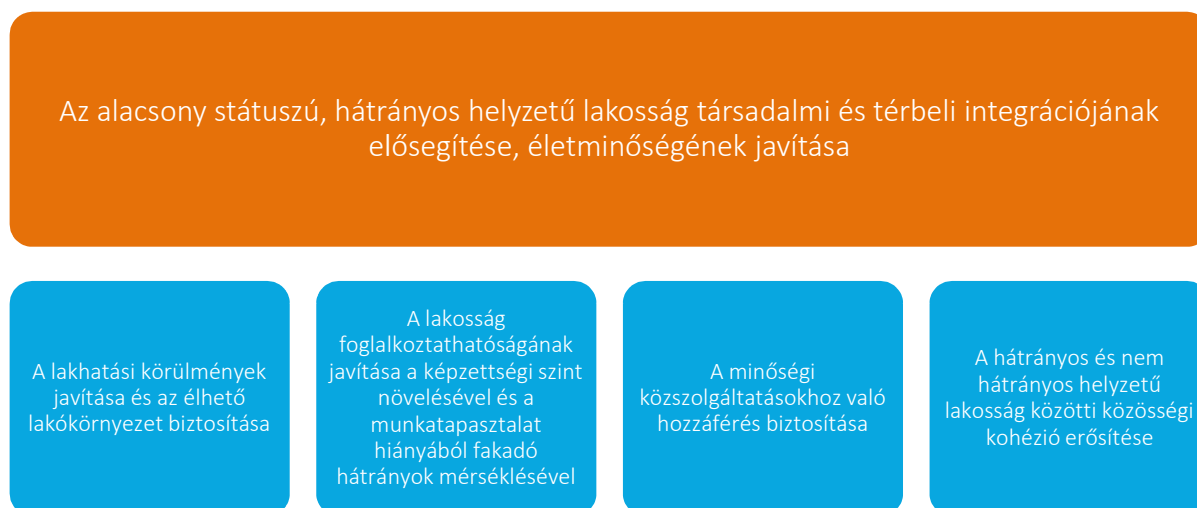
Az intézkedések azonosításához felhasználásra kerültek a 2015-ben elfogadott Antiszegregációs Program végrehajtása során szerzett tapasztalatok is.

A fentieket figyelembe véve az Antiszegregációs Program átfogó célja az alacsony státuszú, hátrányos helyzetű lakosság társadalmi és térbeli integrációjának elősegítése, életminőségének javítása.

Ezen cél teljesítését a következő specifikus célok teljesítése szolgálja:

- A lakhatási körülmények javítása és az élhető lakókörnyezet biztosítása
- A lakosság foglalkoztathatóságának javítása a képzettségi szint növelésével és a munkatapasztalat hiányából fakadó hátrányok mérséklésével
- A minőségi közszolgáltatásokhoz való hozzáférés biztosítása
- A hátrányos és nem hátrányos helyzetű lakosság közötti közösségi kohézió erősítése.

16. ábra: Az antiszegregációs intézkedési terv célrendszere



Forrás: Saját szerkesztés

5.3.1 A szegregáció mérséklését vagy megszüntetését célzó intézkedések

A szegregáció mérséklését vagy megszüntetését célzó intézkedések a következők.

8. táblázat: A szegregáció mérséklését vagy megszüntetését célzó intézkedések

Tevékenység	Kapcsolódó cél	Felelős	Megvalósítási időszak
Közfoglalkoztatási programok folytatása	A lakosság foglalkoztathatóságának javítása a képzettségi szint növelésével és a munkatapasztalat hiányából fakadó hátrányok mérséklésével	Mátészalka Város Önkormányzata	Folyamatos
Szociális bérlakásállomány bővítése, felújítása, komfortfokozatának emelése	A lakhatási körülmények javítása és az élhető lakókörnyezet biztosítása	Mátészalka Város Önkormányzata	2021-2025
Bölcsődei, óvodai ellátás és az oktatási intézmények fejlesztése	A minőségi közszolgáltatásokhoz való hozzáférés biztosítása	Mátészalka Város Önkormányzata Mátészalkai Szakképzési Centrum Mátészalkai Tankerületi Központ	2021-2025

Tevékenység	Kapcsolódó cél	Felelős	Megvalósítási időszak
Tehetséggondozó programok folytatása	A lakosság foglalkoztathatóságának javítása a képzettségi szint növelésével és a munkatapasztalat hiányából fakadó hátrányok mérséklésével	Mátészalka Város Önkormányzata	Folyamatos
Ösztöndíjprogramok folytatása a hátrányos helyzetű, tehetséges fiatalok támogatása érdekében	A lakosság foglalkoztathatóságának javítása a képzettségi szint növelésével és a munkatapasztalat hiányából fakadó hátrányok mérséklésével	Mátészalka Város Önkormányzata	Folyamatos
Iskolai felzárkóztató- és az oktatási rendszerben történő lemorzsolódást megelőző programok folytatása	A lakosság foglalkoztathatóságának javítása a képzettségi szint növelésével és a munkatapasztalat hiányából fakadó hátrányok mérséklésével	Mátészalka Város Önkormányzata Mátészalkai Szakképzési Centrum Mátészalkai Tankerületi Központ	Folyamatos
Pályaorientációs- és az oktatást népszerűsítő programok megvalósítása	A lakosság foglalkoztathatóságának javítása a képzettségi szint növelésével és a munkatapasztalat hiányából fakadó hátrányok mérséklésével	Mátészalka Város Önkormányzata Mátészalkai Szakképzési Centrum Mátészalkai Tankerületi Központ	Folyamatos
Felnőttképzési programok folytatása (hiányzó alapkülső képzettség pótlását, piacképes szakmák, érettségi bizonyítvány megszerzését támogató programok)	A lakosság foglalkoztathatóságának javítása a képzettségi szint növelésével és a munkatapasztalat hiányából fakadó hátrányok mérséklésével	Mátészalka Város Önkormányzata Mátészalkai Szakképzési Centrum Mátészalkai Tankerületi Központ	Folyamatos
Munkaerőpiaci mentorprogramok indítása	A lakosság foglalkoztathatóságának javítása a képzettségi szint növelésével és a munkatapasztalat hiányából fakadó hátrányok mérséklésével	Mátészalka Város Önkormányzata	Folyamatos
Közösségi, kulturális- és sportrendezvények szervezése	A hátrányos és nem hátrányos helyzetű lakosság közötti közösségi kohézió erősítése	Mátészalka Város Önkormányzata	Folyamatos

Forrás: Saját szerkesztés

5.3.2 A fejlesztések szegregációs hatásának kivédésére hozott intézkedések

A projektfejlesztés során figyelembe kell venni, hogy a tervezett beavatkozások ne eredményezzenek esélyegyenlőtlenséget, diszkriminációt, ne járuljanak hozzá a szegregációs folyamatok erősödéséhez. Ennek érdekében már a tervezési szakaszban vizsgálni szükséges a fejlesztések esetleges szegregációs hatásait. Törekedni kell a tervezett beavatkozások társadalmi elfogadottságának növelésére, melyet a rendszeres társadalmi párbeszéddel, az adott területen jelentős tapasztalattal rendelkező szakértők bevonásával lehet elérni.

Jelen Integrált Településfejlesztési Stratégia alacsony státuszú lakosság térbeli koncentrációjának emelkedését eredményező, vagy a szegregációt fokozó intézkedést nem tartalmaz.

Az Integrált Településfejlesztési Stratégiában tervezett beruházások hozzájárulhatnak az antiszegregációs programban meghatározott célkitűzések teljesítéséhez azáltal, ha azokban törekednek a szegregátumokban élő hátrányos helyzetű személyek foglalkoztatására. Ennek eszközei lehetnek a közfoglalkoztatottak bevonása, vagy a hátrányos helyzetű személyek foglalkoztatásának előírása közbeszerzési feltételként.

5.3.3 A szegregációt okozó folyamatok megváltoztatására, hatásuk mérséklésére teendő intézkedések

A szegregációt okozó folyamatok megváltoztatására, hatásuk mérséklésére teendő intézkedések a következők.

9. táblázat: A szegregációt okozó folyamatok megváltoztatására, hatásuk mérséklésére teendő intézkedések

Tevékenység	Kapcsolódó cél	Felelős	Megvalósítási időszak
Lakóingatlanok megújítását, komfortfokozatának emelését és energetikai korszerűsítését támogató programok	A lakhatási körülmények javítása és az élhető lakókörnyezet biztosítása	Mátészalka Város Önkormányzata	2021-2025
Együttműködés fenntartása nem állami szervezetekkel és fenntartókkal különös tekintettel a szociális és egészségügyi szolgáltatásokra (Támogatócsoportok projektzárást követő fenntartása)	A hátrányos és nem hátrányos helyzetű lakosság közötti közösségi kohézió erősítése	A „Komplex program a Cinevégen” című projekt keretében létrehozott támogató csoport tagjai	Folyamatos
Burkolatlan utak aszfaltozása	A lakhatási körülmények javítása és az élhető lakókörnyezet biztosítása	Mátészalka Város Önkormányzata	2022-2026
Járdahálózat megújítása, bővítése	A lakhatási körülmények javítása és az élhető lakókörnyezet biztosítása	Mátészalka Város Önkormányzata	2022-2027
Kerékpárúthálózat fejlesztése, bővítése	A lakhatási körülmények javítása és az élhető lakókörnyezet biztosítása	Mátészalka Város Önkormányzata	2022-2027
Hiányzó közművek kiépítése	A lakhatási körülmények javítása és az élhető lakókörnyezet biztosítása	Mátészalka Város Önkormányzata	2022-2027
Egészségügyi szemléletformáló- és szűrőprogramok folytatása	A minőségi közszolgáltatásokhoz való hozzáférés biztosítása	Mátészalka Város Önkormányzata	Folyamatos
Közösségi- és játszóterek kialakítása, fejlesztése	A lakhatási körülmények javítása és az élhető lakókörnyezet biztosítása	Mátészalka Város Önkormányzata	2021-2025
Zöldterület fejlesztés	A lakhatási körülmények javítása és az élhető lakókörnyezet biztosítása	Mátészalka Város Önkormányzata	2021-2025
Illegális szemétlerekők felszámolása	A lakhatási körülmények javítása és az élhető lakókörnyezet biztosítása	Mátészalka Város Önkormányzata	Folyamatos

Forrás: Saját szerkesztés

6 A STRATÉGIA KÜLSŐ ÉS BELSŐ ÖSSZEFÜGGÉSEI

6.1 Külső összefüggések

Mátészalka településfejlesztési stratégiájának kidolgozása során kulcsfontosságú figyelembe venni a helyi, megyei, illetve országos dokumentumokat, valamint a regionális és nemzetközi trendeket, irányvonalakat is. Ezen stratégiák, programok célkitűzéseinek fényében válnak nyilvánvalóvá olyan összefüggések, amelyek nagy mértékben elősegíthetik a város dinamikus fejlődését.

Az alábbiakban a releváns nemzetközi és hazai programok és dokumentumok célrendszerével való kapcsolódási pontok vizsgálatára kerül sor.

6.1.1 A stratégia illeszkedése nemzetközi szintű fejlesztési programokhoz

6.1.1.1 Illeszkedés az EU tematikus célkitűzéseire

Az Európai Unió egy új évtized, illetve új hosszú távú költségvetési időszak küszöbén új stratégiai célokat és prioritásokat határozott meg, amelyek hozzájárulnak egy gazdaságilag és társadalmilag erősebb Európa létrejöttéhez. Az EU 2021-2027-es időszakra vonatkozó kohéziós politikájának öt fő célkitűzése van:

- **Intelligensebb Európa:** fókuszában az innováció, a digitalizálás, a gazdasági átalakulás, valamint a kis- és középvállalkozások támogatása áll. Ez a terület kiterjed a kutatási és innovációs kapacitások növelésére, a fejlett technológiák elterjesztésére és a versenyképesség fokozására is.
- **Zöldebb, karbonszegény Európa:** többek között a tiszta energiaforrásokba való beruházásra, az energiahatékonyság növelésére, az éghajlatváltozáshoz való alkalmazkodásra, a körforgásos gazdaságra való átállás előmozdítására, illetve a Párizsi Megállapodásban foglalt kötelezettségek teljesítésére összpontosít.
- **Jobban összekapcsolódó Európa:** keretében egy fenntartható, transzeurópai közlekedési rendszer kialakítása, illetve stratégiai szállítási és digitális hálózatok üzemeltetése, a fenntartható városi mobilitás megteremtése a cél.
- **Szociálisabb Európa:** a célkitűzés megvalósítja a szociális jogok európai pillérét. Kiemelt területe az oktatás minőségének, illetve elérhetőségének javítása, a kirekesztett csoportok integrációja. Emellett fontos részét képezi az intézkedéseknek a foglalkoztatás (különös tekintettel a nők munkaerőpiaci részvételére), az egészségügyi ellátáshoz való hozzáférés, és a társadalmi befogadás támogatása.
- **Polgáraihoz közelebb álló Európa:** célja a helyileg irányított fejlesztési stratégiák és fenntartható városi fejlődés támogatása, az integrált társadalmi, gazdasági, kulturális, és környezeti fejlesztések előre mozdítása a városokban és vidéken is.

Az alábbi táblázat összefoglalja, hogy Mátészalka integrált településfejlesztési stratégiája mely Európai Uniók célokkal van harmóniában, hogyan illeszkedik azokhoz.

Európai Unió 2021-2027 fő célkitűzései	Mátészalka ITS tematikus céljai
Intelligensebb Európa	T1. A helyi gazdaság erősítése
Zöldebb, karbonszegény Európa	T3. A táji és épített környezet fenntartása, fejlesztése
Jobban összekapcsolódó Európa	T1. A helyi gazdaság erősítése T2. A humán infrastruktúra erősítése
Szociálisabb Európa	T2. A humán infrastruktúra erősítése T4. Társadalmi szolidaritás megteremtése
Polgáraihoz közelebb álló Európa	T2. A humán infrastruktúra erősítése T3. A táji és épített környezet fenntartása, fejlesztése T4. Társadalmi szolidaritás megteremtése

6.1.1.2 Illeszkedés a Duna Régió Stratégiához

A Duna Régió Stratégia a kelet-közép-európai régió kiemelt fejlesztési dokumentuma, amely 4 pillérrel és 11 prioritási területtel rendelkezik. A 4 pillér, illetve a hozzájuk kapcsolódó prioritások a következők:

- A. A Duna régió összekapcsolása a többi régióval
 - PA 1/a A mobilitás és a multimodalitás fejlesztése - belvízi hajóutak
 - PA 1/b A mobilitás és az intermodalitás fejlesztése - vasúti közúti és légi közlekedés
 - PA 2 A fenntartható energia használatának ösztönzése
 - PA 3 A kultúra és az idegenforgalom, valamint az emberek egymással való kapcsolatteremtésének előmozdítása
- B. Környezetvédelem a Duna régióban
 - PA 4 A vizek minőségének helyreállítása és megőrzése
 - PA 5 Környezeti kockázatok kezelése
 - PA 6 A biodiverzitás, a táj, valamint a levegő- és talajminőség megőrzése
- C. A jólét megteremtése a Duna régióban
 - PA 7 Tudásalapú társadalom kialakítása a kutatás, az oktatás és az információs technológiák segítségével
 - PA 8 A vállalkozások versenyképességének, beleértve a vállalkozások közötti regionális együttműködések (klaszterek) fejlesztésének támogatása
 - PA 9 Az emberi erőforrásba és képességekbe való befektetés
- D. A Duna régió megerősítése
 - PA 10 Az intézményrendszer kibővítése és az intézményi együttműködés megerősítése
 - PA 11 Együttműködés a biztonság javítása és a szervezett és súlyos bűncselekmények elleni küzdelem érdekében

Mátészalka ITS-ének minden tematikus célkitűzése illeszkedik a Duna Régió Stratégia pilléreihez és prioritásaihoz, azok megvalósulásához teljes mértékben hozzájárul.

6.1.2 A stratégia illeszkedése országos és megyei területfejlesztési dokumentumokhoz

6.1.2.1 Országos Fejlesztési és Területfejlesztési Konceptióhoz (OFTK) való illeszkedés

Az Országos Fejlesztési és Területfejlesztési Konceptió (OFTK) komplex fejlesztéspolitikai célokat és elveket határoz meg a felmerülő társadalmi, gazdasági, valamint ágazati és területi fejlesztési igények alapján, amelyek hosszú távú alapot adnak egy nemzeti és szakpolitikai célokat magába foglaló jövőkép kialakításához, egészen 2030-ig. A 2014 januárjában elfogadott Konceptió több fő célt is vázol Magyarország számára, amelyekkel az ország nemzetközi szinten elfoglalt helyét és Közép-Európában való vezető szerepét igyekszik javítani és erősíteni, saját erőforrásaink megfelelő kihasználásával és fejlesztésével egyetemben.

A nemzeti jövőkép elérése érdekében a Konceptió négy hosszú távú, 2030-ig szóló átfogó fejlesztési célt jelöl ki:

1. Értékteremtő, foglalkoztatást biztosító gazdasági fejlődés
2. Népesedési fordulat, egészséges és megújuló társadalom
3. Természeti erőforrásaink fenntartható használata, értékeink megőrzése és környezetünk védelme
4. Térségi potenciálokra alapozott, fenntartható térszerkezet

Az OFTK specifikus célokat is azonosít, amelyek nemzeti jelentőségű ágazati és területi tématerületeket ölelnek fel.

Szakpolitikában érvényesítendő specifikus célok:

- Versenyképes, innovatív gazdaság;
- Gyógyító Magyarország, egészséges társadalom, egészség- és sportgazdaság;
- Életképes vidék, egészséges élelmiszertermelés és ellátás, az élelmiszer-feldolgozóipar fejlesztése;
- Kreatív tudástársadalom, piacképes készségek, K+F+I;
- Értéktudatos és szolidáris öngondoskodó társadalom;
- Jó állam, szolgáltató állam és biztonság;
- Stratégiai erőforrások megőrzése, fenntartható használata, környezetünk védelme.

Területi specifikus célok:

- Az ország makro-regionális szerepének erősítése;
- A többközpontú térszerkezetet biztosító városhálózat;
- Vidéki térségek népességeltartó képességének növelése;
- Kiemelkedő táji értékű térségek fejlesztése;
- Területi különbségek csökkentése, térségi felzárkóztatás és gazdaságösztönzés elősegítése;
- Összekapcsolt terek: az elérhetőség és mobilitás biztosítása.

E célok közül Mátészalka ITS céljai elsősorban az alábbiakhoz kapcsolódnak szorosan: Versenyképes, innovatív gazdaság; Életképes vidék, egészséges élelmiszertermelés és ellátás, az élelmiszer-feldolgozóipar fejlesztése; Stratégiai erőforrások megőrzése, fenntartható használata, környezetünk védelme; Vidéki térségek népességeltartó képességének növelése; Területi különbségek csökkentése, térségi felzárkóztatás és gazdaságösztönzés elősegítése.

6.1.2.2 Nemzeti Éghajlatváltozási Stratégiához való illeszkedés

A Nemzeti Éghajlatváltozási Stratégia olyan átfogó és specifikus célokat foglal magába, melyek illeszkednek a nemzetközi szintű erőfeszítésekhez és célokhoz egy fenntartható, környezettudatos és élhető jövőért. A 2018-2030 közötti időszakra vonatkozó, de 2050-ig tartó időszakra is kihatással lévő dokumentum több szinten határozza meg azokat a célokat, amelyek elérésére Magyarország törekszik.

A Stratégia átfogó céljai a következők:

- Fennmaradás és tartamos fejlődés egy változó világban: A klímaváltozás több szempontból jelent kihívást, természeti, humán és gazdasági erőforrásainkat veszélyezteti. Cél Magyarország természeti értékeinek, erőforrásainak (termőföld, ivóvíz, biológiai sokféleség), és kulturális kincseinek megőrzése, valamint az emberi egészség kiemelt védelme. Továbbá cél a fenntartható, tartós fejlődés elérése, amely az erőforrások takarékos és hatékony használatát feltételező gazdasági fordulatra és életmódváltásra épül, elősegítve a területi különbségek mérséklődését.
- Adottságaink, lehetőségeink és korlátaink megismerése: Az éghajlatváltozás jelenségének, természeti hatásainak, területi jellemzőinek és társadalmi gazdasági következményeinek feltárása tudományos megalapozottságú elemzéseket igényel. A tervezési bizonytalanságok csökkentése és az intézkedések hatékonyságának nyomon követése érdekében, továbbá a döntéshozatal támogatására komplex monitoring rendszer, valamint térinformatikai támogatottságú alkalmazkodási és mérséklési elemző értékelő mechanizmusok fejlesztése szükséges, amely az intézkedések hatékonyságának ellenőrzéséhez is alapul szolgál. A kibocsátás csökkentés és az alkalmazkodás költséghatékony lehetőségeinek feltárásához célirányos kutatási fejlesztési, innovációs tevékenységekre kell támaszkodni.

A Stratégiához kapcsolódó specifikus célkitűzések a következők:

- Dekarbonizáció
- Az éghajlati sérülékenységi területi vizsgálatának térinformatikai megalapozása
- Alkalmazkodás és felkészülés
- Éghajlati partnerség biztosítása

Mátészalka ITS-e hozzájárul a Nemzeti Éghajlatváltozási Stratégiában foglalt célok megvalósításához, a T3 tematikus cél révén: A város táji és épített környezetének fenntartása, fejlesztése – élhető és fenntartható Mátészalka megteremtése. Ezen cél keretében Mátészalka az alábbi fejlesztési irányokat fogalmazta meg:

- energiahatékonyság növelése, a megújuló energiaforrások széleskörű használata,
- klímaváltozáshoz való alkalmazkodás,
- zöldterületek megóvása, további fejlesztése,
- városi közlekedés fenntartható fejlesztése, a környezetbarát mobilitás feltételeinek megteremtése

6.1.2.3 Szabolcs-Szatmár-Bereg megyei fejlesztési dokumentumokhoz való illeszkedés

Szabolcs-Szatmár-Bereg Megye Területfejlesztési Konceptiója és Integrált Területi Programja (ITP) a 2014-2020-as időszakra vonatkozóan fogalmazza meg a megye fejlesztési célrendszerét, a következő időszakra vonatkozó megye szintű fejlesztési dokumentumok kidolgozása 2021-ben várható.

A megyei fejlesztési dokumentumok megfogalmazott jövőkép: "2030-ban Szabolcs-Szatmár-Bereg megye egy olyan hely, ahol jó élni."

Szabolcs-Szatmár-Bereg Megye Klímastratégiája (2018) megfogalmazza a megye klímavédelmi jövőképét: "2030-ban Szabolcs-Szatmár-Bereg megye a klímaváltozás hatásaihoz alkalmazkodni tudó, természeti értékekben gazdag terület, ahol biztonságos élni és gazdálkodni."

A megye klímastratégiájának célkitűzései az alábbiak:

Szabolcs-Szatmár-Bereg Megye Klímastratégiája	
Mitigációs célkitűzések (M)	Horizontális klímatudatossági és szemléletformálási célkitűzések (Szh)
M-1: Energiafelhasználás hatékonyságának növelése, a kibocsátás csökkentésével	Szh-1: A klímatudatos fogyasztói magatartás erősítése
M-2: A közlekedésből származó CO2 kibocsátás csökkentése	Szh-2: A helyi alkalmazkodási ismeretek bővítése
M-3: Megújuló energiaforrások arányának növelése a megyei energiaszerkezetben	Szh-3: Az ÜHG kibocsátás csökkentését célzó szemléletformálás
M-4: Erdősültség arányának növelése (CO2 nyelés fokozása)	Szh-4: A Megyei Önkormányzat klímatudatos szakmai és lakossági kommunikációjának erősítése
Átfogó és felkészülési célkitűzések (Aá)	Speciális adaptációs és felkészülési célkitűzések (As)
Aá-1: Aszályval szemben védett területek arányának növelése	As-1: A természeti és táji értékek sérülékenységének vizsgálata
Aá-2: Helyi vízkárok elleni sérülékenység csökkentése	As-2: A megye agráriumának alapját képező értékek megóvása
Aá-3: Hőhullámokkal szembeni védekezés erősítése	As-3: A kultúrtáj legfontosabb elemeinek megóvása (kisebb közösségek kultúrtörténeti értékei)
Aá-4: Épített környezet sérülékenységének csökkentése	As-4: A védett, épített értékek sérülékenységének vizsgálata
Aá-5: Ár- és belvízvédelmi rendszer fenntartása és fejlesztése	As-5: A klímaváltozáshoz történő alkalmazkodás feltételeinek megteremtése a mezőgazdasági termelésben
Aá-6: Települések zöldfelületeinek növelése	As-6: A mezőgazdasági termelés biztonságát fokozó öntözési rendszerek komplex kiépítése
	As-7: Helyi turizmus és ökoturizmus erősítése

E célok közül Mátészalka ITS céljai elsősorban az alábbiakhoz kapcsolódnak szorosan: M-1: Energiafelhasználás hatékonyságának növelése, a kibocsátás csökkentésével, M-3: Megújuló energiaforrások arányának növelése a megyei energiaszerkezetben, Szh-1: A klímatudatos fogyasztói magatartás erősítése, Szh-2: A helyi alkalmazkodási ismeretek bővítése, Aá-6: Települések zöldfelületeinek növelése, As-4: A védett, épített értékek sérülékenységének vizsgálata, As-5: A klímaváltozáshoz történő alkalmazkodás feltételeinek megteremtése a mezőgazdasági termelésben.

6.1.3 Helyi fejlesztési és rendezési dokumentumokkal való összhang bemutatása

6.1.3.1 Illeszkedés a településrendezési eszközökhöz

Mátészalkán folyamatban van a város Településrendezési Tervének felülvizsgálata.

A tervezés jelenlegi szakaszában az ITS-ben szereplő előzetes fejlesztési elképzelések összhangban vannak a területek jelenlegi funkciójával. Az ITS megvalósítása során, az adott beavatkozások véglegesítésekor szükség lehet a tervezett célok és a rendezési terv, valamint a HÉSZ illeszkedésének újbóli összevetésére, illetve utóbbi dokumentumok szükség szerinti módosítására vagy a fejlesztések újragondolására.

6.1.3.2 Az önkormányzat gazdasági programjához való illeszkedés

Mátészalka Város Önkormányzata 2020-ban fogadta el a 2020-2025 közötti időszakra vonatkozó Gazdasági Programját. A város Képviselő-testülete a jövő iránti felelősség tudatában alapvető feladatának tartja a település fejlesztésének fontosságát. A program figyelembe veszi a településen élők igényeit, elvárásait, a megyei területfejlesztési program azon részét, amely a település környezetét érinti és a Szabolcs 05. Önkormányzati Területfejlesztési Társulás ugyanezen időszakára szóló elképzeléseit.

A 2020-2025 időszakra vonatkozó gazdasági program helyi szinten határozza meg mindazokat a célkitűzéseket és feladatokat, amelyek a helyi önkormányzat költségvetési lehetőségeivel összhangban, a helyi társadalmi, környezeti és gazdasági adottságok átfogó figyelembevételével a helyi önkormányzat által nyújtandó feladatok biztosítását, színvonalának javítását szolgálják.

Au ITS célrendszere teljes mértékben illeszkedik a Gazdasági Program célrendszeréhez, ahogyan azt az alábbi táblázat is bemutatja.

Gazdasági program 2020-2025 tematikus céljai	Gazdasági program 2020-2025 fejlesztési irányai	ITS városi szintű tematikus célkitűzései
Vállalkozásbarát Mátészalka A város adottságaira építő megyei gazdasági centrum szerep erősítése, valamint a vállalkozóbarát gazdasági környezet fejlesztése.	<ul style="list-style-type: none"> Mátészalka, mint kereskedelmi és agrárcentrum Mátészalka az Optika városa Mátészalka, ahol feltöltődsz 	T1. A helyi gazdaság erősítése – vállalkozásbarát Mátészalka
Szolgáltató Mátészalka A központi szerep megerősítése a járásban és a Szatmári térségben a közigazgatás, a nevelés-oktatás, az egészségügy, a gyermekjóléti-szociális ellátás a kultúra területén.	<ul style="list-style-type: none"> Mátészalka, a kultúra fellegvára Mátészalka, ahol minden érted van 	T2. A humán infrastruktúra erősítése – szolgáltató Mátészalka
Fenntartható és lokálpatrióta Mátészalka Az épített és a természeti környezet folyamatos, fenntartható megújításán, valamint a közösségi kohézió erősítésén alapuló, vonzó és szolidáris európai város szerep erősítése.	<ul style="list-style-type: none"> Mátészalka, a megújuló, zöld város Mátészalka, ahol otthon vagy Fiatalok Mátészalkája 	T3. A táji és épített környezet fenntartása, fejlesztése – élhető és fenntartható Mátészalka T4. Társadalmi szolidaritás megteremtése – összetartó Mátészalka

6.1.3.3 Helyi esélyegyenlőségi programhoz való illeszkedés

Mátészalka Önkormányzatának Helyi Esélyegyenlőségi Programja (HEP) rögzíti a 2018-2023 közötti időszakra kitűzött célokat és az elérésük érdekében megvalósítandó feladatokat. Az intézkedések célja, hogy a város biztosítsa minden ember egyenlőségét, senkit ne érjen faji, etnikai, nemzetiségi, vallási, nemi; életkor, családi állapot, fogyatékoság vagy más okból fakadó diszkrimináció.

A Helyi Esélyegyenlőségi Program átfogó céljai a következőképp határozhatók meg:

- az egyenlő bánásmód és az esélyegyenlőség biztosítása;
- egyenlő hozzáférés a közszolgáltatásokhoz;
- diszkriminációmentesség;
- szegregációmentesség;
- a foglalkoztatás, a szociális biztonság, az egészségügy, az oktatás és a lakhatás területén feltárt problémák komplex kezelése érdekében szükséges intézkedések;
- a köznevelési intézményeket – az óvoda kivételével – érintő intézkedések érdekében együttműködés a köznevelési fenntartó szervekkel.

A fenti célok elérése érdekében Mátészalka Önkormányzatának célja olyan intézkedések és módszerek kialakítása, melyek:

- segítik a hátrányok csökkentését, vagy annak teljes megszüntetését eredményezik;
- részben vagy teljes szegregációmentességet nyújtanak;
- által a településen élő hátrányos helyzetű csoportok esélyegyenlősége növekszik;
- egy erős, egyenlő eséllyel rendelkező társadalom megalakulását szolgálják;
- támogatják a meglévő intézkedések meglétét, illetve igényfelmérés alapján új programok, intézkedések bevezetését segítik elő az esélyegyenlőség nevében.

A felsorolt célokhoz és irányelvekhez illeszkednek az ITS T2. és T4. tematikus céljai, amelyek szerint a város célkitűzései között szerepel egyrészt a humán infrastruktúra erősítése, másrészt a társadalmi szolidaritás megteremtése.

6.1.3.4 Illeszkedés Mátészalka Fenntartható Energia és Klíma Akciótervéhez (SECAP)

Mátészalka az éghajlatvédelem és a fenntartható energiagazdálkodás érdekében határozott arról, hogy csatlakozik a Polgármesterek Klíma- és Energiaügyi Szövetségéhez. A Szövetséghez való csatlakozás eredményeként készült el Mátészalka Fenntartható Energia és Klíma Akcióterve (SECAP) 2019 szeptemberében.

A SECAP célja feltárni a városhoz kötődő CO₂-kibocsátás mértékét és forrásait, majd a helyi adottságok figyelembevételével olyan energiahatékonysági beruházásokat és megújuló energiaforrásokat hasznosító megoldásokat bemutatni, amelyekkel az önkormányzat elérheti a kitűzött célt. Az energia akcióterv elemzi a különböző szektorok energiafogyasztását, a kapcsolódó üvegházgázkibocsátást, valamint megfogalmazza az önkormányzat célkitűzéseit a fenntartható energiagazdálkodás területén. A klímaakcióterv felméri a települést veszélyeztető éghajlatváltozással kapcsolatos kockázatokat, és ajánlásokat fogalmaz meg ezek megelőzésére, mérséklésére.

Az ITS céljai szinergikus kapcsolatban állnak a SECAP-ban megfogalmazott célokkal és feladatokkal, az ITS T3. tematikus célja (A táji és épített környezet fenntartása, fejlesztése – élhető és fenntartható Mátészalka) keretében megfogalmazott fejlesztési irányok a város fenntartható fejlesztését célozzák (energiahatékonyság növelése, a megújuló energiaforrások széleskörű használata, klímaváltozáshoz

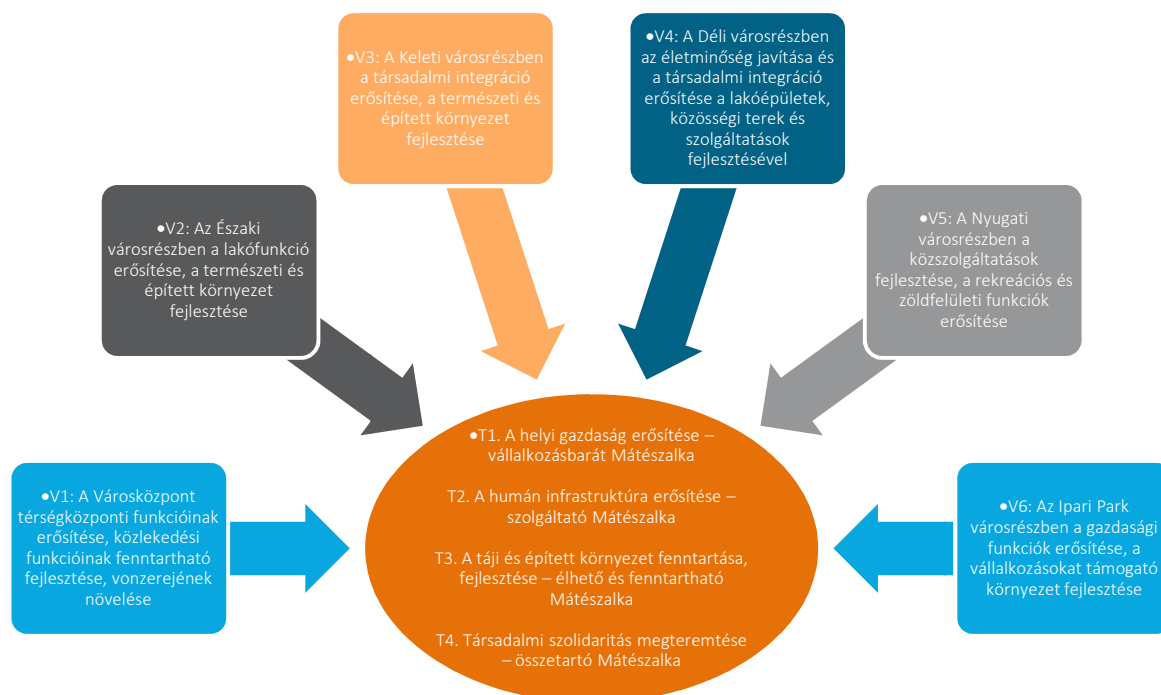
való alkalmazkodás, zöldterületek megóvása, további fejlesztése, városi közlekedés fenntartható fejlesztése, a környezetbarát mobilitás feltételeinek megteremtése).

6.2 Belső összefüggések

6.2.1 A célok logikai összefüggései

Mátészalka Integrált településfejlesztési stratégiája a településfejlesztési koncepcióban felvázolt jövőkép és átfogó célok elérése érdekében 4 városi szintű tematikus és 6 városrészi (területi) célt jelöl ki a következő 7 éves időszakra.

17. ábra: Mátészalka városfejlesztési célrendszerének tematikus és területi céljai



A tematikus célok lefedik a városfejlesztés legfontosabb tématerületeit, és együttesen hozzájárulnak az a város jövőképeinek megvalósításához.

- T1. A helyi gazdaság erősítése – vállalkozásbarát Mátészalka
- T2. A humán infrastruktúra erősítése – szolgáltató Mátészalka
- T3. A táji és épített környezet fenntartása, fejlesztése – élhető és fenntartható Mátészalka
- T4. Társadalmi szolidaritás megteremtése – összetartó Mátészalka

A területi célok egy-egy városrész fejlesztésének irányait jelölik ki, és együttesen hozzájárulnak a tematikus célok eléréséhez.

- V1: A Városközpont térségközponti funkcióinak erősítése, közlekedési funkcióinak fenntartható fejlesztése, vonzerejének növelése
- V2: Az Északi városrészben a lakófunkció erősítése, a természeti és épített környezet fejlesztése
- V3: A Keleti városrészben a társadalmi integráció erősítése, a természeti és épített környezet fejlesztése

- V4: A Déli városrészben az életminőség javítása és a társadalmi integráció erősítése a lakóépületek, közösségi terek és szolgáltatások fejlesztésével
- V5: A Nyugati városrészben a közszolgáltatások fejlesztése, a rekreációs és zöldfelületi funkciók erősítése
- V6: Az Ipari Park városrészben a gazdasági funkciók erősítése, a vállalkozásokat támogató környezet fejlesztése

A tematikus és területi célok összefüggéseit, kapcsolatuk erősségének mértékét a 3.3. fejezet mutatja be részletesen.

6.2.2 A célok és a helyzetértékelésben bemutatott problémák kapcsolata

Mátészalka ITS-ének célkitűzései a helyzetértékelésben azonosított legfőbb városi problémákra reagálnak, a célok megvalósulása a város legfőbb erősségeire építve segíti elő a főbb gyengeségek mérséklődését.

Az alábbi táblázat összefoglalóan mutatja be a célok és a helyzetértékelésben azonosított adottságok és problémák egymással való kapcsolatát.

10. táblázat: Városfejlesztési célok kapcsolata a városi adottságokkal és problémákkal

Középtávú városi célok	Helyzetértékelésben azonosított problémák	Helyzetértékelésben azonosított adottságok
T1. A helyi gazdaság erősítése – vállalkozásbarát Mátészalka	<ul style="list-style-type: none"> • Befektetőket vonzó, szinergikus hatások nem érzékelhetők Mátészalkán • A városban nem működik gazdasági (befektetésösztönzési, vállalkozásfejlesztési) menedzsment szervezet • Mátészalka és a Mátészalkai járás turisztikai potenciálja alacsony kihasználtsággal és ismertséggel rendelkezik • A foglalkoztatottak egy része alacsony jövedelemmel rendelkező és alacsony presztízsű munkát végez • A településen nem található felsőfokú oktatás • Magas a más településre dolgozni járó foglalkoztatottak száma 	<ul style="list-style-type: none"> • Mátészalka Szabolcs – Szatmár – Bereg megye gazdasági decentruma • A város Ipari Parkkal rendelkezik, amely kihasználtsága magas és bővíthető területtel rendelkezik • A Mátészalkai Ipari Park „Tudományos és Technológiai Park” címmel rendelkezik (2018) • A város az optikai termékek gyártásának egyik fontos központja Kelet-Közép-Európában • Jelentős nagyfoglalkoztatók vannak jelen a városban • Az ezer lakosra jutó adózók száma kedvező • Jelentős az iparüzési adóból befolyó bevétel • Önkormányzati törekvés az aktív helyi gazdaságfejlesztési és befektetés-ösztönzési tevékenység megvalósítására
T2. A humán infrastruktúra erősítése – szolgáltató Mátészalka	<ul style="list-style-type: none"> • A város lakónépessége folyamatosan csökken • Mátészalkán is jellemző a népesség elöregedése • Növekszik a szelektív elvándorlás mértéke, erős a nagyvárosok vonzó 	<ul style="list-style-type: none"> • Térségközponti funkciók, gazdasági-foglalkoztatási, oktatási, kulturális, közszolgáltatási, közigazgatási vonzáskörzet • A humán közfeladatok és közszolgáltatások ellátásának

Középtávú városi célok	Helyzetértékelésben azonosított problémák	Helyzetértékelésben azonosított adottságok
	<p>hatása</p> <ul style="list-style-type: none"> Egyes közintézmények infrastrukturális állapota nem megfelelő 	<p>alpinfrastruktúrája kiépült</p> <ul style="list-style-type: none"> Széles körű és magas színvonalú oktatási, egészségügyi és szociális szolgáltatások állnak a lakosság rendelkezésére A lakosság képzettségi mutatói javultak az elmúlt évtizedben
T3. A táji és épített környezet fenntartása, fejlesztése – élhető és fenntartható Mátészalka	<ul style="list-style-type: none"> Több középület felújításra szorul energetikai / városképi szempontból Az újonnan épített lakások aránya alacsony Egyes közterületek, zöldterületek leromlott állapotúak A városközponton jelentős tranzitforgalom halad keresztül A kerékpárúthálózat a város egyes területein hiányos A belterületi csapadékvíz elvezetés a város egyes területein hiányos Több közlekedési csomópont forgalomirányítása nem megoldott Problémát jelentenek az illegális hulladéklerakók 	<ul style="list-style-type: none"> Az elmúlt években jelentős épület- és közterület fejlesztések valósultak meg Mátészalka zöldfelületi ellátottsága kedvező Jó állapotú műemléki védetségű, illetve helyi védelem alatt álló épületállomány található a városban A városban népszerű közlekedési forma a kerékpározás A városban működik közösségi közlekedés
T4. Társadalmi szolidaritás megteremtése – összetartó Mátészalka	<ul style="list-style-type: none"> Szegregált, leromlott területek jelenléte Magas a hátrányos helyzetű lakosság aránya Országos vagy nemzetközi jelentőségű rendezvények száma alacsony 	<ul style="list-style-type: none"> Erős lokálpatriotizmus és városi identitás jellemzi Mátészalkát A város aktív testvérvárosi kapcsolatokkal, nemzetközi kapcsolatrendszerrel rendelkezik Sokrétű civil szféra, a civil szervezetek több területen is aktívak Az elmúlt években történtek fejlesztések a szegregációval veszélyeztetett területek felzárkóztatása érdekében Népszerű kulturális és sport rendezvények (Fényes Napok)

6.2.3 A stratégia megvalósíthatósága

Mátészalka Integrált Településfejlesztési Stratégiája a tervezés keretében készült Megalapozó Vizsgálatban feltárt adottságok és problémák, fejlesztési szükségletek alapján, a város készülő Településfejlesztési Koncepciójával összhangban jelöli ki Mátészalka következő 7-10 éves időszakra szóló városfejlesztési célrendszerét és a célok elérését szolgáló beavatkozásokat.

A stratégia a város valamennyi jelentős tervezett fejlesztését magában foglalja, függetlenül attól, hogy azokat az Önkormányzat, vagy állami szervezetek (pl. Magyar Közút Nonprofit Zrt, MÁV Zrt), vagy a város egyéb szervezetei, intézményei, vállalkozásai kívánják megvalósítani.

Fontos megjegyezni, hogy bár az ITS a város fejlődése szempontjából fontos valamennyi jelentősebb fejlesztést tartalmazza, a következő években megvalósítható projektek száma az elérhető – a

fejlesztések nagyságrendje miatt elsősorban külső – finanszírozási források rendelkezésre állásától függ. Mindezek figyelembevételével a tervezett fejlesztések között prioritási sorrend kialakítása indokolt (ennek egyik lépését jelenti a kulcsprojektek kijelölése).

A stratégia megvalósíthatóságát szolgálja a fejlesztések pénzügyi tervének összeállítása (4.4 fejezet), a megvalósíthatóság kockázatainak felmérése és a kockázatkezelési módok meghatározása (7. fejezet), valamint a monitoring rendszer működési mechanizmusának, a célok és projektek indikátorainak kidolgozása (8.4. fejezet).

A stratégia sikeres megvalósítását biztosítja továbbá, hogy a megfelelő szervezeti keretek rendelkezésre állnak Mátészalka Város Önkormányzatánál (8.2. fejezet). Az Önkormányzat megfelelő szervezettel és szakemberekkel rendelkezik, és jelentős tapasztalatokat szerzett az előző időszakokban megvalósult fejlesztések révén.

A tervezés folyamán elindult, majd a megvalósítás és fenntartás időszakára is kiterjedő széleskörű partnerség elősegíti a reális, valós szükségleteken alapuló beavatkozások megvalósulását (8.3. fejezet).

6.2.4 A célok megvalósítása érdekében tervezett tevékenységek egymásra gyakorolt hatása

Mátészalka városfejlesztési céljainak elérése érdekében tervezett fejlesztések sok esetben közvetlenül vagy közvetve kapcsolódnak egymáshoz, a projektek úgy kerültek meghatározásra, hogy egymásra gyakorolt hatásuk pozitív legyen. Ellentétes hatásokat eredményező, egymás eredményeit kioltó hatású fejlesztések nem szerepelnek a megvalósítást szolgáló tervezett beavatkozások között.

A projektípusok közötti átfedés (pl. egy meghatározott akcióterületen megvalósuló kulcsprojekt, vagy egy hálózatos projekt akcióterületen megvalósuló elemei) kifejezetten pozitív szinergiákat eredményezhet.

Mátészalka tudatosan tervezi a funkciók városon belüli megoszlását. Az egyes városrészekre meghatározott célok illeszkednek egymáshoz és a szomszédos városrészekre gyakorolt hatásaik figyelembevételével kerültek kijelölésre.

A városrészi célok kölcsönhatása egyértelműen pozitív mérleget mutat, a városrészek funkcióinak tervezett területi megoszlása illeszkedik az ott mutatkozó szükségletekhez:

- A városrészközponti területek megújításával és a közlekedés fenntartható átalakításával bizonyos funkciók ellátása alól mentesül a belváros, így ott nagyobb hangsúlyt lehet fektetni a valódi városközponti fejlesztésekre és funkciókra.
- A lakóterületek fejlesztésével megelőzhető azok leromlása, az ott élő lakosság elvándorlása.
- Az ipari területek fejlesztésének kedvező hatását a város (és a térség) lakossága és vállalkozásai is érzékelik.

Mivel a fejlesztések hosszú távon a város teljes területét érintik, ezért a célok teljesülése nem idézi elő hátrányos helyzetű lakosságot tömörítő szegregátumok kialakulását, a szegregáció erősödését.

7 A STRATÉGIA MEGVALÓSÍTHATÓSÁGÁNAK FŐBB KOCKÁZATAI

Mátészalka Integrált Településfejlesztési Stratégiájának sikeres megvalósítása érdekében fontos, hogy azonosításra kerüljenek azok a kockázatok, amelyek esetleges bekövetkezése veszélyeztetheti a kitűzött stratégiai célok elérését. Azokat a kockázatok, melyek az egyes konkrét beavatkozások, projektek megvalósítását veszélyeztetik, az egyes fejlesztések előkészítése során szükséges részletesen felmérni.

A közsféra és a magánsféra tervezett fejlesztéseire jelentős hatással van az aktuális gazdasági helyzet, a jogszabályi háttér, a beruházásokra fordítható saját források mértéke. Mindezek következtében felértékelődik az elérhető pályázati források rendelkezésre állása.

Az ITS megvalósíthatóságának kockázatai az alábbi fő csoportokba sorolhatóak:

- Előkészítéshez kapcsolódó kockázatok: a legfontosabb előkészítéshez kapcsolódó kockázatot az a tervezési környezet változása jelenti: az EU 2021-27-es tervezési periódus költségvetésének részletei és a hazai operatív programok a stratégia kidolgozásakor még nem ismertek. A kockázat kiküszöbölése érdekében folyamatos egyeztetések valósultak meg már az előkészítés fázisában. A városi fejlesztési projektek körének kialakítása a helyi igények és szükségletek és a tervezési keretek figyelembevételével történt.
- Megvalósításhoz kapcsolódó kockázatok: a megvalósítás legfőbb kockázatait a tervezett beavatkozások megvalósításával kapcsolatos műszaki és pénzügyi nehézségek jelenthetik, amelyek megfelelő előkészítési, tervezési tevékenységgel jelentősen csökkenthetők.
- Fenntartáshoz kapcsolódó kockázatok: a tervezés és megvalósítás mellett kiemelt figyelmet kell fordítani az elért eredmények fenntartására, a lehetséges fenntartási kockázatok minimalizálására.

A kockázatok típusa szerint az alábbi csoportok különböztethetők meg: pénzügyi-gazdasági kockázatok (elégtelen finanszírozásból, bizonytalan vagy kedvezőtlen makrogazdasági tényezőkből adódó kockázati tényezők), jogi-intézményi kockázatok, műszaki kockázatok vagy társadalmi kockázatok.

A kockázatok két szempont alapján értékelhetők:

- bekövetkezési valószínűség szerint megkülönböztethetők magas, közepes és alacsony valószínűségű kockázatok,
- a kockázatok hatása a stratégia megvalósíthatóságára lehet jelentős, közepes vagy alacsony.

Az egyes kockázatok csökkenthetők a megfelelő kockázatkezelési beavatkozások megtervezésével.

A stratégia megvalósíthatóságának főbb kockázatait, az bekövetkezési valószínűségét és hatását, valamint a kockázatkezelés módját a következő táblázat foglalja össze.

11. táblázat: A stratégia megvalósíthatóságának főbb kockázatai

Kockázat megnevezése	Valószínűség	Hatás	Kockázatkezelés módja
Változó tervezési környezet (EU 2021-27-es költségvetés, hazai operatív programok tartalma, forráskeretek, szervezeti keretek)	magas	jelentős	<ul style="list-style-type: none"> A változások folyamatos nyomon követése A stratégia illeszkedésének biztosítása a végső változat elfogadásakor ismert tervezési környezethez
A megnövekvő menedzsment feladatok akadályozzák a hatékony megvalósítást (új tervezési keretrendszer, nagyszámú projektek egyidejű kezelése)	közepes	közepes	<ul style="list-style-type: none"> A stratégiai és operatív menedzsment kapacitások megerősítése (az önkormányzaton belül) a hazai tervezési intézményrendszer végleges kereteinek kialakulását követően
A jogszabályi környezet kedvezőtlen irányba változása	alacsony	jelentős	<ul style="list-style-type: none"> A jogi, szabályozási követelményeket meghatározó intézményekkel való folyamatos együttműködés A vonatkozó jogszabályok és eljárásrendek módosításainak figyelemmel kísérése
Projektek előkészítésének időbeli elhúzódnása	közepes	közepes	<ul style="list-style-type: none"> Projekttervek előkészítése (megvalósíthatósági tanulmányok, engedélyes tervek, stb.) Megfelelő ütemezés tervezése
Közbeszerzési eljárásokból adódó kockázatok, időbeli elhúzódnás	közepes	közepes	<ul style="list-style-type: none"> Az eljárásrend szigorú betartása minden érintett részéről A közbeszerzési dokumentumok megfelelő szakmai előkészítettségének biztosítása
A kivitelezés során előre nem látható műszaki problémák jelentkezése	közepes	közepes	<ul style="list-style-type: none"> Részletes tanulmánytervek készítése az érintett épületek és közterületek állapotának alapos felméréseivel
A tervezett projektek megvalósítási költsége jóval meghaladja a tervezett mértéket	közepes	közepes	<ul style="list-style-type: none"> Részletes projekttervek, átgondolt műszaki tervek, tervezői költségvetések készítése Tartalékkeret tervezése
Az indikátorok teljesítése nem lehetséges	alacsony	jelentős	<ul style="list-style-type: none"> Teljesíthető és mérhető indikátorok meghatározása
Alacsony szintű lakossági elégedettség	alacsony	közepes	<ul style="list-style-type: none"> Lakosság bevonása és folyamatos tájékoztatása az előkészítés és megvalósítási folyamat valamennyi szakaszában
Fenntartási költségek jelentős növekedése	közepes	közepes	<ul style="list-style-type: none"> Korszerű, energetikailag hatékony technológiák alkalmazása Környezettudatos energiafogyasztásra való ösztönzés, szemléletformálás
A projektek megvalósításához szükséges pályázati forrás nem áll rendelkezésre	közepes	jelentős	<ul style="list-style-type: none"> Folyamatos egyeztetés a forrást biztosító szervezetekkel, intézményekkel. Szükség esetén további finanszírozási lehetőségek felkutatása
Likviditásprobléma a fejlesztési források kifizetésének csúszása miatt	közepes	jelentős	<ul style="list-style-type: none"> A forrás lehívás esetleges késedelmére való felkészülés

Forrás: Saját szerkesztés

8 A MEGVALÓSÍTÁS ESZKÖZEI ÉS NYOMON KÖVETÉSE

8.1 A célok elérését szolgáló fejlesztési és nem beruházási jellegű önkormányzati tevékenységek

Mátészalka tervezett jövőképeinek elérését, fejlesztési céljainak megvalósulását több, az önkormányzat által végzett fejlesztési és nem beruházási jellegű tevékenység is elősegítheti, támogathatja. Ilyenek lehetnek többek között a szabályozási tevékenységek, a városmarketing tevékenységek, a befektetésösztönzési tevékenységek és a rendszeres egyeztetési mechanizmusok.

A városfejlesztési célok elérését szolgáló fejlesztési és nem beruházási jellegű, lehetséges önkormányzati tevékenységek az alábbiak:

- Szabályozási környezet, helyi szabályozás: a városfejlesztési célok elérését nagyban segítheti az átlátható, fejlesztéseket támogató szabályozási környezet biztosítása, többek között az alábbi területeken:
 - A város szabályozási tervének és helyi építési szabályzatának rendszeres felülvizsgálata és szükség szerint a városfejlesztési célok megvalósulását elősegítő módosítása.
 - A városközpont autós, kerékpáros és gyalogosforgalmának szabályozása fejlesztési és nem beruházási tevékenységek révén: sétálóövezek kijelölése, sétányhálózat kiterjesztése a belvárosban, gépjárműforgalom szabályozása, korlátozása, parkolás feltételeinek szabályozása.
- Városmarketing tevékenység, városi image erősítése: A tudatos városmarketing tevékenység ezért nagyban támogathatja a stratégia céljainak elérését, hiszen a városhoz kapcsolódó emocionális tényezők hatással vannak mind a városban élő lakosságra, mind a városba látogató turistákra, a befektetői döntéseket meghozó üzletemberekre, a városba való visszatérést fontolgató fiatal szakemberekre is. A város pozitív image-ét erősítheti a vonzó városkép is, ezért fontos az egységes városi arculatra törekvés (pl. épületek homlokzata, egységes utcabútorok).
- Befektetésösztönzési, vállalkozásfejlesztési tevékenység: a város fejlesztési céljai között szerepel a gazdaságfejlesztés – ennek elősegítése érdekében szükséges a befektetésösztönzési tevékenység erősítése, a vállalkozói együttműködések ösztönzése. Ennek egyik legfontosabb eleme egy menedzsment szervezet létrehozása. A befektetésösztönzés eszközei közé tartozhatnak a nem pénzjellegű támogatások (pl. adó- és illetékkedvezmények, mentességek), az adminisztratív és engedélyezési eljárások egyszerűsítése, gyorsított ügyintézés, könnyített eljárás.
- Rendszeres egyeztetési mechanizmusok kialakítása: a városfejlesztés egyik kiemelt fontosságú területe a rendszeres kommunikáció biztosítása az önkormányzat és a helyi intézmények, illetve az önkormányzat és a városban működő vállalkozások között. A rendszeres egyeztetések lehetőséget nyújtanak arra, hogy az érintett szereplők megismerjék egymás fejlesztési igényeit, elképzeléseit, ami elősegíti a szinergikus hatások érvényesülését. Az egyeztetések mechanizmusának kialakítása nem beruházási jellegű tevékenység, nem jelentős pénzeszközöket, hanem elsősorban szervezési tevékenységet igényel.

8.2 Az integrált településfejlesztési stratégia megvalósításának szervezeti kereteinek meghatározása

Mátészalka városfejlesztési intézményrendszerét Mátészalka Város Önkormányzata, Mátészalka Polgármesteri Hivatal adott osztályai, valamint a város intézményeinek szoros együttműködése alkotja.

A városfejlesztéssel kapcsolatos stratégiai döntéseket Mátészalka képviselő-testülete hozza. A képviselőtestület bizottságai:

- Pénzügyi Bizottság
- Társadalmi Kapcsolatok és Ügyrendi Bizottság
- Gazdasági és Fejlesztési Bizottság
- Oktatási, Közművelődési és Sport Bizottság
- Egészségügyi, Szociális és Lakásügyi Bizottság

A bizottságok saját szakterületükön közreműködnek a településfejlesztési tevékenységeket megalapozó dokumentumok tervezésében, véleményezésében, valamint megvalósításának figyelemmel kísérésében. A bizottságok közül fontos szerepe van a városfejlesztéshez kapcsolódóan a Gazdasági és Fejlesztési Bizottságnak, amely testület figyelemmel kíséri a városfejlesztés városrendezési tervnek megfelelő fő irányainak érvényesülését.

A településfejlesztési döntések szakmai előkészítésében jelentős szerepe van a Polgármesteri Hivatal szervezeti egységeinek. A Polgármesteri Hivatal belső tagozódása:

- Polgármesteri Kabinet
 - Önkormányzati főtanácsadó
 - Önkormányzati tanácsadó
 - Városfejlesztési Csoport
- Jegyzői Iroda
 - Jegyzői Törzskar
 - Igazgatási Csoport
- Műszaki Iroda
 - Városüzemeltetési Csoport
- Pénzügyi Iroda
 - Adó Csoport
 - Költségvetési Csoport
 - Pénzügyi Csoport

A Polgármesteri Kabinetben belül az önkormányzati főtanácsadó felelős az önkormányzati fejlesztési koncepciók és projektek döntés-előkészítéséért, szervezéséért, továbbá a térségi fejlesztések koordinálásáért¹. A projektek előkészítésében és irányításában, valamint az operatív működtetésben elsősorban a Polgármesteri Kabinetben belül működő Városfejlesztési Csoport szerepe meghatározó.

Az önkormányzat jelenlegi településfejlesztési intézményrendszere, stratégiai és operatív menedzsmentje alkalmas az integrált településfejlesztési stratégia megvalósítására.

¹ MÁTÉSZALKA VÁROS ÖNKORMÁNYZATA KÉPVISELŐ-TESTÜLETÉNEK 19/2019.(XI.05.) önkormányzati rendelete a Szervezeti és Működési Szabályzatról

A stratégia végrehajtásáról szóló beszámolóról az önkormányzat képviselő-testülete évente dönt. Az önkormányzat az integrált településfejlesztési stratégiát legalább négyévente áttekinti, ellenőrzi, és dönt arról, hogy

- továbbra is változatlan tartalommal alkalmazza,
- módosítja, vagy
- újat készít.

8.3 Településközi koordináció mechanizmusai, együttműködési javaslatok

A településközi koordinációban fontos szerepet tölt be megyei szinten Szabolcs-Szatmár-Bereg Megye Önkormányzata, mivel a 2021-2027-es EU-s programozási periódus stratégiai és projektszintű előkészítése a szervezet hatáskörébe tartozik.

Mátészalka járási székhely, a járáshoz 26 település (ebből 3 város) tartozik: Mátészalka, Nagyecsed, Vaja, Fábiánháza, Fülöpösdaróc, Géberjén, Győrtelek, Hodász, Jármí, Kántorjánosi, Kocsord, Mérk, Nagydobos, Nyírcsaholy, Nyírkáta, Nyírmeggyes, Nyírparasznya, Ópályi, Ökörítőfülpös, Ór, Papos, Rápolt, Szamoskér, Szamosszeg, Tiborszállás, Vállaj.

Mátészalka központi szerepet tölt be a térség társadalmi-gazdasági életében, jelentős munkaerőpiaci vonzáskörzettel rendelkezik, oktatási, humán szolgáltatási, kulturális központ. Kapcsolata valamennyi működési területen szoros a vonzáskörzetébe tartozó településekkel, a város fejlődése húzóerőt jelent környező települések számára is, amelyek egyúttal Mátészalka számára stabil bázist jelentenek (például munkaerőpiaci és fogyasztási szempontból).

A város térségi szerepkörét erősíti, hogy 2015-ben Mátészalka támogatásával és irányításával jött létre a Szabolcs 05. Önkormányzati Területfejlesztési Társulás a mátészalkai, a csengeri és a baktalórántházai járásokba tartozó 44 térségbeli önkormányzat részvételével. A Társulás önkormányzatai a szoros együttműködés révén szervezettebben, hatékonyabban és nagyobb területen tudják érdekeiket összehangolni, illetve közösen érvényesíteni – ezáltal a településközi koordináció ideális formája. A Társulás célja közös területfejlesztési célok kidolgozása és megvalósítása, ezen belül többek között az alábbiak:

- a szociális piacgazdaság kiépítésének elősegítése, a fenntartható fejlődés feltételeinek megteremtése, a társadalmi, gazdasági és környezeti céloknak megfelelő térbeli szerkezet kialakítása;
- a területi és társadalmi szinten megmutatkozó egyenlőtlenségek mérséklése;
- a terület- és településfejlesztési kezdeményezések elősegítése és összehangolása térségi és országos szinten;
- fejlesztési koncepciók, programok, tervek kidolgozása és megvalósítása;
- nemzetközi, határon átnyúló együttműködések elősegítése, projektek megvalósítása;
- a gazdaság szerkezeti megújulásának elősegítése, a munkanélküliség mérséklése;
- az innováció feltételeinek javítása és az innovációk térségi terjedésének elősegítése;
- a befektetők számára vonzó vállalkozói környezet kialakítása;
- közfoglalkoztatási mintaprogramok kidolgozása és megvalósítása;
- infrastrukturális, környezetvédelmi, gazdaságfejlesztési, energiakorszerűsítési, esélyegyenlőségi és egyéb projektek tervezése és megvalósítása

A Társulás továbbá létrehozta a kizárólagos tulajdonában lévő Szabolcs 05. Gazdaságfejlesztési Nonprofit Kft-t., amely az elmúlt években jelentős számú önkormányzati projektet menedzselte sikeresen a Társulás tagönkormányzatai számára.

A településközi koordináció a tervezésen túl az ITS megvalósítási szakaszában is megvalósul, egyeztetésre kerülnek a települések közötti együttműködések lehetséges területei.

Összességében megállapítható, hogy a környező települések fejlesztései Mátészalka tervezett városfejlesztési elképzeléseivel és az ITS-sel összhangban valósulnak majd meg, a hatások szinergikusan kiegészítik, felerősítik egymást, felesleges, párhuzamos kapacitásokat létrehozó, egymást kioltó fejlesztések nem valósulnak meg.

Mátészalka Város Önkormányzata kiemelt figyelmet fordít a partnerség biztosítására az ITS készítése és megvalósítása során egyaránt. Az ITS készítése során a partnerség megvalósítása az alábbi előírások figyelembevételével történt:

- 314/2012. (XI. 8.) Korm. rendelet a településfejlesztési koncepcióról, az integrált településfejlesztési stratégiáról és a településrendezési eszközökről, valamint egyes településrendezési sajátos jogintézményekről²,
- Mátészalka Város Önkormányzata Képviselő-testületének 16/2017. (V.25.) Önkormányzati rendelete Mátészalka Város településfejlesztési koncepciójával, integrált településfejlesztési stratégiájával és a településrendezési eszközök, valamint településképi arculati kézikönyv és településképi rendelet készítésével, módosításával kapcsolatos partnerségi egyeztetési szabályzatról.

A partnerség megvalósításának a jogszabályi kötelezettségen túl is fontos szerepe van a tervezési folyamatban: egyrészt lehetőséget ad a partnerek fejlesztési elképzeléseinek megismerésére, másrészt lényeges szerepe van mind a településfejlesztési koncepció, mind az ITS társadalmi elfogadtatásában annak, hogy a partnerek már a tervezés során széles körben bevonásra kerülnek, véleményt nyilváníthatnak. A partnerségi együttműködés folyamata a városfejlesztés tervezési, megvalósítási és fenntartási szakaszaira is kiterjed.

A stratégia készítése során megvalósult egyeztetés előzetes tájékoztatási és munkaközi tájékoztatási, véleményezési szakaszból állt.

A partnerségi egyeztetés fontos részét képezte a lakosság bevonása, tájékoztatása. A tervezés során 2020. október 1. és 30. között városfejlesztési kérdőíves felmérés lebonyolítására került sor.

8.4 Monitoring rendszer kialakítása

8.4.1 Output és eredményindikátorok meghatározása

A monitoring és értékelés rendszere csak akkor állítható össze minden részletében, amikor az alábbi feltételek teljesülnek:

² A partnerségi egyeztetést érintő további vonatkozó jogszabály: 2020. évi LVIII. törvény a veszélyhelyzet megszűnésével összefüggő átmeneti szabályokról és a járványügyi készültségről, 165. §

- már egyértelműen ismert az európai uniós és hazai tervezési dokumentumokból levezethető, kötelező indikátorok rendszere, elfogadásra kerülnek a végleges Operatív Programok;
- megjelennek a pályázati rendszerben kötelezően elvárt indikátorrendszer mérésével, módszertanával kapcsolatos szakmai útmutatók és végrehajtási dokumentumok;
- az ITS-ben szereplő projektek tartalmi és műszaki előkészítettsége eljut arra a szintre, hogy a kapcsolódó hatások, eredmények és outputok pontosan azonosíthatók és számszerűsíthetők (elkészülnek a szükséges tervdokumentumok, pénzügyi tervek stb.).

Amíg ezek a keretfeltételek nem álltak fel, addig elsősorban a főbb monitoring-mutatók meghatározására kerülhet sor. Az indikátorok meghatározása a korábbi EU-s, hazai és városi tervezési és megvalósítási tapasztalatok figyelembevételével történt.

A monitoringrendszer hatékony működésének egyik alapja a szakmailag megalapozott indikátorkészlet meghatározása. Az ITS indikátorai úgy kerültek meghatározásra, hogy azok egyértelmű és hozzáférhető adatokra támaszkodjanak, azaz az indikátorok változását az adatok egyértelmű változásához lehessen kötni.

Az alább táblázat bemutatja a stratégia tematikus céljainak eredményindikátorait.

12. táblázat: Tematikus célok eredményindikátorai

Tematikus cél	Eredmény indikátor	Mérték-egység	Indikátor forrása (mérés módja)	Mérés gyakorisága
T1. A helyi gazdaság erősítése – vállalkozásbarát Mátészalka	Működő mátészalkai vállalkozások száma (növekedés)	db	KSH	évente
	A mátészalkai székhellyel rendelkező vállalkozások által fizetett iparűzési adó nagysága (növekedés)	eFt	Önkormányzat	évente
	A 15-64 év közötti lakosság foglalkoztatási rátája (növekedés)	%	KSH Népszámlálás	tízévente
	Kereskedelmi és egyéb szálláshelyeken eltöltött vendégéjszakák száma (növekedés)	db	KSH	évente
T2. A humán infrastruktúra erősítése – szolgáltató Mátészalka	Szociális szolgáltatásokba bevont lakosság száma (szinten tartás)	fő	Önkormányzat	évente
	Megújított és újonnan épített rekreációs terek, sportlétesítmények területe (növekedés)	m ²	Önkormányzat	évente
T3. A táji és épített környezet fenntartása, fejlesztése – élhető és fenntartható Mátészalka	Megújuló energiaforrást használó és/vagy energiahatékonysági beruházási intézkedések által érintett épületek száma (növekedés)	db	Önkormányzat	évente
	Megújított és újonnan épített bérlakások száma (növekedés)	db	Önkormányzat	évente
	Megújított és újonnan kiépített utak, kerékpárutak, járdák hossza (növekedés)	m	Önkormányzat	évente
	Megújított közterületek mérete (növekedés)	m ²	Önkormányzat	évente
T4. Társadalmi szolidaritás megteremtése – összetartó Mátészalka	Testvérvárosi és egyéb nemzetközi kapcsolatok száma (növekedés)	db	Önkormányzat	évente
	A szegregált körülmények között élők száma (csökkenés)	fő	KSH Népszámlálás	tízévente
	A városban megrendezésre kerülő megyei, országos vagy nemzetközi jelentőségű rendezvények száma (növekedés)	db	Önkormányzat	évente

Forrás: Saját szerkesztés

A területi célokhoz kapcsolódó indikátorok esetében elsősorban a KSH Népszámlálási adatai jelenthetik az indikátorok forrását. A városrészi célok (V1-V6) megvalósítása mellett ugyanakkor területi szinten fontos a városrészek közötti diszparitás csökkentése: azaz nem elegendő az, hogy az egyes városrészekben javulás történjen az indikátorok értékében, ezzel egy időben a városon belüli különbségeknek is csökkennie kell.

13. táblázat: Területi célokhoz kapcsolódó indikátorok

Cél	Javasolt indikátorok	Mérték-egység	Indikátor forrása, mérés módja	Mérés gyakorisága
V1-V6 városrészi célok	Az egyes városrészek lakosainak száma	fő	KSH Népszámlálás	tízévente
	Felsőfokú végzettségűek a 25 éves és idősebb népesség arányában	%	KSH Népszámlálás	tízévente
	Alacsony komfortfokozatú lakások aránya	%	KSH Népszámlálás	tízévente
	Foglalkoztatottak aránya a 15-64 éves népességben belül	%	KSH Népszámlálás	tízévente
	A gazdaságilag nem aktív népesség aránya	%	KSH Népszámlálás	tízévente
	A legfeljebb általános iskolai végzettséggel rendelkezők és rendszeres munkajövedelemmel nem rendelkezők aránya az aktív korú népességben belül	%	KSH Népszámlálás	tízévente
	Az egyes városrészekben működő kiskereskedelmi üzletek száma	db	Önkormányzat	ötévente
	Lakossági elégedettség a települési környezet minőségével	%	Önkormányzat	ötévente
	Szociális városrehabilitációval érintett akcióterületen élő lakosság száma	fő	Önkormányzat	ötévente

Forrás: Saját szerkesztés

A stratégia megvalósítását szolgáló beavatkozások, fejlesztések tervezett output indikátorait a következő táblázat foglalja össze. Fontos ugyanakkor hangsúlyozni, hogy a projektszintű output indikátorok a projektek részletes kidolgozását követően – a projekt-kiválasztási kritériumok, illetve a hazai operatív programok szakmai követelményrendszere ismeretében – határozhatóak meg pontosan.

14. táblázat: A tervezett fejlesztések output indikátorai

Projekt címe	Output indikátor	Mérték-egység	Indikátor forrása (mérés módja)	Mérés gyakorisága
Városközpont rehabilitáció: Főtér rekonstrukció és új Polgármesteri Hivatal kialakítása	fejlesztéssel érintett épületek alapterülete fejlesztéssel érintett közterület nagysága	m ² m ²	projekt jelentés	éves
A Kossuth utca turisztikai fejlesztése 2. ütem: Szatmári Múzeum, Zsinagóga	fejlesztéssel érintett épületek alapterülete	m ²	projekt jelentés	éves
Városi sportcsarnok újjáépítése a belvárosban	fejlesztéssel érintett épület alapterülete	m ²	projekt jelentés	éves
Kegyeleti Park fejlesztése II. ütem (Kálváriadomb)	fejlesztéssel érintett terület nagysága	m ²	projekt jelentés	éves
A Mátészalkai Tudományos és Technológiai Park területének bővítése és közműfejlesztése	fejlesztéssel érintett terület nagysága	m ²	projekt jelentés	éves
Ipari park területén innovatív rekultivációs eljárás	fejlesztéssel érintett terület nagysága	m ²	projekt jelentés	éves
Mátészalkai Tudományos és Technológiai Park	menedzsment szervezet	fő	projekt jelentés	éves

Projekt címe	Output indikátor	Mérték-egység	Indikátor forrása (mérés módja)	Mérés gyakorisága
menedzsment szervezet létrehozása	dolgozónak létszáma kialakított programok száma	db		
A Mátészalkai Tudományos és Technológiai Parkra épülően felsőoktatási képzések beindítása, valamint a meglévő városi szakképzés munkaadói igényeknek megfelelő folyamatos orientálása	új képzések száma új képzésekbe bevontak száma	db fő	projekt jelentés	éves
A Mátészalkai Tudományos és Technológiai Parkban létrehozandó raktárbázis és logisztikai központ kialakítása	fejlesztéssel érintett épület alapterülete	m ²	projekt jelentés	éves
Foglalkoztatási megállapodások (paktumok) és szervezetek hosszú távú működési feltételeinek megteremtése	kialakított programok száma programban részt vevők száma	db fő	projekt jelentés	éves
Helyi termék fejlesztés, helyi identitás (Szalka márka, Szatmár kincse)	kialakított programok száma	db	projekt jelentés	éves
Vállalkozások termékfejlesztése, innovációs tevékenysége	érintett vállalkozások száma	db	projekt jelentés	éves
Vállalkozások technológia- és telephelyfejlesztése	érintett vállalkozások száma	db	projekt jelentés	éves
A szabadidő minőségi eltöltését és a rekreációt szolgáló városrész kialakítása, multifunkciós városi sportkomplexum megépítésével	fejlesztéssel érintett épület alapterülete fejlesztéssel érintett közterület nagysága	m ²	projekt jelentés	éves
Uszoda és strand fejlesztés, kemping kialakítása	fejlesztéssel érintett területek nagysága	m ²	projekt jelentés	éves
Minőségi szálláshelyfejlesztés a meglévő gyógyvízre és uszoda-strand infrastruktúrára, illetve ezek továbbfejlesztésére épülve	létrehozott épület alapterülete létrehozott szállodai férőhelyek száma	m ² db	projekt jelentés	éves
Kraszna menti tanösvény kialakítása	fejlesztéssel érintett terület nagysága látogatók száma	m ² fő	projekt jelentés	éves
Betyárpark kialakítása Mátészalkán turisztikai és oktatási céllal (Parkerdő rekonstrukció)	fejlesztéssel érintett terület nagysága látogatók száma	m ² fő	projekt jelentés	éves
Térségi Turisztikai Desztináció Menedzsment szervezet (TDM) létrehozása és működtetése	szervezet dolgozónak létszáma kialakított programok száma	fő db	projekt jelentés	éves
Városban jelenlévő, meghatározó cégeknél bemutatóközpontok, bemutatótermek, kiállítások kialakítása, nyitott, látogatható termelési folyamatok bemutatása	létrehozott bemutatóhelyek száma látogatók száma	db fő	projekt jelentés	éves
Hátrányos helyzetűek oktatási, képzési, felzárkóztató programja, munkaerőpiacra visszatérés ösztönzése	programokba bevont hátrányos helyzetű személyek száma	fő	projekt jelentés	éves
Épített környezet fejlesztése (bérházak, közműfejlesztések, pl. gáz, szennyvíz, út)	fejlesztéssel érintett épületek alapterülete fejlesztéssel érintett közterület nagysága	m ² m ²	projekt jelentés	éves
Oktatási, képzési, felzárkóztató programok, foglalkoztathatóság javítása, munkaerőpiacra való visszatérés ösztönzése a hátrányos helyzetűek számára	programokba bevont hátrányos helyzetű személyek száma	fő	projekt jelentés	éves
Közösségi terek fejlesztése, játszóterek	megújított területek nagysága	m ²	projekt jelentés	éves
Bölcsődei, óvodai, közoktatási intézményi eszközfejlesztések	eszközfejlesztéssel érintett intézmények száma	db	projekt jelentés	éves

Projekt címe	Output indikátor	Mértékegység	Indikátor forrása (mérés módja)	Mérés gyakorisága
Oktatási intézmények soft projektjei: módszertani fejlesztések, pedagógusok továbbképzése, tehetséggondozás	fejlesztéssel érintett intézmények száma	db	projekt jelentés	éves
Bérlakás fejlesztés (építés, megújítás, komfortosítás, vásárlás)	fejlesztéssel érintett bérlakások száma	db	projekt jelentés	éves
Integrált önkormányzati egészségügyi alapellátási központ létrehozása	létrehozott épület alapterülete	m ²	projekt jelentés	éves
Szakápolási központ fejlesztése, időskorúak ellátási rendszerének fejlesztése	fejlesztéssel érintett épület alapterülete	m ²	projekt jelentés	éves
Bentlakásos idősek otthona létrehozása	létrehozott épület alapterülete	m ²	projekt jelentés	éves
Mátészalkai Kórház további folyamatos rekonstrukciója és eszközbeszerzések	fejlesztéssel érintett épület alapterülete	m ²	projekt jelentés	éves
Mátészalkai Mentőállomás átfogó rekonstrukciója	fejlesztéssel érintett épület alapterülete	m ²	projekt jelentés	éves
Tűzoltóság épületének rekonstrukciója	fejlesztéssel érintett épület alapterülete	m ²	projekt jelentés	éves
Hátrányos helyzetű családok egészségügyi és szociális felzárkóztatása, a védőnői és a gyermekjóléti szolgálat, az ifjúságvédelem fejlesztése	érintett hátrányos helyzetű személyek száma	fő	projekt jelentés	éves
Városi Sporttelep fejlesztése	fejlesztéssel érintett terület nagysága	m ²	projekt jelentés	éves
Honvédelmi Sportközpont létrehozása	fejlesztéssel érintett terület nagysága	m ²	projekt jelentés	éves
Temető infrastrukturális fejlesztése	fejlesztéssel érintett terület nagysága	m ²	projekt jelentés	éves
Közösségfejlesztés, helyi kulturális és sport rendezvények ösztönzése	új rendezvények száma	db	projekt jelentés	éves
Városi térfigyelő rendszer további fejlesztése	felszerelt kamerák száma	db	projekt jelentés	éves
M49-es gyorsforgalmi út megépítése	megépített út hossza	km	projekt jelentés	éves
Városi Kerékerdő program (kerékpárutak, kerékpáros nyom, kerékpártárolók), kerékpáros közlekedéshez kapcsolódó szemléletformálás	új kerékpárgalmi létesítmények hossza szemléletformáló programok száma	km db	projekt jelentés	éves
Mátészalka-Ópályi kerékpárút megépítése	megépített kerékpárút hossza	km	projekt jelentés	éves
Elektromos töltőállomások kialakítása	új elektromos töltőállomások száma	db	projekt jelentés	éves
Körforgalmak, jelzőlámpás csomópontok kialakítása	fejlesztéssel érintett csomópontok száma	db	projekt jelentés	éves
A 49-es út mátészalkai belterületi szakaszának burkolatmegerősítése és teljes körű rekonstrukciója, csomópontok fejlesztése	megújított utak hossza fejlesztéssel érintett csomópontok száma	km db	projekt jelentés	éves
A 471-es út felújítása a 49-es úti kezdőszelvényétől, a Mátészalka Nyírmeggyes felőli belterületi határáig, benne 2 db körforgalom megépítésével	megújított utak hossza fejlesztéssel érintett csomópontok száma	km db	projekt jelentés	éves
Bel- és külterületi utak, csapadékvízhalózati és járdák építése, megújítása	megújított utak, járdák hossza fejlesztéssel érintett csapadékvízhalózati hossza	km km	projekt jelentés	éves
A Debrecen-Mátészalka vasútvonal villamosítása és felújítása, továbbá a mátészalkai vasútállomás áruforgalmi szempontú fejlesztése	fejlesztéssel érintett vasútvonal hossza	km	projekt jelentés	éves
A Zöldfa utcai sokvágányos közúti-vasúti szintbeli kereszteződés átépítése, nem szintbeli (alul vagy felüljáró) kereszteződéssé	megújított kereszteződés nagysága	m ²	projekt jelentés	éves
A 471-es és 49-es utak összekötése a	megépített út hossza	km	projekt jelentés	éves

Projekt címe	Output indikátor	Mértékegység	Indikátor forrása (mérés módja)	Mérés gyakorisága
Mátészalkai Tudományos és Technológiai Park fejlesztési területét metszve				
Közösségi közlekedés komplex fejlesztése (hálózat, menetrendi kínálat, járműállomány)	közösségi közlekedést igénybevevők száma	fő	projekt jelentés	éves
Mobilitási szokások nyomonkövetése, fenntartható mobilitás célzott ösztönzése	kialakított programok száma	db	projekt jelentés	éves
Smart City fejlesztések – Fenntartható város kialakításához kapcsolódó környezeti, energetikai komplex fejlesztések, közlekedési fejlesztések	megvalósított fejlesztések száma	db	projekt jelentés	éves
Zöldfelületek fejlesztése	fejlesztéssel érintett terület nagysága	m ²	projekt jelentés	éves
Hulladékudvar, komposztáló telep kialakítása, illegális személerakók felszámolása	fejlesztéssel érintett terület nagysága	m ²	projekt jelentés	éves
A mátészalkai szennyvíztelep átfogó rekonstrukciója és a keletkező szennyvíziszap kezelésének megoldása	fejlesztéssel érintett terület nagysága	m ²	projekt jelentés	éves
TÁVHŐ hálózat 2. ütemű fejlesztése	energiahatékonysági fejlesztések által elért energiafelhasználás csökkenése	kWh/év	projekt jelentés	éves
Városüzemeltetési feladatok ellátásához eszközbeszerzés	fejlesztéssel érintett szolgáltatások száma	db	projekt jelentés	éves

Forrás: Saját szerkesztés

8.4.2 A monitoring rendszer működtetési mechanizmusának meghatározása

A monitoring a programalkotást követő nyomonkövetési folyamat, amely a program végrehajtásának eredményességét kíséri figyelemmel és lehetővé teszi a visszacsatolást a végrehajtás folyamatába. A monitoring folyamata az alábbi lépésekből áll:

- Egyértelmű célkitűzéseket megfogalmazó városfejlesztési stratégia kialakítása,
- Konkrét beavatkozások és projektek meghatározása,
- A monitoring és értékelési tevékenység alapját jelentő indikátorkészlet összeállítása – az előző alfejezet összefoglalja a tematikus és területi célokhoz kapcsolódó javasolt monitoringmutatókat, és projektszintű output indikátorokat,
- A monitoring és értékelési tevékenység megalapozásához és eredményes végrehajtásához szükséges információk összegyűjtése,
- Az indikátorok teljesülésének nyomonkövetése a megvalósítás során.

A monitoring tevékenység alapvetően belső feladat, azaz a településfejlesztési koncepció és az ITS végrehajtásáért felelős szervezet felelősségi körébe tartozik. Ezen belül célszerű kijelölni egy személyt, aki felelős a monitoring és értékelési tevékenység koordinációjáért és végrehajtásáért.

A monitoringhoz kapcsolódó legfontosabb feladatok a következők:

- az ITS-ben szereplő monitoring és értékelési terv alapján részletes munkaterv és éves feladattervek kialakítása;
- a monitoringrendszer kereteinek kialakítása előre elkészített és folyamatosan frissítendő adatbázis megalkotásával;

- az indikátorok aktuális értékének – a terv szerinti gyakorisággal történő – összegyűjtése, rögzítése a monitoring rendszerben;
- rendszeres kapcsolattartás a nagyobb volumenű projektek megvalósításért felelős személyekkel az indikátorok elérését nagymértékben befolyásoló kulcs-, hálózatos és akcióterületi projektek nyomon követése érdekében;
- éves monitoring jelentés készítése, amely tartalmazza a programszintű és projektszintű indikátorok értékének alakulását, az ennek alapján megfogalmazható következtetéseket és az esetlegesen szükségesnek tartott beavatkozásokat a program végrehajtásába (a jelentést a menedzsmentért felelős döntéshozó testületnek kell jóváhagynia).

A monitoring folyamatával kapcsolatos dokumentumok:

- Éves monitoring jelentés: a jelentést az operatív végrehajtó szervezet monitoringért felelős munkatársa készíti és egyezteti a szervezet vezetőjével. Az éves jelentést az érintett testületi bizottságok, valamint a város képviselő-testülete minden évben megtárgyalja, elfogadja, illetve meghozza a szükséges intézkedésekkel kapcsolatos döntéseket. Az éves jelentés tartalma:
 - a megvalósítással kapcsolatos tevékenységek, projektek előrehaladása,
 - a megvalósítással kapcsolatos problémák azonosítása, a megvalósítás folyamatainak javítása érdekében végrehajtott intézkedések leírása,
 - a stratégiában azonosított számszerűsített indikátorok, elért előrehaladás,
 - a stratégia keretein belül megvalósuló projektek finanszírozási információi (projekt költségvetése, források összetétele),
 - a következő periódusra tervezett tevékenységek és a szükséges szervezeti erőforrások és pénzügyi források meghatározása.
- Adatbázis: az előre összeállított és folyamatosan frissítendő adatbázis biztosítja az ITS keretében tervezett beavatkozások előrehaladásának, valamint a stratégiai és projektszintű indikátorok teljesülésének nyomonkövetését, valamint az esetlegesen felmerülő problémák megfelelő kezelését. Az adatbázis az éves jelentések mellékletét képezi.

Az éves áttekintés kizárólag kisebb korrekciók végrehajtására szolgál. A korrekciókat, beleértve a korrekciót kiváltó okokat, megfontolásokat rögzíteni és nyilvánossá kell tenni. Részletesebb, a helyzetelemzést, a stratégiai célokat és beavatkozásokat érintő aktualizálásra, felülvizsgálatra – ha lényeges változás nem történik a külső környezetben – négyévente van szükség. Ezen alkalmakkor célszerű az ITS indikátorai értékének alakulását megvizsgálni és az elért eredményeket ezek alapján értékelni.